

**КЫРГЫЗ РЕСПУБЛИКАСЫНЫН БИЛИМ БЕРҮҮ
ЖАНА ИЛИМ МИНИСТРЛИГИ
С.НААМАТОВ АТЫНДАГЫ НАРЫН МАМЛЕКЕТТИК
УНИВЕРСИТЕТИ**

ЖОЛДОШБЕК МАМБЕТАЛИЕВ

**ЖИВОПИСТИК ЧЫГАРМАЛАР
ЖЫЙНАГЫ**

Иллюстративдик – усулдук колдонмо

Нарын - 2024

УДК 75.04/05

ББК 85.147

М 22

Автор-түзүүчү:

Мамбеталиев Ж. Т., билим берүүнүн мыктысы, КР. сүрөтчүлөр коомунун мүчөсү, искусство таануучу
Казакстан улуттук дизайн Академиясынын академиги

Кеңешчилер:

Усубалиев Т. С.,

Вицепрезидент Международной ассоциации союзов художников,
Народный художник КР. Заслуженный деятель культуры КР.

Байбагышов Э. М., а.ч. илим. канд., профессор, С.Нааматов атындагы
НМУнин ректору

Рецензент:

Жантаев А. С., ф.и.д. профессор. Магистратура, аспирантура жана
докторантура жогорку мектебинин директору

Тастемирова М. М. Қазақстан Педагогикалық Академиясының
профессоры, Қазақстан Ұлттық Дизайн Академиясының академигі

Иманалиев С. С. фил. илим. канд., профессор, Жүсүп Баласагын атын.
КУУнун гуманитардык-табигый илимдер факультетинин деканы

Кыргыз Республикасынын Билим берүү жана илим министрлигине
караштуу С.Нааматов атындагы Нарын мамлекеттик университетинин
окумуштуулар кеңеши тарабынан жактырылды.

М 22 Живописник чыгармалардын жыйнагы:

Колдонмо/Авт.-түз. Ж.Т.Мамбеталиев – Б.: 2024. – 88 б.

ISBN 978-9967-9535-1-2

Колдонмо НМУнин 25 жылдык мааракесине карата
уюштурулган сүрөт көргөзмөсүндөгү иштердин жыйнагы болуп,
көркөм өнөр мугалимдери, студенттер жана мектеп окуучуларына
арналат.

Мукабада: Ж.Мамбеталиев. “Топоз баккан тоолук кыз” 2024-ж. Б.,к.
40 X 35

УДК 75.04/05

ББК 85.147

ISBN 978-9967-9535-1-2

©Мамбеталиев Ж. Т., 2024

Урматтуу көркөм сүрөт өнөрүнүн ышкыбоздору!

Сиздердин назарыңыздарга Ж.Т.Мамбеталиевдин “Живописстик чыгармалар жыйнагы” аттуу иллюстративдик – үсүлдук колдонмосу сунушталат. Аталган колдонмо 2021-жылдын март айында С.Нааматов атындагы Нарын мамлекеттик университетинин 25 жылдык юбилейине арналып өткөрүлгөн автордун жеке чыгармачылык көргөзмөсүнө коюлган эмгектердин негизинде түзүлгөн.

Эмгектердин автору – Жолдошбек Тезекбаевич Мамбеталиев Нарын мамлекеттик университетинде 1996-жылдан – окуу жайы түптөлгөндөн бери иштеп келатат. Анын демилгеси менен университетте көркөм билим беүү адистигин даярдоо багыты ачылган. Бул даярдоо багытынын бүтүрүүчүлөрү жалпы билим берүүчү орто мектептерде көркөм сүрөт чыгармачылыгы предметинен мугалим болуп иштөөгө укук алышат. Бүгүнкү күндө жүздөгөн бүтүрүүчүлөр окууну аякташып, түрдүү тармактарда чыгармачылык иш менен алектенип жатышат. Алардын арасында мугалимдик кесипте балдарга билим-тарбия берип иштеп аткандары дагы арбын.

Бул колдонмо Ж.Т.Мамбеталиев тарабынан илимий-педагогикалык изилдөө ишмердүүлүгүнө удаалаш жазылган живописстик чыгармаларды камтыйт. Колдонmodo пейзаждык жанрга – кыргыз жергесинин табиятына жана андагы архитектуралык курулуштарга - чоң басым коюлган. Бирок үсүлдук колдонмонун курамына кирген картиналарда жазылган табият көрүнүштөрүнөн өзгөчө бир элдик маанайды, кыргыз элинин жашоо – тиричилик нугун аңдоого болот. Сүрөттөрдү көрүп отуруп, туулган жердин ушунчалык кооздугуна арбалуу сезимине туш болосуз.

Чынында живопись дүйнөсү мухит сымал чексиз жана жээксиз. Ал эми автордун живописстик чыгармалары шарттуу түрдө улуттук алкактар менен чектелген.

Ошентсе дагы, ал живопистик сүрөттөрдөн адамды терең ойго сала турган жайлоодо, жаратылыш коюнунда өткөн балалыкты эстөөгө түртө турган көз ирмемдерди арбын учуратууга болот.

Автордун жалпы көркөм сүрөт ышкыбоздоруна сунушталган чыгармаларынан реалисттик чындыктын күчтүү илеби согуп турганы кандай гана жагымдуу.

Автордун бул усулдук колдонмосунда толугу менен өз колунан жаралган пейзаж, натюрморт жанрларында холст бетинде май боёктору менен өтө чеберчилик менен аткарылган. Орто жана жогорку окуу жайлардын ошондой эле орто мектептердин көркөм өнөр чыгармачылыгы предмети боюнча мугалимдери үчүн зарыл болгон колдонмо катары эсептесек болот. Көркөм өнөр искусствосунун теориялык түшүнүктөрүн гана эмес аны аткаруунун техникалары дагы кыска, түшүнүктүү берилген. Ж.Т.Мамбеталиевдин эмгектери өңдүү реалисттик чыгармалар улуттук көркөм сүрөт искусствосу багытында кызыккан сүрөт ышкыбоздорунун окуу иштеринде жана чыгармачылык ишмердүүлүктөрүн кыйла байытат деп ойлойм. Урматтуу колдонуучулар, усулдук колдонмону пайдалануу менен көркөм искусство өнөрүнө дилгир жаш өспүрүмдөргө татыктуу билим-тарбия берет деп ишеним артам.

Филология илимдеринин доктору, профессор

А.С.Жантаев

Жаны таза, рухы биік, жаңа заманның ғылым-білімін игерген, техникасын меңгерген, талабы зор, өркениетті елдің өнерпаз азаматтарын тәрбиелеу - бүкілхалықтық іс.

Ш.Айтматов : "Күн шығыстан туады, кеудеміздегі үміт те күн ананың ырқымен оянады. Арманға да солай жан бітеді. Шығыста үміт пен арманның шырағы. Содан болар оңайлықпен сөнбейтіні" деген. Шығыс халықтарының, соның ішінде түркі тілдес ұлттардың арман-мұраттарының бір екендігін, сол армандар асылы біріккенде сөнбейтінін тілге тиек еткен. Анадай жылы, күндей нұрлы армандардың ырқымен адам баласы үміттеніп өмір сүреді.Халықтың ұлылығын, мүдделерінің бірлігін бір ауыз сөзбен баяндаған әлемнің Шыңғыс Айтматовындай ұлы тұлға ғана осындай керемет теңеумен айта алады. Сондықтан, шығыс халықтарының кәсіби суретшілері, көркем еңбек пәнінің мұғалімдері, этно-арт дизайнерлерінің ұлттық өнерге қосатын мәдени құндылықтарды ұрпақтан-ұрпаққа жеткізу, шығармашыл тұлғалардың арман-мүдделерін, әлеуетін арттыру шығыс халықтарының ортақ мәдени және материалдық құндылықтарын насихаттау мақсатында, атадан балаға, ұстаздарымыздан, әріптестерімізден, даналықтың қайнар бұлағынан үйренгенімізді шәкірттерімізге беру - азаматтық парызымыз. Жаны таза, рухы биік, жаңа заманның ғылым-білімін игерген, техникасын меңгерген, талабы зор, өркениетті елдің өнерпаз азаматтарын тәрбиелеу - бүкілхалықтық іс.

Ешбір зауыт, фабрикасы жоқ кездің өзінде аруларын алтын мен аптап, күміспен қаптап, аялай білген, батырларын ардақтап, сауыт-сайман, дулыға, ер тұрманына дейін әспеттеп, өрнектеп, теріден - жанат ішік, тамаша тон, тымақ шоңқыма етік, оюды мәсі, жүннен алаша, текемет, сырмақ, киіз қалпак, шекпен, пима, ағаштан - бесік, сандық, кебеже, жүкааяк, кесе, таба ожау, қасығынан бастап, алты қанат ақ ордасына дейін қолмен жасап, ұлын құл етпеген, қызын күң етпеген, төрт түлік

малды ырысым деп түсінген қазақтың өркениетті заманда жұмыссыз болуы ақылға қонбайды. Сондықтан кәмпит қағазынан бастап ғарыш кемесіне дейін әлемді таң калдырар өнер туындыларын жасап, халқымыздың еңсесін көтеріп, байлығын арттыратын білімді, өнерлі ұрпак жетіспейді.

Ұрпактың еркін ойлау қабілеті мен шығармашылығын арттыруды міндет етіп, екі ел қырғыз-қазақ халықтарының арасында мәдени байланыс орнатып, іс-тәжірибе алмасу, көрме, пленерлік жұмыстары, семинар-практикумдарға қатысып, шығармашылықпен айналысатын ұстаздарды және бейнелеу өнері пәнінің мәртебесін көтеру және қайта жаңғырту мақсатында белсенді жұмыс жасап жүрген Мамбеталиев Жолдошбек ұстаздың живописьтік шығармалар жинағы ұлт өнеріне ғана емес, сонымен қатар бейнелеу өнеріне де қосқан үлкен үлесі деп білемін.

Өнерде шекара жоқ. Бүкіл әлемнің сұлулығы мен әдемі көркемдік атаулыны қағаз бен кенеп бетіне түсіріп, күллі адамзат назарына паш ететін қылқалам шебері Жолдошбек мырзаның еңбектерін қалай насихаттасақ та жарасымды. Бейнелеу өнері бекзат өнер екенін әлем халқы әлдеқашан мойындап қойған. Психологияны, философияны, ұлттық болмысты бір кескін арқылы бере алатын, бір картина жазу арқылы қоғамдық пікір қалыптастыратын суретші еңбегі лайықты бағасын алуы керек.

Біріншіден, екі ел арасында өнерде алтын көпір орнатып жүрген Қырғыз республикасының білім беру министрлігі, С. Нааматов атындағы Нарын мемлекеттік университетінің ұстазы Жолдошбек Мамбеталиевке **АЛҒЫСЫМДЫ БІЛДІРЕМІН!**

Екіншіден, өзіндік қолтаңбасы бар живописьтік шығармаларындағы тұнық табиғаты, мөлдір бояуы, өмірге деген сүйіспеншілігі, өнерге деген махаббаты үшін **ҮЛКЕН РАХМЕТІМІЗДІ** айтамыз!



Жолдошбек мырзаның мәдениет пен өнердің дамуына үлесіңізді қосып қана қоймай, өнерге деген құрметі, жанашырлығы өте жоғары деңгейде екеніне көзіміз жетіп отыр. Осындай іздеушісі, сұраушысы бар өнерге жанымен болмысымен біте қайнасып кеткен ұлы өнер ешқашан жоғалмасы ақиқат. Өнердегі өзіндік қолтаңбаңыз бен шәкірт тәрбиелеудегі еңбегіңіз елене берсін! Сізге шығармашылық табыс, отбасыңызға береке, тәрбиелеп отырған шәкірттеріңіздің биіктен көріне берулеріне тілектеспін!

Еуразиялық Дизайнерлер одағының мүшесі
Қазақстан Педагогикалық Академиясының профессоры
Қазақстан Ұлттық Дизайн Академиясының академигі
Шымкент қаласы №39 М. Жұмабаев атындағы ЖОББМ мұғалімі
Тастемирова Мейраш Мырзабековна

АКАДЕМИК ЖАНА АСЫЛДЫК ЖУУРУЛУШКАН ПЕДАГОГ-СҮРӨТКЕР

XXI кылымдагы ЖОЖдордо көркөм билим берүүнүн маселелери, сүрөт тартуу, живопись ж.б., акыл эстүү адамды өзүнө тартып, качырбай кармап да турат. Жаңы кылымдын көндүмдөрү – азыркы учурда ар кандай деңгээлдерде жигердүү талкууланып жаткан өзгөчө сапаттар. Мындай концепциянын маани-маңызы: XX-кылымдагы индустриялык доордо сабаттуулукту аныктоочу негизги көндүмдөр окуу, жазуу жана арифметика болгон. XXI-кылымда болсо сынчыл ой жүгүртүүгө, өз ара иш аракетте болуу жана баарлашуу жөндөмүнө, ишке чыгармачыл мамиле жасоого басым жасалууда.

STREAM-технологиянын (Science – табигый илимдер; Technology – технологиялар; Reading – окуу; Engineering – инженерия; Art – искусство, дизайн; Mathematics – математика) делип – маани маңызы чечмеленет. STREAM-технология – заманбап мектеп окуучуларынан тартып ЖОЖдогу студенттердин сабактарды үйрөнүүдө окуу менен бирге түшүнүү аркылуу жаңычылдыкта ой жүгүртүүлөрдү жана көндүмдөрүн өнүктүрүүнү камсыз кылуучу технология болуп саналууда. Адамдардын жашоосуна так илимдер-инженердик-искусство жана дизайн биргелешип, жогорку чеберчиликте жаратылып жаткан санариптик буюм-каражаттар оргуштап кирип, адамдын аң-сезимин өзгөртүүдө, алар турмушту кооздоп, жасап жана жаңыча түзүп келет.

Адамзатынын алдыңкы келе жаткан кылымдарында көптөгөн гуманитардык илимдердин ордун искусство жана дизайн, көркөм сүрөт өнөрү, жасалма интеллект, сан ариптештирүү ээлери боло турган иш.

Ошол жаңы билим берүү агымынын ээси болуп Казакстандын Улуттук Дизайн Академиясынын Академиги,

Кыргызстан сүрөтчүлөр союзунун мүчөсү, КР билим берүүсүнүн мыктысы, илим изденүүчү, чыгаан сүрөтчү Мамбеталиев Жолдошбек Тезекбаевич саналат.

Жолдошбек педагог-сүрөткер катары, 28-жылдан бери С.Нааматов атындагы НМУнин студенттерине, анын ичинде көркөм билим берүү адистигиндеги шакирттерине өз билимин берип, көркөм өнөр кесибин үйрөтүп, акылын жана күч-аракетин аянбастан жумшап, окутуучулардын жана студенттердин сүймөнчүлүгүнө ээ болгон инсан.

Жолдошбекке али Кыргызстан ыйгара элек даражаны боордош казак эли анын чыгармачылык көргөзмөлөрүн баалап, Казакстандын Улуттук Дизайн Академиясынын Академиги наамын өз убагында ыйгарышты.

Академик Ж.Т.Мамбеталиев Кыргызстандын эгемендүүлүк жылдарында алыскы Теңир Тоодо жаңы боёктор менен адамдарды алга жетелеген, живопистик жаңы чыгармаларды жаратып, балдарды окутуп, көркөм сүрөт өнөр маданиятын эл арасында жайылтып, калыптандыра алды.

Ж.Т.Мамбеталиевдин живопистик жыйнагы, сүрөт тартууга жаңыдан киришип жатышкан жана да көркөм билим берүү, искусство жана дизайн адистигин окуйм деген жаштар үчүн абдан маанилүү усулдук-колдонмо. Басмадан чыгарылышын колдойм.

Жусуп Баласагын атындагы КУУнун гуманитардык-табигый илимдер факультетинин деканы, Кыргыз Республикасынын Ардак Грамотасынын ээси, Ардактуу профессор, философия илимдеринин кандидаты **Иманалиев С.С.**



НСМУга 25 жыл



Нарын мамлекеттик университети бийик тоолуу жерге- бизде 1996-жылдын 22-майында Кыргыз Республикасынын Президентинин Указы менен Нарын айыл чарба техникумунун, Мамбетакунов Кадырбай атындагы педагогикалык окуу жайынын, облустук мугалимдердин билимин жогорулатуу институтунун жана Кыргыз архитектуралык курулуш институтунун облустук филиалынын базасында Нарын шаарында ачылган.

Кыргыз Республикасынын өкмөтүнүн 2009-жылдын 18-декабрындагы токтомуна ылайык Нарын мамлекеттик университетине Сатыбалды Нааматовдун ысымы ыйгарылган. “Көркөм билим берүү” адистиги Педагогика кафедрасынын курамында 2009-жылы ачылган

Эл ичинде бар го нечен чеберлер,
Өнөр менен жанын багып келгендер.
Бул дүйнөнүн көркү алардын колунда,
Керемет да, бары болгон сонун да.
Санай келсек анын барынын сөзү көп,
Сөздү таштап андан көрө өзүнө өт.

Жусуп Баласагын



Мамбеталиев Жолдошбек Тезекбаевич 1985-жылы Пржевальский педагогикалык институтунун көркөм графика факультетине тапшырып, 1990-жылы ийгиликтүү аяктаган. Ысык-Көл, Нарын облустарынын бир катар орто мектептеринде мугалим, НМУнун табигый-гуманитардык факультетинде декандын орун басары, көркөм билим берүү багытында ага окутуучу, мугалимдердин билимин жогорулатуу жана адистерди кайра даярдоо борборунда директор ошондой эле көптөгөн билим берүү долборлорунда улуттук тренер болуп эмгектенүү менен катар чыгармачылык иштери менен алектенет. 2019-жылдан бери Кыргыз Республикасынын сүрөтчүлөр коомунун мүчөсү, бир катар сүрөт көргөзмөлөрүнүн катышуучусу.



Ж.Мамбеталиев “С.Нааматовдун портрети” 2021-ж.
ДВП,.м. 200 X 150 мурда түстүү портрети болгон эмес
(НМУнин музейинде)

Сатыбалды Нааматов 1905-жылы Ат-Башы районундагы Балагазы (азыркы Жаңы-Күч) айылында төрөлгөн. Айрым изилдөөчүлөрдүн маалымдашынча, ал Ыбырайым Абдрахмановдон сабатын ачып, кийинчерээк орус-тузем мектебинен окуган.

Совет бийлиги орношуп калган чагында 1926-27-жылдары Алматыдагы Казак-кыргыз агартуу институтунда окуган. Студент кезинен адабий ишке аралашып, алгачкы аңгемелерин гезиттерге жарыялап, көркөм чыгармачылыкка кызыга баштаган.

Окууну бүтүп келгенден тарта басма иштеринде, агартуу комиссарлыгында усулчу, бир аз убакыт Кыргыз педагогикалык техникумда окутуучу болуп иштеген.

2009 – жылы Нарын мамлекеттик университетине Сатыбалды Нааматовдун ысымы ыйгарылган.



Ж.Мамбеталиев, З.Мамбеталиев “С.Нааматовдун портрети”
экстерьерде 2021-ж. 450 X 250

Көркөм өнөр искусствосунда экстерьердик сүрөт деп айлана-чөйрөдөгү архитектуралык курулуштардын жана комплекстердин сырткы көрүнүшүндөгү сүрөт түрү эсептелет. Бул түрүнүн башкы максаты бизди курчап турган мейкиндик чөйрөдө жайгашкан ар кандай курулуш объектилеринин сырткы беттеринде, айланасында имаратка байланыштуу сүрөт чыгармалары менен көркөм жасалгалоо. Экстерьердик сүрөт тартууда эстетикалык жактан көркөм билим талап кылынат тартылуучу ордун тандоо, техникалык аткаруу ыкмалары жана композициялык тандоо.

Экстерьердик сүрөт менен интерьердик сүрөттүн айырмасы чыгарма аткарыла турган тегиздик, көрүнүктүү бетти даярдоо, өлчөмүн тандоо (бир нече эсе чоңойтуу) ошондой эле көрүүчүнүн көз карашын эске алуу. Андан тышкары аткарылуучу силуэттин же портреттин контрасттуулугу, тондук катышы, портреттеги каармандын мүнөзүн табуу маанилүү.



НМУнин 25 жылдык юбилейине арналган живопистик жеке көргөзмөнү университеттин ректору Э.М.Байбагышов, кыргыз билим берүү Академиясынын ага илимий кызматкери Д.А.Акматов, нарын сүрөтчүлөр коомунун төрагасы И.А.Иманалиев, облустук, шаардык жергиликтүү аппаратынын кызматкерлери кызыл тасманы кесип ачып беришти. Көргөзмөгө НМУнин жалпы жамааты, көркөм өнөр чыгармачылыгынын мугалимдери, студенттер, мектеп окуучулары жана искусство сүйүүчүлөр катышышты. Көргөзмө 2021-жылдын 18-мартында ачылып, 21-мартына чейин каалоочулар үчүн эшиги ачык болду.



Көргөзмөнү уюштурууда НМУнин “Педагогика жана окутуунун технологиялары” кафедрасынын жалпы жамааты, кафедра башчысы Ш.К.Султаналиева спонсорлук кылуу менен башынан аягына чейин алып барды. Көргөзмөнүн соңунда орто мектептерден келген окуучулардын **“Сүрөтчүнүн чыгармалары окуучулардын көз карашында”** аттуу конкурс уюштурулуп, жеңүүчүлөргө сыйлыктар жана грамоталар тапшырылды. Көргөзмө залга сүрөтчүнүн элүүдөн ашык пейзаж, натюрморт, портрет жанрындагы чыгармалары койулду. Живопись – бул көркөм өнөр искусствосунун негизги түрлөрүнүн бири, ал эми пейзаж, натюрморт анын жанрлары. Живопись 16 - кылымдан бери жашап келет аны аткаруу майлуу боёктор менен тартуу техникасы кеңири тараган. Ошол мезгилдеги буржуазиялык көркөм искусстводо живопистин өнүгүшү начарлаган, себеби формализмдин үстөмдүгүнө байланыштуу реалисттик мыкты живопистик салттар унутта калган.

СҮРӨТ КӨРГӨЗМӨГӨ КОЮЛГАН ЧЫГАРМАЛАРЫ



Ж.Мамбеталиев 64 кичи районундагы көпүрө. 2021-ж. Х., м. 60 X 45
(Ош мамлекеттик сүрөт музейинде)

Нарын шаарынын босогосу болгон Кыргыз Республикасы менен коңшу Кытай Республикасын бириктирип турган кылымдык тарыхы бар Жибек жолунда темир-бетон менен салынган көпүрө. Бул живописстик чыгарма алгач этюд түрүндө май боёк менен аткарылган.

Пейзаж – бул жаратылышты, айыл жана шаар ландшафттарын ал эмес аба ырайындагы кубулуштарды кучагына алган жанр. Пейзаж түстүү боёктордун жардамы менен аткарылса живописстик, ал эми түстөр чектелген болсо графикалык иш болот. Пейзажда бизди куурчап турган табигый жаратылыш негизги болгондуктан, андагы адамдар жана жаныбарлар анын бир бөлүгү болуп, табияттагы тирүүлүктүн реалдуулугу катары эсептелет. Пейзажда сүрөттөлгөн көпүрөлөр, турак жайлар жана курулуштар архитектуралык пейзаж болуп, пейзаж жанрында чыгарма жазган сүрөт ишмерлери пейзажчылар деп аталат.



Ж.Мамбеталиев “Ата журт” 2022-ж. X,.м. 60 X 45

Кыргыз элинде “ журт” деген сөз үйдүн тигиле турган орду. Ата-бабалар туш келди жерге конуп, үй тиге берген эмес. Алдын ала журт чалып келишкен, үйдү тиге турган орду, мал жайыла турган жайыт, ичүүгө таза суу ж.б. эске алынган. Кай бир уруулар дайыма бир журтта отургандыктан баланчанын журту деп атап коюшкан, башка бир учурда үй көчүп кеткенден кийин такырайып калган үйдүн орду журт деп айтылып келет. Картинада берилген кадимки турмушта колдонулуп жүргөн боз үй экенин байкоого болот, үзүктүн жиптери эшиктин үстүндө кайчылаш байланган. Уйдүн ичинде меш бар анткени үзүктөн мор чыгып турат, керегенин түбүндө күнүмдүк турмушка керектүү буюмдар турат. Түндүк жабуу бир аз ачылып тургандыктан үйдүн ичине жарык түшүп, эшик түрүлүп, туурдуктун сыртынан кырчоо жиби айланта куурчалып турганын байкайбыз . Сүрөтчүнүн айтайын деген негизги ойу жаңы журттагы боз үй алдыңкы планда даана көрүнүп турат.



Ж.Мамбеталиев “Таш тулга” 2021-ж. X, м. 60 X 45

Айтылуу Соң – Көл жайлоосундагы “Таш тулга” Ак-Талаа жана Нарын райондорунун чегинде орун алган. Ар бир тулгада 7-8 ден таш тизилген, жалпысы жети тулга. Көркөм сүрөт искусствосунун живопись түрүндөгү тарыхый жанрында аткарылды. Бул картинада мейкиндик жана сызыктуу перспективаны көрүүгө болот. Көлдүн берки жана аркы өйүзү бүлбүлдөп көрүнбөйт, мындай көрүнүш “Закым” деп аталат. Кемегенин таштары көп кылымдан бери жаткандыктан бетинде “эңгилчектер” жаап калган. Соң – Көл жайлоосунда жыгач өсүмдүктөрү өспөйт, “доңуз сырты”, көл жээгинде “кара кыяк” деп аталган майда чөптөр өсөт.

Пейзаждык көрүнүштө денгээл сызыгы көлдүн аркы четинде деп элестетебиз, анткени сүрөткө тартуучу көлдүн деңгээлинен бир нече метр жогору тургандыгы көрүнүп турат. Бардык көрүнүштөрдү сүрөттөөдө денгээл сызыгынын мааниси чоң.



Ж.Мамбеталиев "Таш-Рабат архитектуралык комплекси" 2020 - ж.

Х., м. 60 X 45

Жибек жолунун жээгинде, Ат-Башы районунун түштүк батыш тарабынан орун алган Таш-Рабат архитектуралык комплекси. Айланасында жер кыдырып көрүүчүлөр үчүн конок үйлөр уюштурулган.

Көрүнүштөгү форманы аныктоо үчүн жарыктын таасири өтө чоң, жарык менен көлөкөнү түстөр аркылуу берген учурда гана анын формасы аныкталат. Картинада күндүн убактысы даана берилген, күндүн нуру тийип турган оң жак бетинде жылуу түстөр ал эми сол тарапта жарык жетпеген бетте муздак түстөр басымдуулук кылат. Кокту бойлоп кеткен жарык менен көлөкөнүн чеги айкын көрүнүп, архитектуралык курулушта жана боз үйлөрдө дагы жарык менен көлөкөнүн түстүк чектеринен айырмалай алабыз. Ошондой эле бул көрүнүштө сызыктуу жана мейкиндик перспектива мыйзамын колдонуп аткарганы даана байкалат.



Ж.Мамбеталиев "Жууку капчыгайы" 2020-ж. х.,м. 90 x 60

Жети-Өгүз районуна караштуу Жууку капчыгайы. Дарылык касиети бар ысык суулар агып чыгат, дарылануучулар тынымсыз каттап турушат. Атайын эс алуу жайлары уюштурулган. Бул картинада композиция мыйзамы толук ишке ашырылган, композиция дегенибиз берилген көрүнүштөгү тең салмактуулук. Композиция туура сакталган чыгарма көрүүчүнү өзүнө тарта алат.

Композиция (латын тилинен алганда *compositio* - түзүү, байланыштыруу, кошуу) ар кандай бөлүктөрдүн бир бүтүнгө айкалышы. Биздин жашообузда бул термин көп кездешет, ошондуктан иштин ар кандай чөйрөлөрүндө мааниси бир аз өзгөрөт. Көбүнчө "композиция" деген сөздү көркөм сүрөт искусствосунан кезиктирүүгө болот. Бул жалпы идея жана мүнөз менен бириккен көркөм чыгарманын курулушу, анда бардыгы майда-чүйдөсүнө чейин ойлонулган. Композициядагы эң башкысы - бул көркөм образ, ал өзүнө гана мүнөздүү мааниге ээ болбостон, сүрөтчүнүн жан дүйнөсү менен сүрөт тартылган мезгилдин талабын чагылдырат.



Ж.Мамбеталиев “Долон” ашуусу 2018-ж. X, м. 45 X 30

Кыргыз Республикасын Нарын облусу менен бириктирип турган бирден-бир транспорттук каттамдардын жолу Долон ашуусунун тескей тарабы. Жер бетинде көпчүлүккө белгилүү жерлер көп, белгилүү жер-сууларды дал өзүндөй кылып көркөм искусстводо чагылдырып берүү дагы маанилүү.

Көркөм өнөр искусствосунда табигый жана чыныгы көрүнүш деп айтылат, табияттан эмнени көрүп турган болсок аны өзүндөй кылып элестетүү, тегиздик бетине дагы дал ошондой сүрөттөө керек. Ошондон улам сүрөтчүлөр кайсы мезгил болбосун этюдга чыгышат. Бала бакчада, мектепте окуучуларыбыз элестөөсүз эле тоонун бардыгын пирамида сыяктуу ал эми жолдор, сууларды сызып койгондой түз тартышат анткени аларга теориялык билимдер жеткиликтүү берилбей аткандай. “Куш уядан эмнени көрсө, учканда ошону алат” деген макал менен үндөшүп турат. Мектеп программаларына ылайык бардык предметтик сабактарга талап бирдей болгону жакшыраак.



Ж.Мамбеталиев “Чеч-Дөбө” 2018-ж. Х., м. 45 X 30

Көркөм сүрөт искусствосунда Композиция өтө чоң роль ойнойт. Тартылып жаткан объектидеги көрүүчүнү өзүнө тартып турган башкы элементтер болушу шарт, ал элементтер так, даана көрсөтүлөт. Композициялык форма сыяктуу эле андагы түстөрдүн композициясы дагы эске алынышы керек.

Бул картинада көрсөтүлгөндөй Чеч-Дөбө форматтын ортосунда айкын берилген. Композиция — көркөм чыгарманын түзүлүшү, анын бардык бөлүктөрүнүн, образдарынын өз ара байланышы, бир бүтүндүккө биригиши, чыгармадагы образдарды уюштуруунун белгилүү системасын ачып берүүнүн, турмуш процессин мүнөздөөнүн, алардын байланышын жана мамилесин көрсөтүүнүн каражаты. Композициянын ордуна кээде «структура», «көркөм түзүлүш», «конструкция» деген атоолор да колдонулат. Композиция бардык жанрдагы жана формадагы чыгармаларга мүнөздүү.¹

¹ Энциклопедия-Аалам-Манастын музыкасы” А.Муратов.Б.Кыдырбаева



Ж.Мамбеталиев “Ысык-Көл кечи” 2019-ж. х.,м. 90 X 60

Кыргыз жергесиндеги кээде тынчпы, кээде толкуган, бирде тартылып бирде толуп турган касиеттүү Ысык-Көл. Кеч курун шамалда өркөчтөнгөн толкундары жээкке урунуп кайра тартылып, жүзүндө күндүн нуру жайылган кереметтүү көлдүн көрүнүшү. Көлдөрдү, деңиздерди көркөм өнөрүндө сүрөттөө марина деп айтылат.

Марина (итальянча *marina*, латынча *marinus* – деңиз) – деңизди сүрөттөөгө арналган пейзаж живописинин чыгармалары. Ар бир Маринадагы негизги жана чечүүчү нерсе – бул деңизде болуп аткан окуяны анын ар кандай учурунда, көрүнүштөрүндө көрсөтүү жана аны менен адам баласынын күрөшүн чагылдыруу. Марина өз алдынча жанр катары Голландияда XVII кылымда пайда болгон. Ушул тармакта адистешкен сүрөтчү маринист деп аталат. Көрүнүктүү маринисттерден болуп К.Ж. Верне, Д.В. Тернер, орус живописинде – И. К. Айвазовский эсептелет.²

² Кыргыз сүрөт искусствосу: Энциклопедиялык окуу куралы/Мамлекеттик тил жана энциклопедия борбору. -Б.:, 20



Ж.Мамбеталиев “Ак-Кудук айылындагы жазгы кар” 2020-ж. X,.м. 60 X 45

Кудайдын кудуретине таң бербей коё албайбыз. Нарын районундагы Ак-Кудук айылында май айында жааган кар жакага чейин түшүп келди, мал киндиктүү өрөөндөгү жердештерибизге бир топ эле түйшүк берди. Мындай табияттын көрүнүштөрү бардык континенттерде боло бербейт, ал эми Кыргызстандын климаттык шартында кадыресе көрүнүш.

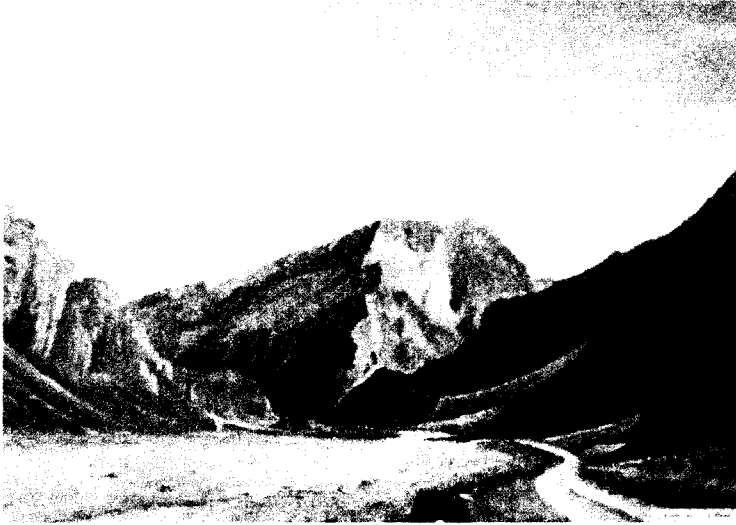
К.Маркс мындай деп жазган: «Адам искусстводон ыракат алыш үчүн өзү көркөмдүк жагынан билимдүү адам болууга тийиш». ошондуктан көркөм чыгарманын өзүн изилдөөдөн мурун искусство жана адабият жөнүндөгү илим менен түзүк тааныш болушубуз керек. Леонардо да Винчи искусствонун булагы жаратылыш, б.а. турмуш деп билет. Леонардо сүрөткерлерди «Окутуучулар, ал эми турмуштү окутуучулардын окутуучусу» деп баса белгилейт³

³ Б 37 Адабият таанууга киришүү. /Түз.: Бегалиев С.Б. К.Тыныстанов ат. ЫМУ, – Каракол, 2010. – 11-б.



Ж.Мамбеталиев “Жаңы жол” 2020-ж. Х.,м. 60 X 45

Нарын шаарынын киребериши болгон Жаңы жол деп аталган кичи район. Бул жол жыйырманчы кылымдын 80-жылдарында салынып, ишке киргизилген. Ушул күнгө чейин транспорттук каттамдар кызматын көрсөтүп келет. Сүрөт өнөрүндө чыгарма аткаруунун көп мыйзамдары бар, горизонт сызыгы анын көрүү деңгээлинен жогору жана гөмөн турушу дагы көркөм чыгармага таасир берет. Сүрөт чыгармасын карап туруп аны аткарган сүрөтчүнүн кайсы улуттан, кайсы региондон экендигин дагы билүүгө мүмкүн болот. Кай бир чыгармачылык саякаттарды эске албаганда жергиликтүү көрүнүштөрдү ошол чөйрөдө жашаган гана искусство чеберлери көркөм чыгармага айландырат. Көркөм чыгарманын жаралышы үчүн чыгармачыл адам ошол көрүнүштүн айланасында, ар тарабынан изилдөөгө алышат, бир нече этюддарды аткарышып көптөгөн изденүүлөрдүн натыйжасында барып анан жакшы чыгарма жаралат.



Ж.Мамбеталиев "Сары-Бел" 2020-ж. Х,.м. 60 X 45

Кыргыз калкыбыз бүгүнкү күндө деле жайкысын жайлоого көчүп мал чарбачылыгы менен алектенишет. Соң-Көл жайлоосуна ашып өтүүчү транспорт каттамдык жолдордун бири Сары - Бел. Тескей-Торпу ашуусуна ушул жол аркылуу барат. Көркөм чыгарманы аткарууда мейкиндик перспективасынын ролу чоң, көрүнүш алыстаган сайын бүдөмүк болуп көрүнөт.

Кыргыз көркөм сүрөт искусствосунда пейзаж өзгөчө орунду ээлейт, ал бир кыйла даражада анын спецификалык белгисин аныктайт. Пейзажга болгон кызыгуулар кыргыз жаратылышынын кооздугу менен гана түшүндүрүлбөстөн, кыргыздардын турмуш-тиричилигинин өзгөчөлүгү жана алардын духовный ички байлыгы менен түшүндүрүлөт. Сүрөтчүлөрдүн берилип сүйгөн мотивдери – жаз, күз, кеч күз – жаратылыштагы өткөөл мезгил, адамдын көңүл эргүүсүнө өтө терең таасир этүүчү жылдын мезгилдери болуп эсептелет.⁴

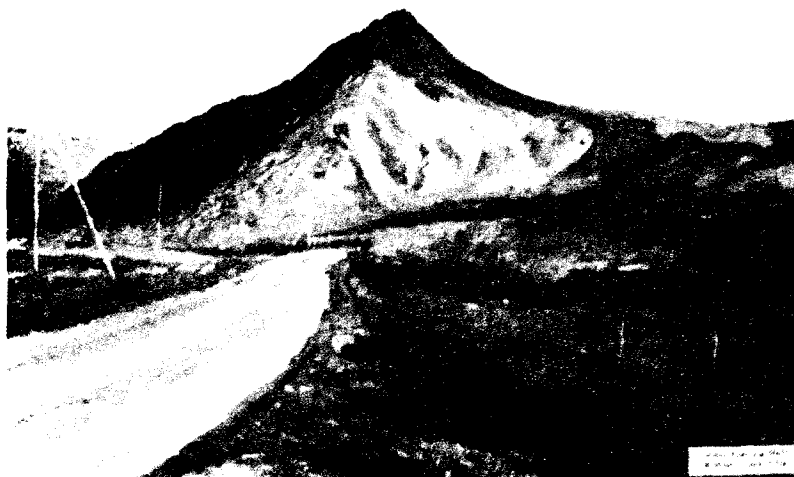
⁴ Кыргыз ССРинин искусствосу. О.П.Попова Издательства "Наука"1972



Ж.Мамбеталиев “Кум – Бел” 2021-ж. Х.,м. 50 X 35

Нарын облусунун төрт районун мал жайыты менен камсыз кылган, эс алууга келген конокторду таң калтырган, бир суткада төрт мезгилди ичине камтыган айтылуу Соң-Көл жайлоосу. Көркөм өнөрүндө аткарылып жаткан чыгарманы өтө ачык түстөр менен кызыл-тазыл кылып жиберүү реалдуулуктан декоративдик түрүнө өтүп кетет, ошондуктан табияттын чыныгы көрүнүшү искусствонун кайсы гана түрүндө болбосун өзүндөй чагылдырылса ал реализм болот.

Живопистеги пейзаждык жанр - бул мекендин, аны сүйүүнүн темасы, жана ал өзүнүн эстетикалык ички сезимин бөтөнчө түздөн-түз билдирүүнүн мүмкүндүгү болуп эсептелет. Көркөм өнөр ишмерлери жаратылыштагы гармонияны баамдап, андагы сезилбей турган тереңдеги кыял үнүн угууга шыктуу болуп, жөнөкөй көз менен караганда жупуну көрүнгөн табиятты өз этюддарында жандуудай кылып берүү жөндөмдөрүнө ээ экендиктерин баамдоого болот.



Ж.Мамбеталиев “Орук там” 2019-ж. X, м. 50 X 35

Массалык маалымат каражаттарына муктаж, Ысык-Көл облусуна туташ Нарын районуна караштуу “Орук там” айылына ушул жол алып барат. Бул тоолордо эң кымбат кендер жатат, бир өрөөндүн малы жайылат. Нарын дарыясынын бир куймасы ушул жерден башталат.

Тоолор менен өзөндөрдүн, булуттуу жана булутсуз асмандын көгүлтүр түсү, айылдан чыгып алыска сапар алган жолдор - мына ушулардын бардыгы живопистин чексиз жана гармониялуу түс менен форманын музыкасы болуп, тамшандырган обон-күүлөргө жана көз талдырган оюм-чийимдерге куюлушуп кереметке айланат. Жаратылышка баа берүү ага дайыма байкоо жүргүзүү искусствого шыктанган ар бир адамга мүнөздүү. Чыгармачыл адамдын колунан жаралган пейзаждык кооз иштер бир адамдын чыгармасы гана болбостон ал бардык көрүүчүлөрдүн жүрөгүнөн орун тапкан, бир аз убакыт болсо дагы жан дүйнөнү сергиткен керек болсо адамдын ойун тереңдерге жетелеген көркөм коштоочу дагы болуп кетет.



Ж.Мамбеталиев “Сары жыгач” 2020-ж. X, м. 90 X 60

Ак-Талаа районуна караштуу Тоголок молдо, Куртка айылдарынын чөлкөмүндөгү Карагайлары көк тиреген, мөңгүдөн тунук суу аккан, Молдонун бели аталып татаал белге кыя жол салынган. Мал айдап, жүк жүктөп ушул жол менен Сон-Көлгө ашкан. Кыргыз сөзүндөгү күнгөй-тескей деген сөз көркөм өнөр искусствосунда “свет и тень” деген термин менен айкалышып, чоң мааниге ээ. Бир эле көрүнүш күн чыгып келатканда башка ал эми күн батып баратканда башка түстөргө ээ болуп, күн чыгып келатканда жылуу түстөр басымдуулук кылып күн батып баратканда аз жарыктанган (көлөкө түшкөн) беттерде муздак түстөр көп болгонун баамдасак болот. Чак түштөгү көрүнүштөрдө контрасттуу түстөр аз болуу менен бүдөмүк (закым) бозомтук түстөр көп колдонулат. Кыргыз элинде декоративдик-прикладдык искусство мыкты өнүккөн, жүндөн, кийизден, ар кыл кездемелерден күнүмдүк турмушка зарыл болгон буюм-тайымдарды жасоодо контрасттуу түстөрдү көбүрөөк колдонушкан.



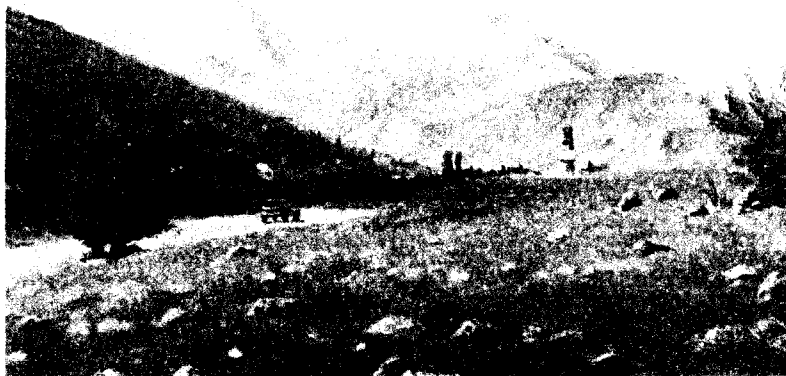
Ж.Мамбеталиев “Кызыл омпол” 2019-ж. X, м. 60 X 42

Табияттагы көрүнүштөрдү көп нерселерге окшоштурсак болот. Жер шарына окшогон дөңсөөдө көп көрүнүштөр катылган, сол жагынан адам келбети көрүнөт. Көп мезгилден бери сакталып келген мөңгүлөр бир караганда ак кийимчен тизелеп отурган кыздын бир караганда коёндун элесин берет, табиятта мындай элестүү көрүнүштөр өтө эле көп кездешет. Көркөм билимдерге ээ болгон инсан дайыма ар кыл көрүнүштөргө маани берип байкоо жүргүзүп баамчыл болот. Жогорудагы көрүнүштөрдү тегиздик бетине сүрөттөө көркөм өнөр искусствосунда “силует” деп аталат. Силует (француз тилинде-silhouette деталсыз профилдик сүрөт) XVIII кылымдагы француз министри Э. де Силуэтин атынан коюлган. Жарык шооласына капташып турган кандайдыр бир фигуранын көлөкөсү дубалга же тегиздик бетине түшсө ал көрүнүш силует болот. Адамдын, жаныбарлардын жана башка көптөгөн буюмдардын силуеттик сүрөттөрүн аткарууга болот.



Ж.Мамбеталиев “Тоодогу кеч” 2023-ж. Х.,м. 40 X 30

Күз мезгилинде саргайган жалбырактар шамалга туруштук бере албай дирилдей учуп, жерге конушат. Жамгыр жаап өткөндөн кийин аба тазарып, сары-кызыл жалбырактар жууп койгон жемиштердей өңүнө чыгып искусстводон кабары жок адамдын дагы жан дүйнөсүн бүлүккө салат. Бак арасындагы жолдун учу асман мейкиндиги менен бир чекитте кошулушат. “Перспектива” деген түшүнүк көп тармактарда колдонулат, көркөм өнөр искусствосунда ал мейкиндиктеги жана сызыктуу болуп бөлүнүшөт. Перспектива (фр. Perspective-айкын көрүү, баамдап кароо) кең мейкиндиктеги картинага көз чаптыруу. Жогорудагы картинанын мисалында карап көрсөк бак аралап өткөн жол бизден алыстаган сайын ичкерип закымга сиңип кеткендей көрүнөт, оң жана сол тараптагы бак-дарактар дагы жакындан алысты карай улам кичирейип, улам кийинкиси ичке көрүнүп аягы бүдөмүк болуп мейкиндик менен жуурулушуп кетет, тагыраагы билгичтиктер менен көндүмдөр айкалышат.



Ж.Мамбегалиев “Ысык-Ата” 2022-ж. Х., м. 60 X 50

Элибизде жер-суу аттары капыстан эле коюлбайт, болуп өткөн окуяларга байланыштуу коюлуп калат. Топон суу (сел жүргөн, жер көчкөн) жүргөндөн кийин пайда болгон табияттагы өзгөрүштөрдөн улам ушундай аттарга ээ болуп калат.

Бул картина эмнеси менен кызыктуу же адамды өзүнө тартат? Бул картина композициялык сүрөт десек туура, анткени тоолордун бардыгы бир чекиттен кесилишип композициялык борборду түзөт. Көз алдыдагы объектини, көрүнүштү экран деп алсак арткы пландагы кызгылт тоолор биз турган орундан толук көрүнүп турат тагырак айтканда композициялык борбордон орун алган. Ортоңку пландагы оң жана сол тараптагы тоолор толук көрүнбөйт башкача айтканда борбордогу тоого жардамчы көрүнүштөр сыяктуу алынган. Эгерде биз экран деп алган көрүнүштү оң же сол тарапка жылдырган болсок анда композиция бузулат.



Ж.Мамбеталиев “Көк мойнок” 2021-ж. Х.,м. 43 X 33

Кыргыз тилинде жашыл түстүн ордуна көк түстү көп колдонот. Жашыл чөп, же жашыл кайкы деп айтышкан эмес. “Мойнок” деген сөз биринчи жактан экинчи жагына ашып өткөн кыска аралык (Сары мойнок, таш мойнок, көк мойнок ж.б.). Живопись жанрында өтө майда бөлүктөргө көңүл бурулбастан жалпы кароого туура келет, жалпы кароо дегенибиз алыскы тоолор кызгылт көк түстө экенин көрүп турган болсок анын майда бөлүктөрүнө көңүл бурбастан негизги түсү жана жалпы формасын табууга аракет кылабыз. Живописстик чыгарма аткарууда сүрөт чоң роль ойнойт, сүрөт дегенибиз актай тегиздиктин бетине тартылуучу көрүнүштүн элесин сызыктардын жардамы менен белгилеп алуу эсептелет. Сүрөттү жөнөкөй карандаш менен же болбосо бир түстүү боёкту ичке кистинин жардамы менен көрүнүштүн негизги бөлүктөрүн белгилеп алсак болот. Сүрөт так белгиленген болсо живопись чыгармасын аткаруу жеңил болуп, татаалдык жаралбайт.



Ж.Мамбеталиев "Молдо ашуу" 2020-ж. Х,м. 55 X 40

Кыргыз жергеси тоолуу өрөөндөрдөн болгондуктан көптөгөн ашуулар аркылуу аймак аралык каттамдар баймабай болуп турат. XIX кылымдын акырына чейин ушундай ашууларда төө, өгүз, ат менен жүк артып ашып өтүшкөн. Бүгүнкү күндө оор транспорттук каражаттардын жардамы менен ушул ашуулар аркылуу эл кызматын аткарышат. Картинадагы абал көрүүчүнүн көз деңгээлинен төмөн тургандыгын далилдейт.

Орто мектептердин көркөм өнөр чыгармачылыгы сабактарынын түрүнө жараша тапшырмалар берилет, бир чейректин ичинде кеминде эки же үч сабак темага карата сүрөт тартуу болуш керек. Окуу программаларында берилген мазмунга жараша жалпы класска бир тема берилет, окуучулар ар кыл техникада иш аткарышы мүмкүн: түстүү карандаштар, гуашь, акварель ж.б. Алар мурда эсте сакталып калгандары боюнча же фото сүрөттөрдөн көрүп тартса болот. Эң башкысы контурдук сүрөттөрдөн баш тарткандары ийгиликтерге жеткирет.



Ж.Мамбеталиев “Соң Көл кечи” 2020-ж. X, м. 60 X 45

Соң-Көлдө кечинде абанын температурасы төмөн болот. Боз үйлөрдүн эшиктери күн баткандан баштап жабык болушу шарт. Көлдүн жээгин кылаа деп коюшкан, анда жергиликтүү жашоочулар үй тикпейт анткени кылаа нымдуу болот. Көрүнүп тургандай боз үйлөр көлдөн алыс тигилген.

Күн батып бараткан мезгилди сүрөттөөгө көңүл бөлбөгөн сүрөткер жок болуш керек. Горизонт сызыгынан төмөнкү көрүнүштө жарык нуру жетишпегендиктен кочкул-муздак түс менен сүрөттөлөт. Күн канчалык горизонттон баткан сайын бизге жакын болгон алдыңкы план ошончолук бүдөмүк, караңгылык каптайт. Асманда, жерде муздак түстөр көп болгондуктан адамда ичиркенүү пайда болуп, күн батып бара жаткан жакта жылуу түстөр өтө көп болгондугуна байланыштуу адамдарды өзүнө тартып суктануу менен кароого муктаж кылат. Ошол учурдагы түстөрдү эсте сактап калуу үчүн кыска мөөнөттүү бир шилтемдерди, этюддарды жазып калууга шаштырат. Дал ушул убакыт күүгүм деп айтылат.



Ж.Мамбеталиев “Ат-Башы өрөөнүндөгү күүгүм” 2020-ж. Х., м. 30 X 20

Ат – Башы өрөөнү туш тарабы тоолор менен курчалган. Чыгыш тарабы Ак-Сай, батыш тарабы Арпа жайлоолору болуп, түштүк тарабында Чатыр-көл созулуп жатат. Бийик тоолордо дайыма мөңгү жаткандыктан ар бир кокту аркылуу тунук суулар шаркырап агып турат.

Сүрөткерди чыгармачылыкка жандуу жаратылыштай эч нерсе тарта албайт. Живописстеги пейзаж жаратылыштын көрүнүшүн көчүрүп коюу эмес аны окуу, жаратылышты окуу дегенибиз - жандуу жаратылыштагы бардык көрүнүштөр геометриялык түзүлүштөрдөн, көркөм сызыктардан турат. Адам өз табиятынан таланттуу болушу мүмкүн бирок, бары бир ал көркөм билимдерге муктаж. Көркөм билими бар сүрөткердин колунан жаралган живописстик чыгарма көрүүчүлөрдүн эмоциясын жана бүткүл татаал сезимдеринин гаммасын жаратат. Живописстик чыгарманы көрүп жаткан адам дагы көркөм билимдердин негизинде баа бере алат.



Ж.Мамбеталиев "Ача-Таш" 2021-ж. Х.,м. 50 X 35

Көркөм өнөр искусствосунда бардык сүрөт чыгармалары бир нече планга бөлүнөт. Картинада көрүнүп тургандай Арткы планда асман жана алыскы тоолор. Ортоңку планда көк тоолор ал эми алдыңкы планда кызыл-сары табигый чөп өсүмдүктөрү жана майда бадалдар сүрөттөлгөн.

Иллюстрацияларга көз чаптырып жатып сүрөттөлүштү көрөбүз бирок, андагы жетиштүү мейкиндикти көрө албайбыз. Биз аткарып аткан чыгармада же этюдда тереңдикти көрсөтүү үчүн картинаны пландарга бөлүп: жакынкы, ортоңку жана алыскы, кошумча өлчөмдөрдү киргизебиз. Мындай учурда пейзажда мейкиндик перспективасын толук байкоого болот.

Фондогу объекттердин өзгөчөлүгү – жеңил маанайдагы, бозомтук тондордун контрасттуулугу азайат. Бул абал канчалык алыс болсо, биз карап турган көрүнүш абанын тереңдиги менен түшүндүрүлөт. Ошондуктан алыскы көрүнүштөр атмосферанын түсүнө, жалпы өңгө боёлуп, бир аз бүдөмүк болуп калат.



Ж.Мамбеталиев “Жаңы заман -эски техника”2019-ж. х., м. 40 X 30

Советтик мезгилдеги жүк ташуучу транспорттук каражаттар 2015-жылга чейин эл кызматында болуп келди. Бул транспорттук каражаттар ГАЗ 51 (Горьковский автомобильный завод) 4500-5000 кг. чейин жүк ташыган. Пейзаж жанрында жалаң гана табигый жаратылышты сүрөттөбөстөн андагы адам турмушун аралаштыруу андан дагы көрктөндүрөт.

Орто мектептердин Көркөм өнөрү боюнча программаларында “Темага карата сүрөт тартуу” деген сабактын түрү бар, бул бөлүмдө окуучулар жайкы жана кышкы каникулдарда көргөн окуялардын эсинде калгандары боюнча сүрөт тартышат. Анын үстүнө окуучулар транспорттук каражаттардын ар кыл маркаларын сүрөттөөнү жакшы көрүшөт, бирок аны эмнеден баштап, кантип сүрөттөөнүн аткаруу эрежелерин аткаруудан кыйналышат. Бул учурда геометриялык фигуралардын жардамы менен этаптар боюнча иш аткаруунун мааниси чоң. Ошондой эле кинофильмдерден кай бир фрагменттерди сүрөттөөнүн пайдалуу жактары бар.



Ж.Мамбеталиев “Саймалуу таш” (көчүрмө) 2019-ж. X, м. 65 X 45

Кыргызстандын көп аймактарында Саймалуу таштар орун алган, ал таштардын бетинде жапайы жаныбарлар жана аңчылардын сүрөттөрү чагылдырылган. Кай бир таштарда дыйканчылыктын элесин берген араба чегилген сүрөттөлүштөрдү дагы көрүүгө болот.

Жалал-Абад шаарынан болжол менен 200 чакырым алыстыкта жайгашкан Саймалуу-Таш коругу дүйнөдөгү эң ири петроглиф галереяларынын бири болуп саналат. Ачык асман астында жаткан жүздөгөн таштардын бетине түшүрүлгөн айрым белгилерди түшүнүү кыйын. Бирок жан жаныбарлардын, адамдардын сөлөкөттөрү жана башка символдук белгилер Кыргыздардын ошол доордогу жашоо-тиричилигин маданиятын, коомго, жаратылышка болгон түшүнүктөрүн чагылдырат. Мындай сүрөттөлүштөрдү көркөм өнөр окуу сабактарында аткаруу менен предмет аралык байланыштар күчөйт. Көркөм өнөр окуу программаларында фантастикалык сүрөттөрдү тартуу темасында окуучулардын элестөөлөрү боюнча тапшырма аткарууга болот.



Ж.Мамбеталиев “Коңшу куда” 2021-ж. X., м. 40 X 30

Пейзаж көркөм өнөр искусствосундагы негизги жанрлардын бири. Пейзаж аткарууда этюддук сүрөт деп айтылат, ошол көрүнүштү жеринде барып анча чоң эмес форматта, кыска мөөнөттө негизги форманы жана негизги түстөрдү табуу эсептелет. Чоң картиналар бир нече этюддук сүрөттөрдүн негизинде аткарылат.

Этюд (французча *etude* – окуп үйрөнүү) – көркөм сүрөт искусствосунда – толугу менен натурадан алынган жана аны терең окуп үйрөнүүгө арналган анча чоң эмес көлөмдөгү, көмөкчү мүнөздөгү чыгарма. Этюддун жардамы менен сүрөтчү өзү алдын ала ойлогон картиналык композициянын деталдарын иштеп чыгат, өзүнүн кесиптик чеберчилигин өркүндөтөт. "Этюд" сөзүнүн түшүнүгү, алардын эң көп кездешкен маанилеринин бири живопись тармагын билдирет. Бул жагынан алганда, бул адатта жашоодон алынып, пейзаж, натюрморт, портрет же чындыкты чагылдыруунун негизинде көркөм сүрөт искусствосунун көлөмдүү иш аткаруу алдындагы окуп-изденүүчү сүрөт.



Ж.Мамбеталиев “Өзгөрүш тоолору” 2020-ж. Х., м. 70 X 50

Жер бетиндеги региондордун табигый жаратылышы боюнча өзгөчөлөнүп турат. Пейзаж тартып жаткан сүрөткер дагы ошол жаратылыштын мүнөзүн, түсүн өзгөртпөй бергенге аракет жасайт. Табиятка дайыма байкоо жүргүзүп жүргөн адамдар жаңылбастан ал көрүнүштү атап бере алышат. Кайсы бир жердин көрүнүшү, сүрөтү; живопись менен графиканын негизги предмети - жаратылышты чагылдыруу. Тоо көрүнүштөрү, тоо-таш, көлдөр же деңиз көрүнүштөрү (марина) тартылган сүрөттөр да пейзаж болот. Пейзаж рельефин, кээде башка жанрлардын фонун катары да кызмат кылат. Пейзаждын алгачкы үлгүлөрү неолит доорунда пайда болгон. Байыркы Чыгыш (Египет) маданиятында согуш, аңчылык, балык уулоо тууралуу сүрөттөрдө жаратылыш көрүнүштөрүнө да маани берилген. Бардык сүрөтчүлөр пейзаж искусствосунун реалисттик салттарын өнүктүрүп, өз чыгармаларында ата журт жаратылышынын сулуулугун элдин жашоо турмушу менен айкалыштырып чагылдырышат.



Ж.Мамбеталиев “Таш-Рабат” 2023-ж. к., м. 60 X 50

Көркөм өнөр искусствосунун жанрлары өз ара бөлүнүшөт, анын бир түрү архитектуралык пейзаж. Бул жанрда курулуш, турак жайлар, тарыхый архитектуралык комплекстер сүрөттөлөт. Турак жайлардын мезгили жана аны курчап турган табияттын көрүнүшү кошо сүрөттөлөт.

Архитектуралык живопись – көркөм өнөр искусствосунун живопистик жанры, мындай чыгармаларда ар кыл белгилүү жана кадимки эле жөнөкөй курулуштар болгон: үйлөр, көпүрөлөр, чептер жана имараттар сүрөттөлөт. Архитектуралык живопись чыгармасында өзүнчө турган архитектуралык курулуштар же анын бөлүктөрү, кай бир учурларда шаардын районун же баштан-аяк бир көчөнү толук батырган сүрөт чыгармалары дагы кездешет. Байыркы мезгилдерден бери эле сүрөткерлердин жактырган темасы архитектура болуп келген. Бүгүнкү күндө дагы сүрөтчүлөр өзүлөрүнүн чыгармаларында популярдуу тема катары живописте, графикада кылымдап турган эски архитектуралык курулуштарды же анын фрагменттерин сүрөттөп, даңазалап келишет.



Ж.Мамбеталиев “Жарылган жүрөк” 2023-ж. Х., м. 60 X 45

Кыргыз жергесинин табияты өтө кооз, анын ичинде белгилүү жерлер дагы көп. Ошондой белгилүү табияттын көрүнүштөрүн тегиздик бетине түшүрүүнү сүрөткер живописчилер көңүлдөн сырт калтырышпайт.

Ландшафт өз алдынча пейзаждык багыт катары тоо мотивдери кыргыз сүрөтчүлөрү тарабынан активдүү жана тез өнүгүп баратат. Сүрөтчүлөр философиялык өңүттө басым жасап, дүйнө жөнүндөгү түшүнүгүн тоо пейзаждарына арнап келишет. Сүрөтчүлөр ачык асман алдында иштөө мүмкүнчүлүктөрүн колдонуп, тоо пейзаждарындагы тондорду, көлөкөлөрүн жана ыраңдарын реалдуулукка мүмкүн болушунча жакыныраак аткарууга болгон күчтөрүн жумшап келишет. Ошондой эле тоо аскаларын, шаркыратмаларын, ийри-буйру тоо жолдорунун, көп кылымдык бадал, четин жана карагайлардын эң сонун нюанстарын чагылдырып көрүүчүлөргө жакшы маанай тартуулашат.



Ж.Мамбеталиев “Сары адыр” 2019-ж. Х., м. 60 X 45

Натуралисттер көз алдыдагы көрүнүштөрдү кандай көрүп турган болсо дал ошондой кылып аткарышат.

Боз үй алтын кесилиш катары эсептелип кылымдаган убакыттан бери кыргыз эли менен кошо жашоосун улантып келген. Боз үйдү кыргыз сүрөтчүлөрү көркөмдөп, анын формасын, тигилген ордун пейзаждагы композициясын туура табуу менен чыгармачылыктарында колдонуп келишет. Боз үй бул кыргыз элинин жашоосундагы маанилүү турак жайынын бири, улуттук мүлкү. Боз үйдүн жасалышы элибиздин сергек акылынан, чебер колунан чыккан теңдешсиз көркөм өнөрү. Анын курулушу математикалык так эсепке, физикалык тең салмактуулукка ээ болуу менен турмуштук тажрыйбаларын, талантын, акыл-ойлорун көркөм эстетикалык өнөрүн жумшаган. Ошондуктан кыргыздын көпчүлүк сүрөтчүлөрү аны жогору баалоо менен тоолордун бир бөлүгү катары пейзаж жанрында сүрөттөп беришет.⁵

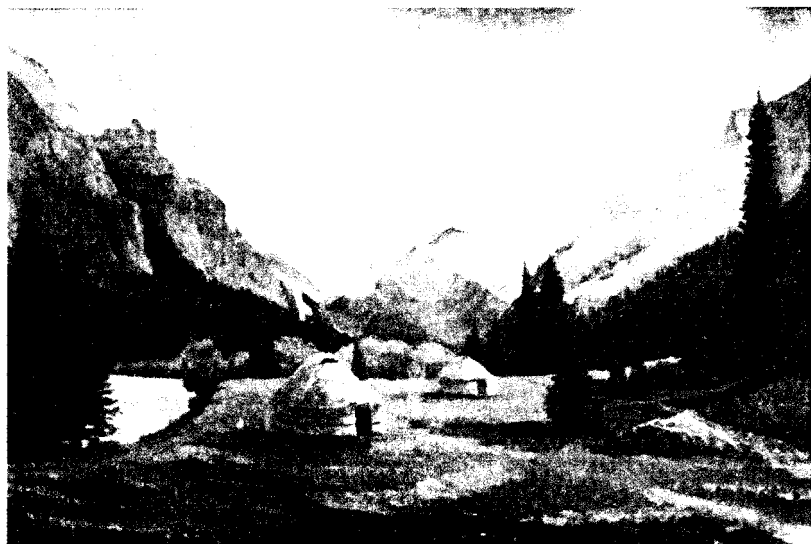
⁵ Амантур Акматалиев Кыргыздын кол өнөрчүлүгү. Бишкек 1996



Ж.Мамбеталиев “Нарын дарыясы” 2018-ж. Х., м. 60 X 45

Көркөм сүрөт өнөрүндөгү живопись жанрында алектенген сүрөткерлер өзүлөрүнүн кичи мекени болгон туулуп-өскөн жана жашаган жерлерин даңазалап сүрөттөөгө көп көңүл буруп келишет.

Нарын дарыясы - Кыргызстандагы эң чоң жана суусу мол дарыя. Ким болбосун ар бир Нарын дарыясын бойлоп өткөн адам анын керемет күчүнө, анын сулуулугуна кызыкпай койбойт. Анткени анын ар бир бурлушунда жаңы пейзаждык кызыктуу көрүнүштөр ачылып турат, эки жээгиндеги тоолор асманга умтулуп, ылдый караганда күрпүлдөгөн, кай бир жерде мелтилдеген тереңдикти өзүнө алат. Жөнөкөй көз менен караганда кызыгы жок болгондой сезилген менен үңүлүп караган адамга эң бир эсте калаарлык көрүнүштөрдү тартуулайт. Ар бир жердин өзүнүн кайталангыс маанайдагы колориттик көрүнүштөрү болуп, ошол чөйрөдө жашап-өскөн адамга анын пейзажы баалуу белек болот. “Туулган жердин топурагы алтын” деген сөз дагы жөн жеринен айтылбаган чыгар.



Ж.Мамбеталиев "Босого капчыгайы" 2019-ж. Х.,м. 90 X 60

Ат-Башы районунун борбору менен Ак-Сай өрөөнүн бириктирип турган жол каттамы Босого капчыгайы аркылуу өтөт. Капчыгайдын таманындагы мөңгү суусу Ат-Башы айылын аралап өтүп Ат-Башы ГЭСи аркылуу Нарын дарыясына куят. Көркөм искусствонун кайсы гана түрү болбосун аны аткаруудан мурда композицияны туура тандап алуу маанилүү.

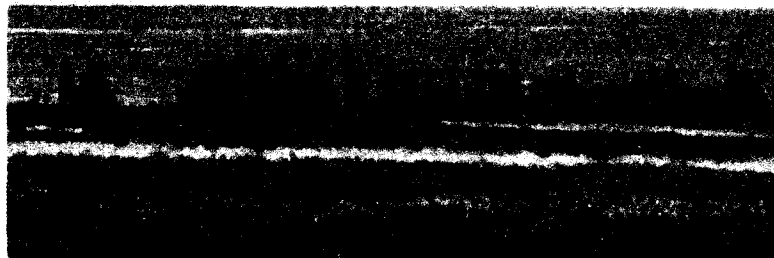
Өз өлкөсүнүн жаратылышы ар бир адамдын өзүнө чүкүл ошондуктан пейзаждык живопись көркөм өнөр искусствосунун эң бир жагымдуу түрү. Ошондон улам табигый жаратылыш адамдын жан дүйнөсүнө эмоционалдык таасир берет. Булуттуу асман, алыста мөңгүлүү тоолор, карагай-чер, шаркырап аккан суулар жана андагы адам жашоосуна болгон сүйүүсүн сүрөткер кыл калем менен түстүү боёкторду холсттун бетине сүртүү аркылуу ажайып көрүнүштөрдү жарата алат. Ал көрүнүштөр ар кыл түстөр аркылуу берилет. Мындай чыгармаларды жаратуу менен сүрөткер жана анын айланасындагы адамдар дагы эргүүгө ээ болушат.



Ж.Мамбеталиев “Таңкы Ак-Кыя” 2020-ж. Х., м. 40 X 30

Искусствонун негизги түрлөүнүн бири болгон живописке акварель, гуашь, май боёктору жана башка көп техникада чыгарма жазылат. Кайсы техникада аткарылбасын живописке эң негизгиси форма жана түс болуп эсептелет.

Ар бир тоодо өскөн адамдын эсинде тоолордун кайталангыз кереметтери, ар мезгилдеги сулуулугу рахат тартуулайт, сагындырат. Картинада көрүнүп тургандай таңкы мезгил менен күндүн батып бараткан мезгилдин айырмасын боёк менен берүү оңойго турбайт. Табияттагы көрүнүштөр, анын пейзаждык сүрөттөлүштөрү аны аткарган сүрөткер үчүн эле эмес ар бир адам үчүн багытталган болсо билим берүү мекемелеринен баштап эле жаш өспүрүмдөрдү табигый жаратылышты сүйүүгө тарбиялоонун таасир берүүчү каражаты болуп калат. Орто мектептердеги көркөм өнөр чеберчилиги сабактары окуучуларды сүрөт өнөрүнө үйрөтүү үчүн эмес, сүрөт тартуу үчүн кандай чеберчилик керек болсо табиятка баа берүүгө дагы ошондой эле чеберчилик болушу керек дегендик.



Ж.Мамбеталиев "Бает айылы" 2020-ж. X., м. 60 X 40

Белгилүү сүрөт ишмерлеринин арасында көпчүлүк чыгармалары деңиз менен байланышкандыгына күбө болуп жүрөбүз. Деңиз темасында аткарылган живописстик чыгармалар "Марина" деп аталат. Дайыма деңиз темасында чыгарма жазган сүрөткерлерди маринисттер дешет.

Фотография эч убакта буюмдардын же чыныгы көрүнүштөрдөгү реалдуу, толук кандуу, ачык, так сезимдерди бере албайт. Анткени, адамдын көзү алдыда турган көрүнүштүн эң маанилүүсүн тандап алып, ашыктарын иргеп коёт. Жаратылышта өзүнөн карап сүрөт тартууда форма, түс, жарык жана фактура толук түрдө көз алдыга келет. Өзүнөн карап сүрөт тарткандан мыкты үйрөтүүчү болбойт.

Табигый пейзаждар ар дайым абдан кооз. Алар сыйкырдуу, тынчтык жана бейпилдик тартуулайт. Бул айрыкча, суу көрүнүштөрүнө тиешелүү мындай жаратылыш пейзаждарынын кооздугун ийине жеткирүү үчүн биз көлдүн сүрөтүн тартууну үйрөнөбүз. Деңиздерди, көлдөрдү сүрөттөөдө негизинен муздак (көк, сая көк түстөр) жээктердеги көрүнүштөрдө жылуу түстөр көп колдонулуп, контрасттуулукту пайда кылат.



Ж.Мамбеталиев “Куу таш” 2020-ж. X, м. 40 X 30

Көркөм өнөр чыгармаларында тең салмактуулук сакталыш керек. Сүрөттөлүштөгү же сүрөттөө объектисиндеги бөлүктөр форматтын бир жак бурчунда эмес, тең салмактуу жайланышы зарыл. Ошондой эле түстөрдүн тең салмактуулугу дагы эске алынат.

Үстүндө буюм коюлган таразаны элестетиңиз. Эми жогорудагы көрүнүштөгү сүрөттү элестетиңиз. Алардын кандай жалпылыгы бар деп ойлойсуз? Келгиле, жогорудагы пейзаждын жалпылыгы эмнеде экенин карап көрөлү, эгерде боз үй, суу жана жол бардыгы бир тарапта жайгашкан болсо эмне болмок. Арткы пландагы тоолор жок болсо анын ордунда ачык эле асман ээлеп турса кандай көрүнөт эле, анткени бул суроонун жообу курамынын эң маанилүү мыйзамдарынын бири – тең салмактуулук мыйзамында жатат. Сүрөтчү кандайдыр бир предметтерди же көрүнүштү чагылдырганда, аларды барак же холст тегиздигине бөлүштүрөт, тең салмактайт - бул композициялык туура жайгаштыруу болуп саналат.



Ж.Мамбеталиев “Кышкы Нарын” 2020-ж. х., м. 30 X 20

Пейзаж жанры өзүнүн мүнөзү боюнча жыл мезгилдерине карата бөлүнөт. Бул чыгармада Нарын шаарынын күн чыгыш тарабынан кышкы көрүнүшү чагылдырылган. Күн батып бара жаткан учур болгондуктан арткы планда кызгылт-сары түстөр колдонулган, ал эми алдынкы планда муздак түстөр орун алган.

Салттуу ландшафтта (жай, жаз, күз) асман жерге караганда бир топ жарык. Бул кышкы пейзажды башкаларынан айырмалап, аны өзгөчө жагымдуу жана адаттан тыш кылат. Эгерде жайкы пейзажда жашыл түстөрдү көп колдонгон болсок, анда кышкы пейзажда муздак түстөр көп колдонулат. Кыш мезгилиндеги күндүн түстүк абалы сүрөтчү үчүн хроматикалык боз түстөрдүн жана көлөкөлөрдүн массасын ачып берет, алар өңү жана түстүк байланышы боюнча ар түрдүү, бирок, биринчи кезекте, жарыктыгы менен айырмаланат. Ошондуктан, кышкы пейзажды тартууда, иштин эң башында чоң тоналдык мамилелерге өзгөчө көңүл бурулат.

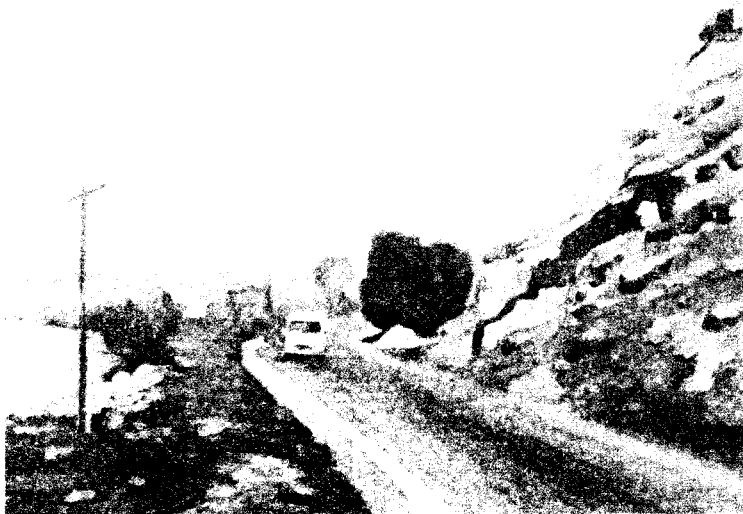


Ж.Мамбеталиев “Кереге таш” 2019-ж. Х., м. 43 X 33

Этюд – бул кыска мөөнөттүү сүрөт тартуу ыкмасы. Анча чон эмес өлчөмдөгү форматта түстөрдү жана форманы табуу же болбосо ошол абалды кармап калуу максатында аткарылган сүрөт чыгармасы аталат.

Живопистеги этюд – турмуштан алынган, андан ары изилдөө жана картина жаратуу процессинде колдонуу үчүн тартылган кичинекей көркөм чыгарма. «Этюд» термини (француз тилинен «*etude*» - «окуу»)

Живопистин көрүнүктүү чеберлеринин эскиздери көбүнчө өз алдынча көркөм чыгармага айланат. Көркөм өнөрдөгү этюд адатта сүрөтчүнүн чыгармачылык ишмердүүлүгүндө көмөкчү материал катары кызмат кылат. Анын жардамы менен тажрыйбалуу чебер: композициядагы көрүнүштөрдү өз ара аракеттенүүсүн жеке изилдейт; болочок иш үчүн эң жакын түстү жана жарык боюнча бир чечимге келет; оңтойлуу көрүнүштүн формасын жана жайгашкан жерин тандайт; көргөндөрүнөн өз таасирлерин, эмоцияларын кагазга же тегиздикке түшүрөт.

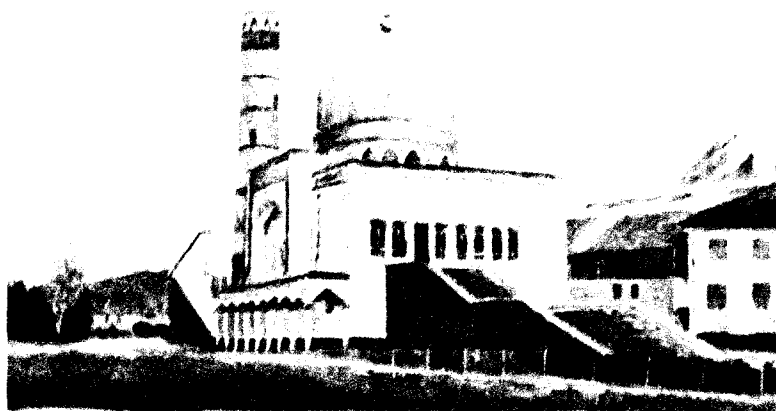


Ж.Мамбеталиев “Теке-Секирик” 2019-ж. X, м. 50 X 35

Алдыңкы планда сиз бай түстөрдү колдонуу менен баарын майда-чүйдөсүнө чейин (жол жээгиндеги таштар, электр мамысы, чөптөр, цемент тосмолор, унаа конструкциялары) тарта аласыз. Токойго же алыскы көрүнүшкө канчалык тереңдеген сайын, деталдарды ошончолук так эмес сүрөттөп, ачык түстөрдү азыраак колдонуп, бир аз бозомтук түстөр көп болот.

Эгер пейзажда бардыгын жакын тургандай даана берсек, көрүүчүдөн суроо туулат: “Бул сүрөттө эң негизгиси эмне?”.

Биздин планетадагы бардык нерселер аба менен капталган. Демек, көрүнүш бизден канчалык алыс болсо, ал ошончолук абага сиңип кетет. Алыстагы көрүнүштөр байкоочуга бүлбүлдөп мейкиндиктин түсүнө ээ болот. Табигый жаратылышты сүрөттөөдө бир нече өтө жөнөкөй эрежелерди билүү жана сактоо одоно каталардан качууга жана тереңдик, кеңдик сыяктуу чыныгы кооз гармониялуу пейзаждарды түзүүгө жардам берет.



Ж.Мамбеталиев “Али мечити” 2020-ж. X, м. 70 X 50

Көркөм өнөр искусствосунун кайсы гана түрүндөгү чыгарма болбосун сөзсүз түрдө тартылуучу көрүнүштүн композициясын табуу маанилүү. Композициялык тандоо анын кайсы тарабынан көрүнүшү, көз деңгээлинен жогору же төмөн болушу жана башка көрүнүштөр менен болгон байланышы эсептелет.

Архитектура орто кылымдардагы искусствонун негизин түзөт. Архитектура менен органикалык биримдикте живопись, прикладдык искусство, оймо-чиймелер өнүгөт. Макулдашылган өзгөчөлүктөр искусствонун тематикасын жана жанрларын, архитектура – көлөмдү пластикада чагылдыруу формаларын жана идеяларды көркөм ишке ашыруу каражаттарын аныктайт.

Архитектура жана архитектуралык объекттерди сүрөткө тартуу оңой эместей сезилет, анткени эске алуу керек болгон ар кандай параметрлер бар - перспективадан пропорцияларга чейин. Бирок ар кыл ыкмаларды колдонуу аркылуу жөнөкөйлөтүп алууга болот.



Ж.Мамбеталиев "БАУ Нарын" 2020-ж. X, м. 60 X 45

Графикалык жана пейзаждык чыгармаларда перспектива мыйзамдары чоң мааниге ээ. Сызыктуу жана мейкиндик перспективасы болуп бөлүнүшөт. Мейкиндикте алыскы көрүнүштөр мунарык болуп көрүнөт. Алдыңкы пландагы көрүнүштөр айкынырак даана көрүнөт.

Перспективанын негизги закон ченемдүүлүктөрүндө бардык нерселер (объекттер) байкоочудан алыстаган сайын кадыресе эмес түрдө кичирейет. Албетте, бизге алар жөн эле кичирейген сыяктанып көрүнөт. Эгерде жаратылыштын ушундай сезилген көрүнүшүн сүрөттүн тегиздигинде берсек, анда мейкиндиктин тереңдигинин иллюзиясы келип чыгат. Мейкиндиктеги бардык реалдуу чоңдуктагы көрүнүштөр бизден алыстаган сайын кичирейет, т. а. өлчөмдөрү кыскарат. Ошондуктан бул кубулушту кыскартуу деп айтабыз. Бул кубулуш өзгөчө архитектурада, шаардын курулуштарында, көчөлөрүндө, үйлөрүндө жана башкаларында даана көрүнөт.



Ж.Мамбеталиев “Манас айылындагы чиркөө” 2020-ж. Х., м. 40 X 30

Сүрөткер дайыма байкоо жүргүзөт, анын көзүнө дайыма эле мыкты композициялар чалдыга бербейт. Чалдыккан учурда мүмкүнчүлүк болбой калышы ыктымал.

Архитектуралык деталдарды тартуунун тарбиялык милдети чиймени өнүктүрүүнүн уландысы жана татаал формаларды – адамдын денесин, башын жана анын деталдарын изилдөөгө өтүү болуп саналат. Архитектуралык деталдарды тартуу боюнча көнүгүүлөр белгилүү бир тарбиялык милдеттерди гана көздөбөстөн, тарбиялык максаттарды да көздөйт. Ошентип, мисалы, архитектуралык пластикалык формалардын элементтерин үйрөнүү жана чийүү менен студенттер сүрөт тармагын өркүндөтүү үчүн зарыл болгон сапаттардын бүтүндөй спектрин алышат. Алар бул формалардын конструктивдүү жана көркөмдүк маңызынын логикасын үйрөнүшөт, техникалык жана визуалдык шыктарга ээ болушат жана өркүндөтүшөт, мейкиндик фантазиясын жана көркөм табитин өстүрүшөт.



Ж.Мамбеталиев "Булбул үнү" 2020-ж. Х., м. 60 X 45

Өз мезгилинде ат арабалар дыйканчылыкта жана бир айылдан экинчи айылга барууда транспорттук каражат катары колдонулуп келген. Төрт дөңгөлөктүү жана эки дөңгөлөктүү, бир ат чегилген жана эки ат чегилген арабалар болгон. Арабанын адам баласына кылган кызматын азыркы балдар көп билеберишпейт, ошондуктан ал пайдаланылбай калса дагы аны чыгармачылык аркылуу даңазалоо таасир калтырат.



Ж.Мамбеталиев “Натюрморт Гүл” (көчүрмө) 2020-ж. Х., м. 40 X 45

Академиялык сүрөт - бул окуп үйрөнүүгө багытталган сүрөт болуп саналат. Окуучуларга, студенттерге көркөм өнөрүн окутууда Натюрмортко басым жасалат.

Академиялык сүрөт – буюмдардын ал гана эмес адамдардын реалдуу дүйнөдөгү анык түзүлүшүн окуп үйрөнүү. Академиялык сүрөттүн башкы тапшырмасы: көрүнүштүн конструктивдик өзгөчөлүктөрүн, тартылып жаткан моделдеги жарык менен көлөкөнүн катышын унутпастан так өзүндөй кылып (көрүп тартуу) көчүрүү. Ишти аткаруудагы негизги материалдар: кагаз же холст, жөнөкөй карандаштар жана түстүү боёктор. Кай бир учурларда сангина жана көмүр дагы колдонулат.



Ж.Мамбеталиев Натюрморт “Роза гүлү” (көчүрмө) 2021-ж. Х.,м. 30 X 40

Сүрөт искусствосунун жанры болгон натюрморт аткарууда коюлган постановка тематикалык негизде болуп, анда коюлган буюмдардын материалдуулугуна, композициясына жана түстөрүнө көңүл бурулат.

Жаңыдан сүрөт тартууга киришип аткан сүрөткерлер буюмдун формасын жана конструкциялык түзүлүшүн эске албай коюшат, табияттын кооздугунун күчү ар бир майда бөлүктөрүнөн көз каранды. Гүлдөрдүн эң кичинекей үлпүлдөгөн желекчелеринен баштап жер жайнаган кызылтазыл гүлдүү талааларга чейин искусство мыйзамдарына ылайык конструкциялык түзүлүштөрүнө маани берүү зарыл.

Табияттагы ар бир гүлдүн өзүнүн формасы жана көлөмү бар: алар геометриялык фигуралар сыяктуу конус, шар, жалпак тегерек, алты бурчтук, ийри тегиздик - алардын негизинде жоогазын жана лилия, бардык ромашка гүлдөрү жаратылышында өзүнө таандык формага, түскө ээ. Ошондой эле материалдуулукту эске алуу маанилүү.



Ж.Мамбеталиев "Натюрморт казан" 2021-ж. Х., м. 40 X 30

«Натюрморт» деген темадагы программага көп убакыт бөлүнөт. Натюрморт – визуалдык сабаттуулукка үйрөтүүдөгү алдыңкы жанрлардын бири, окуучулар чыгарма жаратууда жөнөкөй жеке буюмдардан баштап, татаал тематикалык натюрмортторго чейин көркөм ыкмаларды ырааттуу өздөштүрүшөт.

Пейзаждагы натюрморт (пленэр) эки түрдүү болушу мүмкүн: бири - тандалган темага ылайык түзүлгөн, экинчиси - табигый, "кокустук". Ал көз карандысыз да болушу мүмкүн жана жанрдык живопистин же пейзаждын ажырагыс бөлүгү болушу мүмкүн. Көбүнчө пейзаж же жанрдык көрүнүштүн өзү натюрмортту гана толуктайт. Жөнөкөй натюрморт эң татаал. Кээде аны коюу жазуудан да кыйыныраак. Ар кандай натюрморт тематикалык болушу керек, б.а. кандайдыр бир теманы ачып, кандайдыр бир максат үчүн коюлган. Ачык асман астында билим берүүчү натюрморт үчүн анын түшүнүктүү болушу маанилүү. Бир натюрмортто дал келбеген нерселерди айкалыштыруу анын композициялык көрүнүшүн оңдоп кетет.



Ж.Мамбеталиев “Хан -Теңири” 2020-ж. Х., м. 30 X 20

Көркөм боёктор: негизги түстөр жана кошумча түстөр, жылуу жана муздак түстөр болуп бөлүнүшөт. Ошондой эле тоолордун дагы күнгөй жана тескей беттери болот. Күнгөй жана тескей беттердин чектери айкын көрүнүп тургандай абалда аткарылат.

Көрүнүштүн өңүн кантип боёо керек, эң негизгиси аларды кантип көрүүнү үйрөнүү бул башталгыч сүрөтчүлөр үчүн татаал көрүнөт. Көптөгөн адамдар өз ойун беришпейт, ойлонбостон боёо жакшы натыйжа бербейт. Түстөр бири-бирине карата тектеш түстөр менен берилет, жылуу түстөрдүн үстүндө муздак түстөр кай бир гана учурда кездешет, ал учурда контрасттуулук пайда болот. Жылуу түстөр муздак түстөрдөн кандайча айырмаланарын аныктап көрсөк жылуу түстөр оттун түсүнө жакын дегенди билдирет - кызыл, кызгылт сары, сары. Муздак түстөр кар, асман жана суунун түсү менен айкалышып көк, сыя көк, кара көк, жашыл ыраңдарды берет. Ак жана кара түстөр булар орток (нейтральный) түстөр болуп эсептелет.



Ж.Мамбеталиев “Ак кар- көк муз” 2018-ж. Х., м. 60 X 45
(Кочкор сүрөт музейиндеги көргөзмө залында)

Көрүнүштөгү түс муздак болсо андагы көлөкөлөр жылуу болот, жылуу түстө болсо көлөкөдөгү түстөр муздак болот. Жогорудагы картинада көрүнүп тургандай көпчүлүк көрүнүштөр муздак түстөр менен берилген болсо дагы алардын ортосундагы чектер айырмаланып турат.

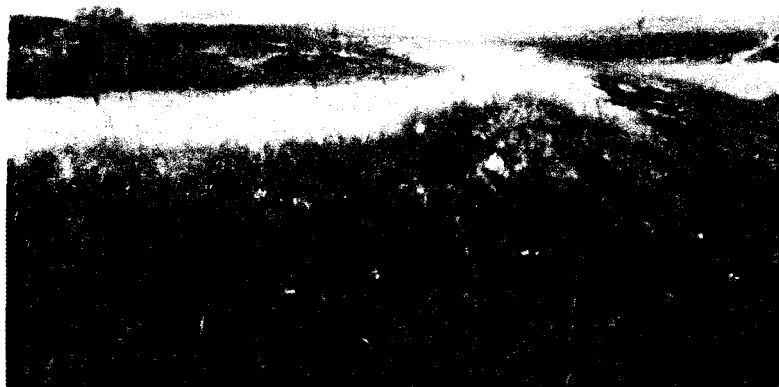
Бул жерде түстөр эки топтун бирине, жылуу же муздак түскө бөлүнүшү мүмкүн. Жылуу түс көрүүчүгө жылуулук, энергия сезимин берсе муздак түс муздактык, муздак же жымжырттык сезимин берет ага көлдүн түстөрү мисал болот.



Ж.Мамбеталиев “Ала -Мышык тоосу” 2023-ж. Х., м. 60 X 45

Ачык асманда биз жарык-аба перспективасын жана табигый жарыкты берүү менен, курчап турган чындыкты сүрөттөө үчүн үйрөнөбүз. Бул татаал милдеттерди ишке ашыруу жаратылыш чөйрөсүндө жаратылышты терең үйрөнүү менен байланышкан. Ал бардык чыгармачылык дисциплиналар боюнча (чийүү, живопись, композиция) шыктарды талап кылат.

Табиятта иштөө менен, сүрөтчүнүн милдети жаратылышты сүрөткө тартуу эмес, эмоционалдык образды түзүү экенин эстен чыгарбоо керек. Табиятка жөнөкөй, кунт коюп карап, жалпы таасирди түшүнүүгө аракет кылып, андан майда-чүйдөсүнө чейин эске алуу керек. Жаратылыш кооз, аны көргөндө ойлоп таппай, мүмкүн болушунча чындыкты чагылдыруу жакшырак. Композиция үчүн, албетте, пейзаждан кандайдыр бир бөлүктү алып салууга же, тескерисинче, кошууга же бир аз жылдырууга, кошумча түстөрдү киргизүүгө дагы болот.



Ж.Мамбеталиев “Күзүндөгү күүгүм” 2018-ж. Х., м. 60 X 45

Күндүн батып бараткан мегилин сүрөткө тартуу бардык адамдын кыялында бар. Күндүн батып бараткан мегили менен таңдын атып келаткан мегилдин пейзаждык сүрөттөрдүн айырмасын түстөрү аркылуу ажыратсак болот.

Таңдын нуру агыш кызгылт алтын сымал көрүнөт, күндүн батып бараткан мезгили сыя көк түстөр аралашып, сары, кызыл түстөр көп байкалат. Таң сүрүп келатканда муздак ал эми күн батып баратканда жылуу сезимдер пайда болот.

Таң атып келаткан мегилге караганда күн батып бараткан мезгил түстөргө бай келет. Ачык аба ырайында, эки жагдайда, көлөкөлөр узун жана курч болот. Бирок эртең менен алар жумшак, тунук болот. Эртең мененки мегилден биз көлөкөлөрдү көбүрөөк көрөбүз.

Эртең мененки жарык жумшак жана тунук, көрүнүштөрдүн контурлары бүдөмүк. Кечинде көрүнүштөгү түстөрдүн чектери айкын көрүнүп турат, бул мезгилдеги түстөрдү боёк аркылуу табуу дагы оңойго турбайт.



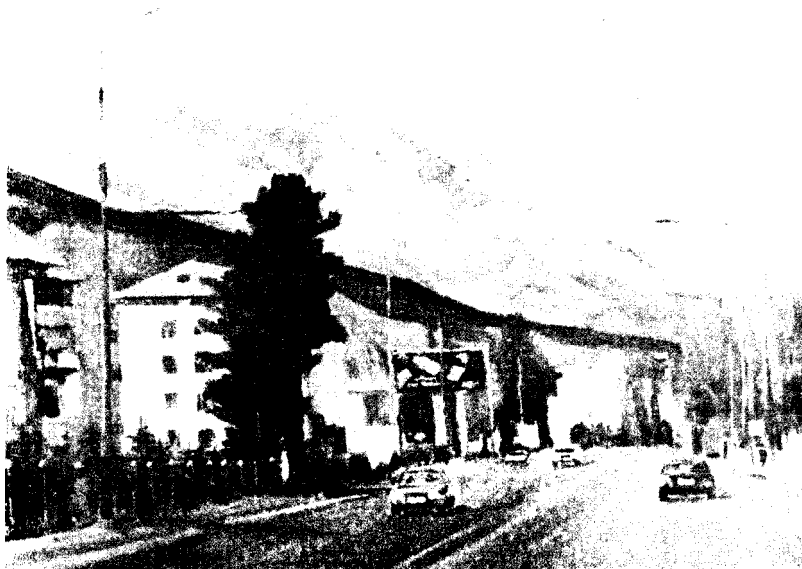
Ж.Мамбеталиев “Кум-Бел” 2018-ж. х., м. 60 X 45

Светотень – кыргызча которгондо картинадагы жарык менен көлөкөнүн бири-бирине болгон катышы десек туура болот. Жарык көрүнүш менен күңүрт көрүнүштүн сүрөт тартуудагы мыйзам ченемдүүлүгү. Тагыраагы буюмдун же пейзаждык көрүнүштөгү жарык менен көлөкөнү туура бөлүштүрүү. Кум-бел деген иштин мисалында алсак, күндүн кайсы убагы экендиги даана байкалып турат. Картинадагы Кум-Бел көрүнүшү Соң-Көл көлүнүн туура түштүк тарабында орун алган. Демек күүгүм кирип калган убак, тоолордун жана бозүйлөрдүн көлөкөлөрү сол тарапка карай берилген. Жарык тарабында жылуу түстөр ал эми көлөкө тарабында муздак түстөр көп колдонулат. Жарык менен көлөкөнүн айырмасы билинбесе ал көрүнүштүн формасы чыкпайт. Күн көрүнгөн жок бирок, оң тарапта экени сезилип турат. Алдыңкы пландагы таштардан дагы байкаса болот.



Ж.Мамбеталиев “Кайберен” 2022-ж. X., м. 60 X 40

Кайберен деген (кайып эрен) кепшөөчү жапайы жаныбарлардын (кийик, аркар ж.б.) жалпы аталышы. Кийиктерди бардык адамдар көрө албайт, алардын өңү таштарга окшош келип, кайып болуп кеткендей көрүнбөй калышат. Бул картинаны тартууда дагы жарык менен көлөкөнүн мыйзамдары маанилүү. Жер бетиндеги таштардын анын арасында өскөн тоо чөптөрүнөн улам адам буту жетпеген бийик чокуларды сезип турабыз. Таңкы убак асман дагы тунук эмес чаңгырттап, Күндүн нуру сол тараптан жаңы гана нүр чачып чыгып келаткандай. Жарык-көлөкөнүн мыйзамдары боюнча: блик, жарык, жарым көлөкө, өздүк көлөкө, рефлекс жана жерге түшкөн көлөкө болуп бөлүнөт. Аңдап карап көрсөк бул картинада ал мыйзам толук камтылган. Пейзаждын ар бир бөлүгүндө жарык көлөкөнүн эрежелерин туура сактоо менен аткарылган. Жердеги таштардын формасынан, композициядагы негизги көрүнүш болгон эки фигурадан жарык менен көлөкөнүн, анын аралыгындагы акырындык менен биринен экинчисине куюлушкан түстөрөн байкоого болот.



Ж.Мамбеталиев “Шаар пейзажы” 2023-ж. X., м. 60 X 45

Пейзаждар негизинен бир нечеге бөлүнөт: талаа, тоо, деңиз, архитектуралык жана шаар пейзажы. Пейзаждын мындай түрлөрү түстөргө жана түстөрдүн гармониясына жараша болот. Гармония деген сөз – буюмдардын, көрүнүштөрдүн, табияттагы түстөрдүн бирин-бири толуктап үндөшүп тургандыгы эсептелет. Гармоникалык көрүнүштөр өзүнүн адамга жагымдуулугу менен бааланат. Түстөрдүн гармоникалык касиеттерин түс таануу илими аркылуу үйрөнөбүз. Кеңири маанисинде алганда, гармония – бул боло турган, аткарыла турган иштерге жеке баа бербестен бирдиктүү кабыл алынган аң - сезимдин абалы. Бир бүтүн нерсенин бөлүктөрүнүн бир көрүнүш катары шайкеш келүүсү. Шаар пейзажында көрүнүп тургандай, асман алдындагы тоолуу өрөөн, тоо этегиндеги чакан шаар, андагы курулуштар, өсүмдүктөр, транспорт, аба ырайы, мезгил жана болуп жаткан адам жашоосу бир бүтүн гармоникалык ажайып көрүнүштү тартуулайт.



Ж.Мамбеталиев “Студент Аизанын портрети” 2023-ж. Х.,м. 40 X 30

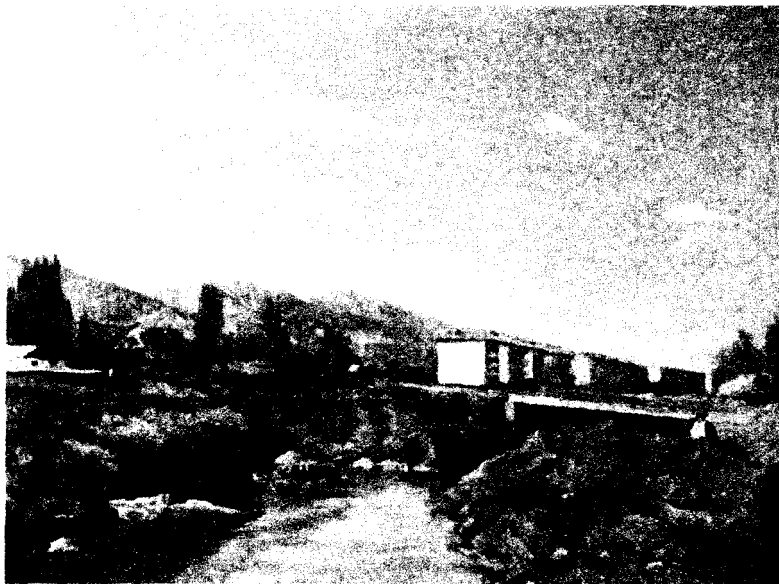
Портрет француз тилинен кирген – сүрөт, көрүнүш деген мааниде. Көркөм өнөр искусствосундагы портрет чыгармасында сүрөттөлүп аткан адамдын сырткы келбетин, кийиминин жарашыктуулугун, курактык өзгөчөлүгүн, адамдык мүнөзүн, улутун аныктаган портреттик сүрөттөлүшү болуп саналат. Жакшы жазылган портреттик чыгарма аркылуу каармандын образын берүү аркылуу автор анын ички жан-дүйнөсүн боёк же штрихтер аркылуу көрсөтө алат. Балдарды кенже мектеп курагынан адамдын мүнөзүн түстөр аркылуу берүүгө үйрөтүү зарылдыгы бар. Портрет дагы бир нече түрлөргө бөлүнөт, сүрөткер өзүнүн портретин тартса авто портрет болот.



Ж.Мамбеталиев “Көл сүүнүн боюнда” 2023-ж. Х., м. 60 X 45

Хроматикалык жана ахроматикалык түстөр – эки топтон түрүп, Хромо түс деген түшүнүктү берет. Хроматикалык түстөргө негизги түстөр жана андан алынган бардык ар түрдүү түстөр кирет. Ахроматикалык – ак, кара жана ушул эки түстүн ортосунан келип чыккан кочкулдан агыш тарткан бозомтук түстөр эсептет. Көл сүүнүн боюнда аттуу картинада көрүнүп тургандай асмандагы булуттар, арткы пландагы аскалуу тоолор бозомук тартып ахроматикалык түстөр колдонулган. Ортоңку жана алдынкы пландарда хроматикалык, ар кыл түстөр колдонуунун натыйжасында живописстик чыгармага айланды.

Адамдын көзү алты миллиондон ашык түстөрдү аныктай алат экен. Ар бир адамдын түстөргө болгон кызыкчылыктары болот буюм-тайымдарды, кийим ж.б. тандоодо. Ахроматикалык түстөр көркөм өнөр искусствосунун графикалык түрүндө көп колдонулат.



Ж.Мамбеталиев “Күүш таштагы көпүрө” 2023-ж. X., м. 60 X 45
(Ош облустук көркөм сүрөт музейинде)

Узак мөөнөттүү тондук сүрөт – анын тапшырмасы тек гана буюмдун жана көрүнүштөрдүн конструктивдик түзүлүшүн сабаттуу түрдө аткаруу эмес, андагы катышкан бардык бөлүктөрүнүн формасын, жарыктанууну, материалдуулукту жана фактурасын чыныгы көрүнүшкө жакындаштыруу.

Күүш таштагы көпүрө картинасынын мисалында берилгендей иштөө процессинде контурдук сызыктар жок болуп кеткенге чейин боёктор бири-бири менен жуурулушуп кетишет. Кайсы гана картинаны болбосун иштеп баштагандагы карандаш же ичке кисти менен белгилеп алган контурдук сызыктар боёк менен негизги тондорду берүүдө астында калып калат. Табият менен курулуштардын, асман, суулардын ортосунда эч кандай сызыктар менен чектөө болбош керек. Кайсыл гана көрүнүштө болбосун форма тондук катыштары аркылуу айырмаланат. Картинага көз чаптырсак асман менен тоолордун, таштар менен суунун ортосунда бөлүп турган эч кандай сызыктар жок.



Ж.Мамбеталиев “Салкын -Төрдүн салаасы” 2023-ж. Х., м. 90 X 60

Колорит – (лат.тил color – боёк, түс) бардык чыгармачылык иштердеги түстүк элементтеринин өз ара байланышынын мүнөзү, андагы түстөрдүн системасы. Колориттин негизги касиети көз алдыдагы көрүнүп турган табияттагы бардык көрүнүштөрдүн кереметтүү сүлүүлүгүн билдирген жарык жагында жана көлөкөлөрдөгү түстөрдүн көптүгү жана ырааттуулугун айтабыз. Кайсы бир боёктордун басымдуулук кылышына жараша картина ачык же күңүрт колоритти пайда кылат. Салкын төрдүн салаасы деп аталган картинада көрүнүп тургандай жылуу түстөгү боёктор көп колдонулгандыктан жыл мезгилиндеги кеч күз экендигин байкоого болот. Арткы пландагы тоолордо биринчи кар түшүп койгон, күн салкындап калган мезгил. Боёктор аркылуу күндүн кайсы убагы экендиги дагы берилген, түш ооп калган убак анткени, тоолордогу күнгөй – тескейдин айырмасы даана көрүнүп, бак-дарактардын оң тарабы ачык колоритте берилгендиги далил болот.



Ж. Мамбеталиев “Таш-Рабат” этюд. 2023-ж. Х., м. 50 X 40

Этюд – (фр. Etude – үйрөнүү) алдыда турган көрүнүштү кылдат изилдөөгө алуу максатында өлчөмү чектелген, табигый жаратылыштын өзүнөн карап туруп аткарылган кыска мөөнөттөгү аткарылган чыгарма. Этюддун жардамы менен сүрөтчү өз алдына максат кылып койгон көрүнүштүн композициялык мүнөздүү бөлүктөрүн иштеп чыгуу менен өзүнүн кесиптик чеберчилигин андан ары өркүндөтөт.

Таш-Рабат архитектуралык курулушунун этюдунан көрүнүп тургандай анча чоң эмес өлчөмдө, кыска мөөнөттө, тарыхый курулуштун конструкциялык түзүлүшүн, орун алган жерин анан дагы мезгилдин кыска мөөнөттө аткарылгандыгын көрсөткөн этюддук ишти көрүп турабыз. Такшалган сүрөтчүлөр бир эле көрүнүштөн бир нече этюддарды жазуу менен анын натыйжасында чон картина жаратат. Чоң ишти аткарууда этюддардагы элементтер, түстөр чоң жана кичине формалар колдонулат. Этюд аткарып атканда кай бир майда бөлүктөр эске алынбайт, негизги делген бөлүктөр жана түстөр тездик менен ишке ашырылат.



Ж.Мамбеталиев "Кыштын камын жайда" 2023-ж. Х., м. 90 X 60

Пленэр (франц. Plein air – ачык асман астында) табигый жаратылыштын кучагында, ачык асмандын астында чөйрөдөгү болуп аткан жашоодогу чыныгы көрүнүштөрдү сүрөттөө. Табияттагы чыныгы көрүнүштөрдө күн нурунун таасири астында түстөргө өтө бай болуп саналат. Көрүнүштөгү түстөр, буюмдардан түшкөн көлөкөлөр убакытка жараша өзгөрүп турат. Пленэрдик живопись устакана же класста эмес, табиятта табигый жарыктын астында нукура түстөрдү пайдалануу менен чыгарма жаратуу дегенди түшүндүрөт. Живопистик иш аткарууда табигый жарыктануу менен жасалма жарыктануунун айырмасы чоң. Бул терминден чыныгы көрүнүштөгү табияттын ажайып бир бөлүгүндөгү, адам турмушунда болуп жаткан жашоонун кайталангыз көрүнүштөрүн кармап калып, аны сүрөткердин көз карашында аткарып, көрүүчүлөргө тартуулоо.



Ж.Мамбеталиев “Кемпир таш” 2022-ж. X., м. 60 X 45

Силуэт (франц. Silhouette – профилдик көлөкө) контурдун ичинде бөлүктөрү көрүнбөгөн бир бүтүн так сыяктуу, ак кагазда кара боёк менен аткарылган туюк сүрөт. Силуэт ачык, даана, сырткы контуру гана тартылган фигура же буюмду кара так түрүндө сүрөттөөгө негизделген графикалык сүрөт техникасынын өзгөчө бир түрү. Силуэт деген аталыш XVIII кылымдагы Францияда каржы министри Монье Этьен де Силуэттин (1709-1767) элесине арналган.

Силуэт менен жогорудагы Кемпир таш картинасынын эмне байланышы бар? 1) табияты татаал капчыгайдагы табигый скульптура сыяктуу кара таш ак мөңгүлүү аскалардын фонунда силуэт катары даана көрүнүп турат. 2) жергиликтүү элдин айтуусу боюнча майданга уулун узаткан кемпир небересин көтөрүп, күндө жол карап жүрүп ташка айланган деп аңыз кеп айтылып жүрөт. Силуетте адамдын портрети эле эмес, жаныбарлардын тулку бою, өсүмдүктөр ошондой эле буюм-тайымдарды графикалык техникада аткарса болот.



Ж.Мамбеталиев “Жүмгал коругу” 2022-ж. X., м. 60 X 45

Табигый жаратылышка туура мамле жасоо ошол чөйрөдө жашаган ар бир адамдын милдети. Коомдун келечеги болгон балдарды көркөм искусство аркылуу тарбиялоонун мааниси чоң. Искусство балдардын чыгармачылык дараметин жана маданиятка болгон кызыгуусун арттырып, алардын эстетикалык сезимин жана ой жүгүртүүсүн өстүрөт. Келечекте искусствого түз көз карашта болгон, аны түшүнгөн, сезимтал, эркин ойлонгон, билимдүү балдардын өсүүсүн көздөйт. Өзгөчө башталгыч класстардын окуучулары табиятынан эле жаңы нерселерге, өзгөрүүлөргө жана өнүгүүлөргө жөндөмдүү болушат. Негизи искусство оюн толук жана туура билдире алган, коомго аралаша алган, жашоодо өз ордун таба билген, өз күчүнө ишенген балдарды тарбиялайт. Ошондуктан мектепте билим берүүнүн алгачкы күндөрүнөн эле балдарга көркөм эстетикалык билимдер менен жогорку деңгээлде билим-тарбия берүү өтө маанилүү. Искусствону окутуунун башкы максаты дагы табият менен бирдикте өнөргө умтулуу.



Ж.Мамбеталиев “Салкын -Төр” 2022-ж. Х., акрил. 60 X 45

Живопистик чыгармаларды аткарууда көп техникалар колдонулат, техника дегенибиз аткаруу ыкмалары. Ошол техникалардын ичинде Салкын –Төр чыгармасы Акрил боёгу техникасында аткарылган. Гуашь техникасына жакын болуп бат кургап, улам үстүнөн башка түстөрдү сүртө берсе болот. Көркөм өнөр искусствосунун живопись түрүнө жаңы киришип аткан жаш сүрөткерлер үчүн дагы жеңил жана кызыктуу.

Акрил боёгунун пайда болушу менен живопистин жаңы дүйнөсү ачылган. Акрил тез эле ар кыл чөйрөдө : интерьерди жасалгалоодо, живописте популярдуулукка жетишкен, башка техникалар сыяктуу эле акрил боёгунун өзгөчөлүгү бар. Акрил боёктору менен акварель жана май боёктору сыяктуу эле иштөө техникасы айырмаланбайт. Эң бир өзгөчөлүгү бат кургайт жана иштөөгө жеңил. Искусствонун тармактары өтө көп, анын ичинде көркөм өнөр искусствосунун негизги түрлөрүнүн бири живопись эсептелет. Живописти сүрөткерлер өзүнүн жөндөмдөрүнө жараша техниканы тандап алышат.



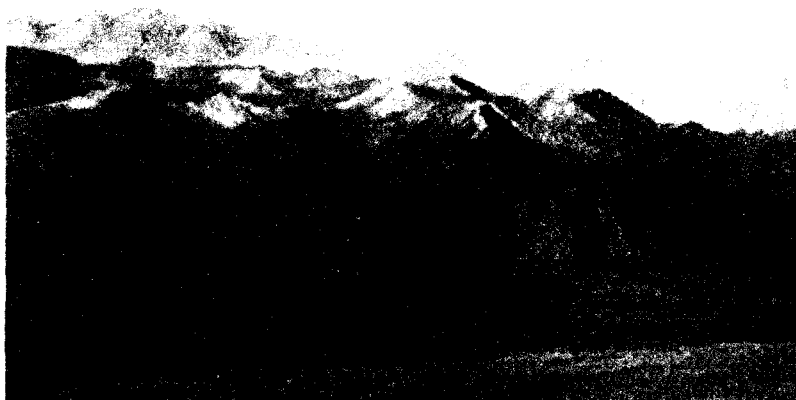
Ж.Мамбеталиев “Жон -Булактагы тыныгуу” 2022-ж. Х., м. 90 x 60

Көп фигуралуу композиция – бир топко бириктирилген көп сандагы фигуралардан турган композициянын түрү. Мындай ар түрдүүлүк живописсте эң татаал иштердин бири болуп эсептелет. Сүрөттүн мазмунунда адамдардын, жаныбарлардын силүэти чоң мааниге ээ болсо да, анын айланасындагы көрүнүштөрдүн мааниси андан кем эмес. Көркөм өнөр искусствосунун бул багытында көп фигуралуу композиция бир фигуралуу, эки фигуралуу жана көп фигуралуу деп бөлүнөт. Көп кылымдардын аралыгында живописстин бул түрү башкы орунду ээлеп келген. Ал убактарда фотография жок болгондуктан сүрөтчүлөр портреттерди тартып жан багып келишкен. Адамдардын жашоо турмушун, алардын кесипчилигин жана келбеттерин узак убакыттарга чейин эстелик катары сактап калуунун бирден бир жолу көп фигуралуу портреттер болгон. XIX кылымда көп фигуралуу композициянын жанрдык көп фигуралуу портреттин көркөм багыты пайда болуп, адамдардын күнүмдүк турмушун чагылдырышкан. Мындай портреттик чыгармалардын фонунда дайыма табияттын көрүнүшү пейзаж орун алып көрктөндүрүп турган.



Ж.Мамбеталиев “Айбарчынын портрети” 2023-ж. Б., ц.кар. 40 X 30

Аралаш техника - бул термин көркөм өнөр искусствосунда бир эле учурда аткарылып аткан ишти бир нече технологияны колдонуп көркөм чыгарма аткарууну билдирет. Көркөм сүрөт искусствосунун көптөгөн салттуу түрлөрүндө ар кыл каражаттарды, ар кыл аткаруу ыкмасындагы жолдор менен ишке ашыруу. Портретте берилгендей кагаздын бетине жөнөкөй кара карандаш менен аткарылып аткан портреттик жанрдагы чыгарманы түстүү карандаштарды колдонуу менен аралаш техниканы пайдалануу аталат.



Ж.Мамбеталиев "Ак-Кыя аймагы" 2023-ж. X., м. 90 X60

Тондук контраст – (франц. Contraste – өтө өзгөчөлөнгөн түстөрдүн карама каршылыгы) ачык жана кочкул түстөрдүн өз ара катышы. Кандайдыр бир көрүнүштү тартып жатып бир нече тапшырманы аткарууга болот, анын бири – сүрөттөлүштөгү жарык көлөкөнү берүү. Тартылып жаткан көрүнүш табигый (күндүн жарыгы) же жасалма (электр жарыгы) жарыктар менен жарыктанган болуш керек. Физикалык кубулуштардагы жарыкты бөлүштүрүү аркылуу биздин көрүү органдарыбыз айланадагы чыныгы көрүнүштү айрып тааныйт андай түшүнүк көркөм өнөр практикасында жарык-көлөкө (светотень) деп аталат. Анын натыйжасында мейкиндикте жайгашкан көрүнүштөр көлөмдүү болуп көрүнөт. Жарыктын күчү перпендикулярдуу тийген бөлүктөр ачык ал эми жарык кыйгач тийген бөлүктөр бозомтук болуп көрүнөт. Жарык жетпеген бөлүктөр кочкул болуп, бир эле көрүнүштөгү тондук түстөр башка түстөрдү берет. Жарыктын күчүнө жараша көрүнүштөр контрасттуу болушат. Ак, сары, көгүш түстөрдүн чагылышуусу басымдуулук кылат.





“Арчалуу” 2022. X., м. 90 X 60

Живописстик пийгезге байланышкан өзгүчтөр

Адаптация – көздүн белгилүү жарык шарттарына ыңгайлашуу касиети.

Акцент – кандайдыр бир экспрессивдүү объекттин сызыгына, тонунан же түсүнө, көрүүчүнүн көңүлүн буруу үчүн зарыл болгон сүрөттөлүштүн бөлүктөрүнө басым жасоо ыкмасы.

Ахроматикалык түстөр - ак, боз, кара; жарыктануунун натыйжасында гана айырмаланат жана түстүү тондор болбойт.

Блик - жарыктануунун элементи, көрүнүштүн жарыктанган (негизинен жалтырак) бетиндеги эң жарык жер. Көз караштын өзгөрүшү менен жалтыроо буюмдун формасы боюнча өзүнүн ордун жана формасын өзгөртөт.

Живописстик көрүү – жаратылыштын түстүү мамилелерин, аны тартуу учурундагы жаратылышка мүнөздүү болгон айлана-чөйрөнүн таасирин жана жарыктын жалпы абалын эске алуу менен көрүү жана түшүнүү.

Мейкиндик перспективасы - аба мейкиндигинин таасири астында көрүнүштөрдүн кээ бир белгилеринин көрүнгөн өзгөрүшү. Жакын жердеги бардык көрүнүштөр так, көптөгөн бөлүктөрү жана текстуралары айкын болот, ал эми алыскы көрүнүштөрдүн бөлүктөрү жалпыланган түрдө кабыл алынат. Жакынкы нерселердин контурлары даана, алыстагы көрүнүштөр бүлбүлдөп көрүнөт. Чоң аралыкта жарык көрүнүштөр күңүрт, ал эми караңгы нерселер ачыкыраак көрүнөт.

Түстөрдүн гаммасы – берилген чыгармада басымдуулук кылган жана анын өңдүк системасынын мүнөзүн аныктоочу түстөр. Алар: бир катар муздак, жылуу, бозомтук түстүү көлөкөлөр ж.б.

Гармония - байланыш, пропорциялуулук, ырааттуулук. Көркөм өнөрдө - формалардын айкалышы, бөлүктөрүнүн же түстөрдүн байланышы. Живописисте бул бөлүктөрдүн көлөмү боюнча гана эмес, түсү боюнча да бүтүнгө дал келүүсү (түстөрдүн биримдиги, тиешелүү түстөрдүн диапазону).

Грунт - алардын бетине керектүү түс жана текстура касиеттерин берүү жана бириктиргичтин (майдын) ашыкча сиңүүсүн чектөө үчүн холсттун же картондун үстүнө сыйпалган атайын курамдагы жука катмар (жабышма, май, эмульсия).

Деталдаштыруу – сүрөттөлүштөгү нерселердин формасынын бөлүктөрүн кылдат изилдөө. Сүрөтчүнүн алдына койгон тапшырмасына жараша бөлүктөрдүн көрүнүшү ар кандай болушу мүмкүн.

Жанр - искусствонун бардык түрлөрүндө тарыхый калыптанып калган ички бөлүнүшү; көркөм чыгарманын түрү анын формасы менен мазмунунун өзгөчө касиеттеринин маанисинде. «Жанр» түшүнүгү кайсы бир доордун, элдин, жалпы эле дүйнөлүк искусствонун чыгармаларынын эбегейсиз зор тобуна мүнөздүү өзгөчөлүктөрдү жалпылайт. Көркөм искусстводо – образдын

предметинин негизинде төмөнкүдөй бөлүнөт: портрет, натюрморт, пейзаж, тарыхый , баталдык, анималисттик, плакат кээде образдын мүнөзү карикатура, достук азилдер дагы болот.

Жарык - жарык жана көлөкө градациясынын элементи, көрүнүштөрдүн бетинин жарыктанган бөлүгүн белгилөө үчүн кызмат кылат. Алар табигый жана жасалма болуп бөлүнүшөт.

Живопись – көркөм сүрөт искусствосунун негизги түрлөрүнүн бири. Тышкы көрүнүшүн, белгилерин айкын графикалык ыкмалар менен дагы сызык жана тон менен дагы чагылдырат. Бирок, живопистик сүрөт гана курчап турган дүйнөнүн бардык көп түстүү өзгөчө лүктөрүн бере алат.

Академиялык живопись – ар кандай билим берүү максатында аткарылган живопись.

Картинанын идеясы – бул анын мазмунун жана образдуу түзүлүшүн аныктаган, ылайыктуу формада чагылдырылган чыгарманын негизги идеясы.

Интерьер - бул бөлмөнүн ички көрүнүшү. Интерьердин сүрөтүн тартуу үчүн перспективаны мыкты билүүнү талап кылат. Сүрөттү кайсы тараптан жайгаштырып тартуу кызыктуураак экендиги маанилүү.

Картина — мазмунунун мааниси, нукура жана көркөм формасынын толуктугу менен айырмаланган, сүрөтчүнүн ойун чындап чагылдырган станоктук живопистик чыгарма. сүрөтчүнүн көп жылдык байкоолорунун жана жашоого болгон ой жүгүртүүсүнүн натыйжасы. Анын алдында сүрөтчү түрмүштүн айрым кубулуштарын чагылдырып, келечектеги живопись үчүн материал чогултуп, анын композициясын, түсүнүн негизин издеген этюддар жана эскиздер болот.

Кистилер - колонковый, беличы, щетинный болуп бөлүнөт. щетинкалар май боёктор менен иштөөгө ылайыкталып, бирок темпера жана гуашь боёктору менен сүрөт тартууда дагы колдонсо болот. Акварельде колонковый жана беличий кистилер колдонулат. Алар формасы боюнча жумуру жана жалпак болушат. Бардык кистилердин өлчөмдөрү сандык өлчөмдөрү менен көрсөтүлөт. Жалпак щетинкалардын өлчөмүнүн жазылыгы миллиметр менен, ал эми жумуру колонкалардын өлчөмү алардын диаметрине жараша (миллиметр менен көрсөтүлөт).

Композиция - буюмдарды же картина түзүүдө, анын бардык бөлүктөрү менен дал келтирүү. Өзүнөн карап сүрөт тартууда көрүнүштү тандоо жана буюмдарды коюу, эң жакшы көз карашты тандоо, жарыктандыруу, холстун форматын жана өлчөмүн аныктоо, композициялык борборду аныктоо, чыгарманын экинчи даражадагы бөлүктөрүн ага баш ийдирүү.

Түстүн туруктуулугу - жарыктын шарттарынын өзгөрүшүнө, анын күчү жана спектрдик курамына (күндүзгү, кечки, жасалма) карабастан предметтин түсүн (анын нукура түсүн) кабыл алуу тенденциясы.

Конструкция - бул көркөм өнөрдөгү көлөмдүн маңызы, түзүлүшүнүн мүнөздүү белгиси, көлөмдүк бөлүктөрүнүн, анын пропорцияларынын табигый өз ара байланышын алдынала белгилөө.

Көчүрүү - сүрөттүн же чийменин көчүрмөлөрүн алуу процесси; ар кандай жолдор менен жасалышы мүмкүн: чокулоо, калька аркылуу, басмалоо, клетка боюнча кайра тартуу, ошондой эле эпидиаскопту колдонуу.

Мольберт - сүрөтчүгө иштөө учурунда сүрөттүн керектүү кыйшаюусун сактоо үчүн зарыл болгон станок ("станоктук

живописин" аныктамасы ушундан келип чыккан). Мольбертке негизги талабы – тең салмактуулук.

Нукура өзү (натура) - көркөм сүрөт искусствосунун практикасында булар сүрөтчүнүн түздөн-түз үлгү катары көрүп, сүрөттөгөн ар кандай жаратылыш кубулуштары, буюмдары. Табияттан, эреже катары эскиз, пейзаж, кээде портрет аткарылат.

Натюрморт – сүрөт искусствосунун турмуш-тиричилик буюмдарын, мөмө-жемиштерди, жашылчаларды, гүлдөрдү ж.б. репродукциялоого арналган жанрларынын бири. Натюрмортту живопись аркылуу чагылдырган сүрөтчүнүн милдети – натюрмортту курчап турган нерселердин колориттик кооздугун берүү. Сүрөтчү алардын көлөмүн жана материалдык маңызын, ошондой эле сүрөттөлүп аткан көрүнүшкө карата өз мамилесин билдирүү.

Так - оттенок (нюанс) – түстөрдөгү анча билинбеген айырмачылык, жарыктануу же түстөрдүн жыштыгы.

Палитра - 1) сүрөтчү иштеп жатканда боёкторду аралаштырган төрт бурчтуу же сүйрү формадагы кичинекей жука такта;

2) тигил же бул сүрөтчүнүн чыгармачылык практикасында колдонгон түстөрдүн ирети менен жайгашышы.

Пейзаж – кайсы бир аймактын көрүнүшү, живопись менен графикада образдын негизги темасы жаратылыш болгон жанр жана өзүнчө чыгарма. Көбүнчө шаарлардын жана архитектуралык комплекстердин көрүнүштөрү (архитектуралык ландшафт), деңиз көрүнүштөрү (марина) чагылдырылган.

Пленердик живопись – ачык асман алдында сүрөт тартуу. Жарыктын жана абанын таасиринен жаратылыш түстөрүнүн өзгөрүшү ачык асман алдында эскиз жазууда активдүү мааниге ээ.

Подрамник – Сүрөтчү чыгарма аткара турган холст керилүүчү рамка. Анын максаты холсту керилген абалда кармап туруу болуп саналат.

Портрет – бул же тигил адамдын сырткы келбетин, анын жеке мүнөздүк өзгөчөлүктөрүн чагылдырган сүрөт. Портрет искусствосу адамдын сырткы окшоштугу менен катар анын ички жан дүйнөсүн, социалдык абалын, ага таандык болгон доордун типтүү өзгөчөлүктөрүн чагылдырууну талап кылат.

Ракурс - предметтин формасынын перспективалык кыскарышы, ошол эле көрүнүштүн контурларынын башка абалга өзгөрүшүнө келүүсү; сүрөттөлүштүн жогорудан төмөн, же төмөнтөн жогору карай кыйгач көрүнүшү.

Рефлекс – айланадагы нерселерден жарык нурларынын чагылышынын натыйжасында формада пайда болгон жарык , алар жанаша жаткан бөлүктөрдөн, буюмдардан көз каранды.

Сүрөт - предметтик дүйнөнүн толук кандуу кайра чагылдырылып бериши, буюмдун көлөмүн тегиздикте же мейкиндикте моделдештирүү. Анын чыныгы мүнөздүк көрүнүшүн туура пропорцияда көчүрүп алуу. Чыныгы көрүнүштү ар кандай техникалык каражаттар жана ыкма колдонуу менен көркөм аткаруу.

Сюжет – өнөр картинасында сүрөттөлгөн белгилүү бир окуя же кубулуш.

Техника - искусство тармагында: көркөм чыгарма аткарылуучу атайын көндүмдөрдүн жана ыкмалардын жыйындысы. Сөздүн тар маанисинде «техника» түшүнүгү адатта сүрөтчүнүн атайын материал жана курал менен жасаган ишинин кандайдыр бир материалдын көркөм мүмкүнчүлүктөрүн пайдалана билүүсү десек болот.

Живопись техникасы - май боёк, акварель, гуашь, темпера, пастел, мозаика жолдору менен менен аткарылган живопистик чыгарма.

Фон – бул сүрөт көрүнүшүнүн артында жайгашкан ар кандай чөйрө же тегиздик.

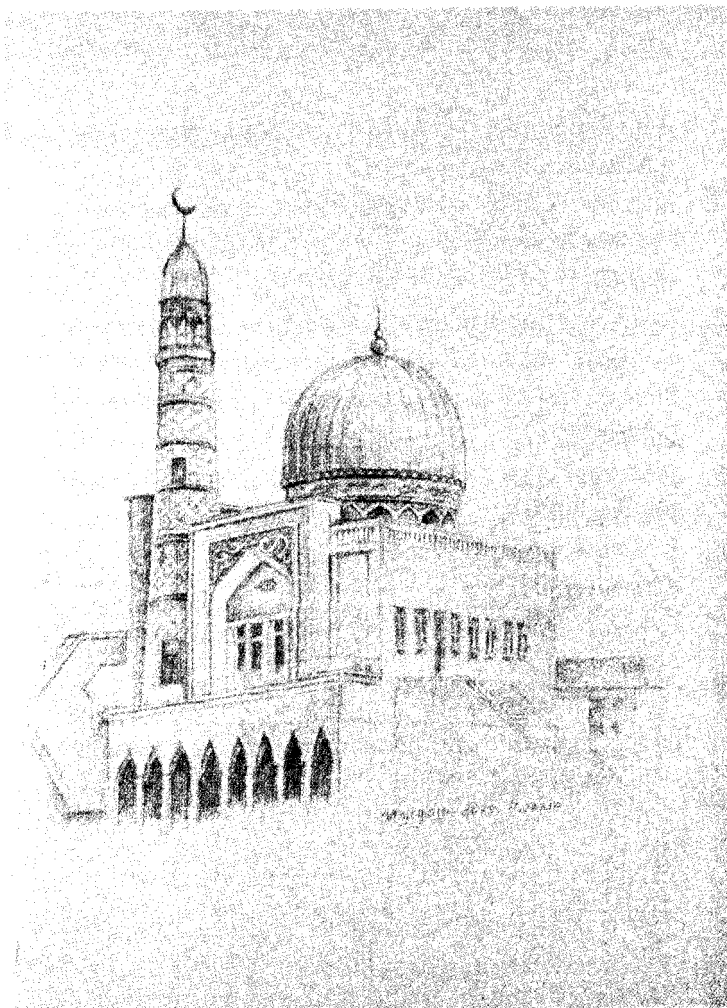
Экстерьер - сырткы көрүнүш (интерьерден айырмаланып) — имараттын сырткы көрүнүшүнүн сүрөттөлүшү.

Эскиз — живопистин картина жазуу алдындагы даярдык көрүү аракетиндеги кыска мөөнөттүү сүрөттөлүш. Табияттын көрүнүшүн сүрөттөө процессинде эскиздер көмөкчү материал катары колдонулат; алар кагаз бетине же холст бетине композициялык кичине варианттарын иштеп чыгышат. Эскиз тез арада бир шилтем түрүндө аткарылат.

Этюд – турмуштан, чыныгы көрүнүштөн алынып, баамдоо кылдаттык менен форманы, түстөрдү изилдөө максатында анча чоң эмес өлчөмдөгү көрүнүштүн образдык сүрөттөлүшү. Эскиз аркылуу сүрөтчү өзүнүн кесиптик көркөм чеберчилигин жогорулатат.

Өлүмүсүлүмү адәбияттар

1. Энциклопедия – Аалам – Манастын музыкасы”
А.Муратов. Б.Кыдырбаева
2. Кыргыз сүрөт искусствосу: Энциклопедиялык окуу куралы/Мамлекеттик тил жана энциклопедия борбору. –Б.: 20
3. Б 37 Адабият таанууга киришүү. /Түз.: Бегалиев С.Б. К.Тыныстанов ат. ҮМУ, – Каракол, 2010. – 11-б.
4. Кыргыз ССРинин искусствосу. О.П.Попова Издательства “Наука”1972
5. Амантур Акматалиев Кыргыздын кол өнөрчүлүгү. Бишкек 1996
6. В.Максимов, Е. Сорокин Кыргыз оймолору – Ф.: Кыргызстан, 1986 ж.
7. Сильвия Либоу Мартинес, Гери Стейжер? Нн.Д. Бишкек -2020
8. Н.Н.Ростовцев. А.Е. Терентьев Развитие творческих способностей на занятиях рисованием Москва “Просвещение” 1987



Нарын шаарындагы Али мечити 2019 бум.кар. 20 X 15

Басууга берилди 25.03.2024ж. Форматы 60x84¹/₁₆.
Офсеттик кагаз. Офсеттик басуу. Көлөмү 5,5 б.г. Нускасы 500 д.
Бишкек ш., Курчатов көч, 69, “Калем” басма үйү
т. 0706-757610 ☎, 49-19-36, E-mail: kalem14@mail.ru
www.kalem.press