

УДК 331.556:316.32 (575.2) (04)

МЕЖДУНАРОДНАЯ МИГРАЦИЯ И ПРОЦЕССЫ ГЛОБАЛИЗАЦИОННОГО РАЗВИТИЯ РОССИЙСКОЙ ФЕДЕРАЦИИ

И.А. Алешковский

Анализируются масштабы и рост вовлеченности России в глобальные миграции, качественные изменения структуры миграционных потоков, их квалификационной и половозрастной структуры.

Ключевые слова: экономическая миграция; глобализационные процессы; международные мигранты; миграционные потоки; трудовая миграция.

Во второй половине XX в. человечество стало свидетелем непреодолимой и необратимой силы процессов глобализации, так или иначе охвативших все сферы общественной жизни и создающих глобальную по своему масштабу систему взаимозависимости стран и народов мира.

Глобализационные процессы в сочетании со стремительными переменами в глобальных политических и экономических системах способствовали резкой интенсификации миграционных потоков, привели к формированию принципиально новых особенностей международной миграции.

Эти тенденции международной миграции, выявленные еще в конце 1990-х гг. (Ионцев, 1999), приняли к настоящему времени закономерный характер и в той или иной степени проявляются в большинстве стран современного мира.

На глобальном уровне они были проанализированы нами ранее (Алешковский, Ионцев, 2007). Рассмотрим некоторые из них на примере Российской Федерации, учитывая исторические данные и новые особенности их проявления в XXI в.

С древнейших времен на территорию России переселялись подданные различных иностранных государств¹. При этом уже в эпоху Московского государства предпринимались меры по привлечению квалифицированных мигрантов, в том числе военных специалистов, представителей техниче-

ских профессий, врачей, а со второй половины XVIII в. осуществлялась целенаправленная государственная политика по привлечению иностранцев в Россию о чем писал еще в 1928 г. В.В. Оболенский. Вместе с тем на протяжении большей части истории нашей страны масштабы международной миграции являлись незначительными, а международная миграция, в свою очередь, до конца 1990-х гг. не являлась значимым фактором демографического развития России.

По вкладу международной миграции в общий прирост населения России во второй половине XVIII – начале XXI в. **условно можно выделить три периода** (рисунок 1):

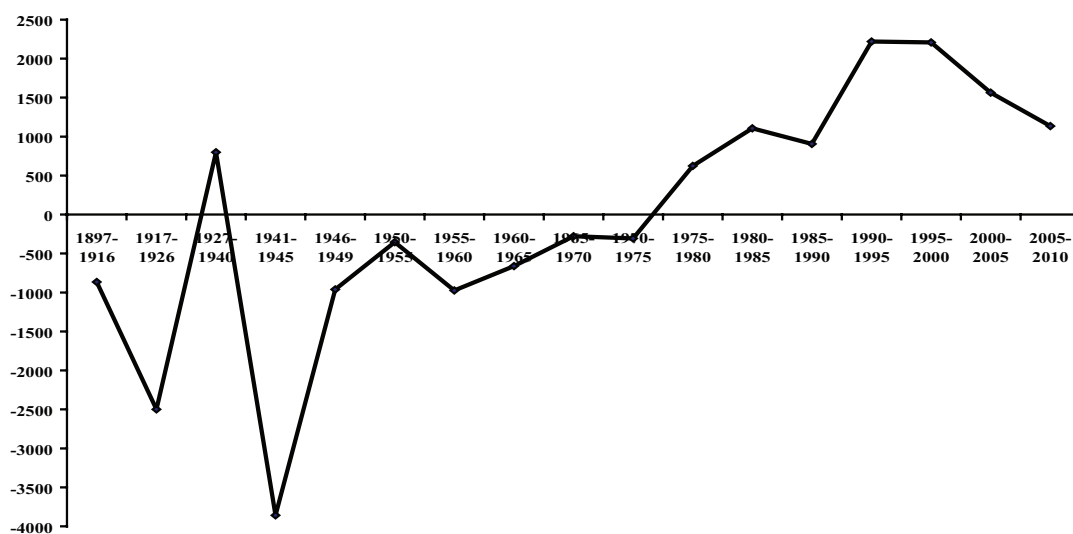
1) *вторая половина XVIII – 90-е гг. XIX в.*: сальдо международной миграции являлось положительным, приток мигрантов способствовал незначительному увеличению общей численности населения России;

2) *90-е гг. XIX в. – середина 70-х гг. XX в.* (за исключением 1927–1940 гг.²): сальдо международной миграции стало отрицательным, общая миграционная убыль за 1890–1975 гг. превысила 10 млн человек;

3) *середина 70-х гг. XX в. – настоящее время*: сальдо международной миграции вновь становится положительным, общий миграционный

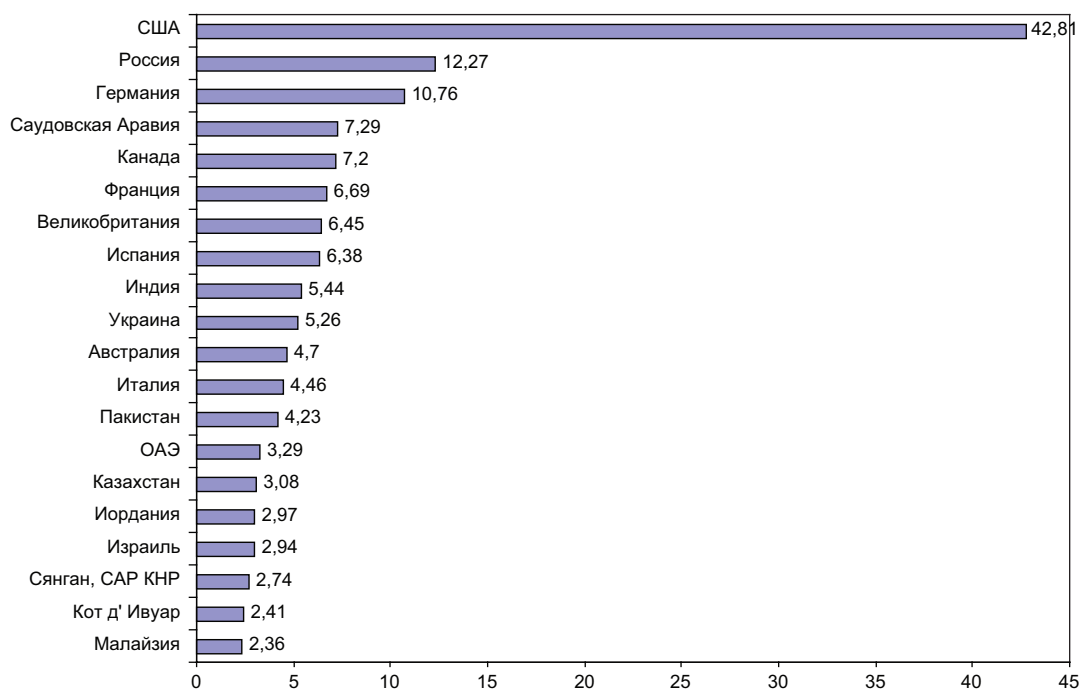
² Положительная чистая миграция в России на протяжении периода 1927–1940 гг., по мнению экспертов, объяснялась двумя факторами: во-первых, приток рабочей силы из других республик в России в связи с индустриализацией; во-вторых, сосредоточение на территории России высланных и репрессированных из других республик (Андреев, Дарский, Харькова, 1998, С. 78–95).

¹ Даже само начало российской государственности, 1150-летие которой будет отмечаться в 2012 г., напрямую связано с международной миграцией – приглашением в 862 г. славянскими племенами варяжского князя Рюрика.



Источник: построено автором по данным: Андреев, Дарский, Харькова, 1998; Ионцев, 1999; United Nations, 2010.

Рисунок 1 – Динамика миграционного прироста в России, 1897–2010 гг.



Источник: International Migration 2009. United Nations, New York, 2009.

Рисунок 2 – Страны с наиболее значительным числом мигрантов на середину 2010 г., млн чел.

прирост за 1975–2010 гг. превысил 9,5 млн человек.

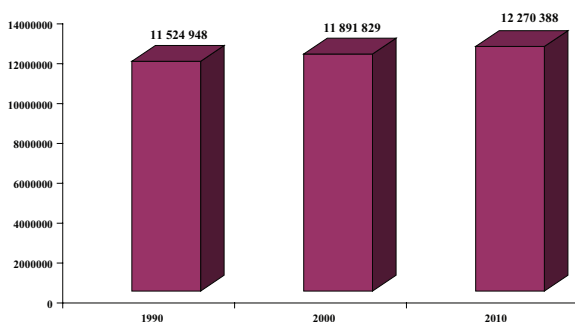
Как видно из рисунка 1, во второй половине 1980-х – начале 1990-х гг. трансформация

социально-экономических и политических условий жизни способствовала резкой интенсификации межгосударственных миграций населения в России. В 1990-е гг. в рамках перехода к но-

вой общественной системе были провозглашены новые права и свободы, включая свободу выбора места жительства и перемещений граждан по территории России, возможность выезда за границу и беспрепятственного возвращения. Одновременно с этим в связи с распадом СССР в большинстве постсоветских республик стала проводиться политика (в явной или скрытой форме) по выталкиванию населения некоренной национальности. В силу сложившейся ситуации Россия, сохранившая относительно прозрачные границы с постсоветскими республиками, превратилась в мощный миграционный центр, куда устремились миллионы бывших советских граждан.

На середину 2010 г. Россия по численности иностранного населения переместилась на второе место в мире (после США) (рисунок 2), а по величине суммарного притока мигрантов за 1992–2010 гг. оказалась на третьем месте в мире после США и Германии (таблица 1).

Как видно из рисунка 3, по сравнению с 1990 г. число только “классических” международных мигрантов в России, включая беженцев, увеличилось почти на 750 тыс. человек. Заметим, что в эти цифры не включены нелегальные мигранты, численность которых, по разным оценкам, в настоящее время составляет от 3,5 до 10 млн человек), международные туристы, численность которых, по данным Всемирной туристской организации, в 2008 г. превысила 23,7 млн человек, а также долгосрочные, сезонные, маятниковые и эпизодические мигранты (включая экономических туристов).

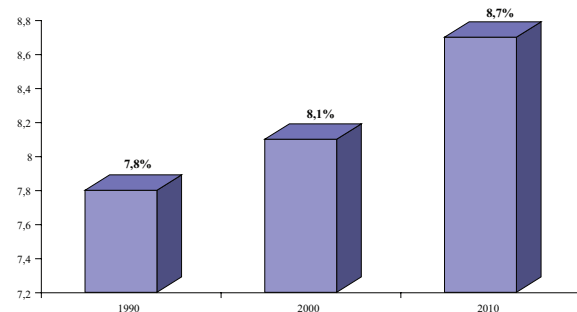


Источник: International Migrant Stock: Migrants by Age and Sex (United Nations database, POP/DB/MIG/Stock/Rev.2011).

Рисунок 3 – Динамика численности международных мигрантов в России, 1990–2010 гг.

Важным показателем растущего динамизма вовлеченности России в мировые миграционные потоки являются темпы роста численности

международных мигрантов, а также увеличение доли международных мигрантов в численности населения страны. Темпы прироста численности международных мигрантов в России постоянно увеличивались на протяжении 1975–2000 гг., достигнув 2,99 % в год в последнее десятилетие XX в., что было связано, в частности, с распадом социалистической системы и вовлечением в мировые миграционные потоки народов бывшего Советского Союза. В свою очередь, доля классических международных мигрантов в общей численности населения России увеличилась с 7,8 % в 1990 г. до 8,7 % в 2010 г. (рисунок 4), тогда как что в мировом разрезе изменения были не столь существенными (3,1 % в 2010 г. по сравнению с 2,9 % в 1990 г.).



Источник: International Migrant Stock: Migrants by Age and Sex (United Nations database, POP/DB/MIG/Stock/Rev.2011)

Рисунок 4 – Динамика доли международных мигрантов в общем населении России в 1990–2010 гг.

Таким образом, показатели вовлеченности России в мировые миграционные процессы позволяют говорить о формировании и развитии *Евразийской миграционной системы* на постсоветском пространстве, центром которой является Российская Федерация. В настоящее время Россия одновременно является страной *назначения*, страной *происхождения* и страной *транзита* для миллионов международных мигрантов.

Эпоха быстрых перевозок в пределах всего мира не оставила незатронутой практически ни одну территорию мира, международные мигранты появились повсюду. В настоящее время в мировые миграционные потоки вовлечены все федеральные округа и все регионы России. В действительности, даже наименее экономически развитые, самые северные и дальневосточные регионы России в наступившем XXI в. являются регионами – приема международных мигрантов.

Таблица 1 – Вовлеченность регионов России в мировые миграционные потоки, 1993–2010 гг.

Годы	Количество регионов, принимающих международных мигрантов	Количество регионов, отправляющих международных мигрантов
1993	79 (из 89)	79 (из 89)
1994–1996	87 (из 89)	87 (из 89)
1997–1998	88 (из 89)	88 (из 89)
1999–2001	88 (из 89)*	88 (из 89)*
2002	88 (из 89)	88 (из 89)
2003	88 (из 89)	87 (из 89)
2004–2005	89 (из 89)	88 (из 89)
2006	88 (из 88)	87 (из 88)
2007	86 (из 86)	85 (из 86)
2008	84 (из 84)	83 (из 84)
2009	83 (из 83)	81 (из 83)
2010	83 (из 83)	82 (из 83)

Примечание: данные по Республике Чечня отсутствуют.

Источник: данные Росстата.

Таблица 2 – Распределение прибывших в Россию по федеральным округам, 2010 г., чел.

Федеральный округ	Число прибывших	В страны СНГ и Балтии	В страны вне СНГ и Балтии
Центральный	65 658	61 926	3 732
Северо-Западный	17 682	16 659	1 023
Южный	13 663	12 105	1 558
Северо-Кавказский	6 177	5 594	583
Приволжский	34 015	31 805	2 210
Уральский	20 902	19 987	915
Сибирский	27 744	26 250	1 494
Дальневосточный	5 815	4 740	1 075

Составлено по данным: Численность и миграция населения Российской Федерации, 2010. М.: Росстат, 2011.

Так, если в 1993 г. 79 из 89 регионов России являлись регионами приема международных мигрантов, то в 1994 г. регионами приема международных мигрантов являлись уже 87 из 89 регионов страны (кроме республик Чечня и Ингушетия), в 1997 г. – 88 из 89 регионов страны (кроме Республики Чечня), а с 2004 г. уже все регионы России являются регионами приема международных мигрантов.

В свою очередь, если в 1993 г. 79 из 89 регионов России являлись регионами выхода международных мигрантов, то в 2004 г. – 88 из 89 регионов России (кроме Агинско-Бурятского автономного округа), а в 2010 г. – 82 из 83 регионов России (кроме Ямало-Ненецкого автономного округа).

Таким образом, как видно из таблицы 1, регионы России в большей степени вовлечены в мировые миграционные потоки как регионы

приема, чем регионы выхода международных мигрантов.

Самой привлекательной территорией назначения для иммигрантов в России является Центральный федеральный округ, на втором месте находится Приволжский, на третьем – Сибирский (таблица 2).

При этом для иммигрантов из дальнего зарубежья наиболее привлекательными являлись Центральный, Приволжский и Южный федеральные округа.

По данным на 2010 г., основными регионами-реципиентами международных мигрантов, принявшими свыше 5 тыс. мигрантов, являются Московская обл. (15834 чел.), Москва (15051 чел.), Тюменская обл. (11583 чел.), Краснодарский край (6383 чел.), Самарская область (6216 чел.) и Красноярский край (5984 чел.).

Таблица 3 – Распределение выбывших в Россию по федеральным округам, 2010 г., чел.

Федеральный округ	Число выбывших	В страны СНГ, Балтии и Грузию	В другие страны
Центральный	8 153	5 219	2 934
Северо-Западный	3 717	2 041	1 676
Южный	2 648	1 721	927
Северо-Кавказский	1 107	722	385
Приволжский	4 549	3 150	1 399
Уральский	3 923	2 959	964
Сибирский	6 661	4 499	2 162
Дальневосточный	2 820	1 852	968

Составлено по данным: Численность и миграция населения Российской Федерации, 2010. М.: Росстат, 2011.

Таблица 4 – Распределение прибывших иностранных граждан по целям поездок, 2009–2010 гг., чел.

Год	Количество иммигрантов по целям поездок, чел.						
	служебная	туризм	частная	ПМЖ	транзит	обслуж. персонал	всего
2009	3880401	2100601	13432334	6831	282368	1636115	21338650
2010	4432077	2133869	13695966	9000	271028	1739277	22281217

Источник: Численность и миграция населения Российской Федерации, 2010. М.: Росстат, 2011. С. 83.

В свою очередь, по данным на 2010 г., основными «поставщиками» эмигрантов в России выступают Центральный (24 %) и Сибирский федеральные округа (20 %), на третьем Приволжский федеральный округ (13,5 %) (таблица 3). Основными регионами исхода международных мигрантов из России являются Москва (3303 чел.), Омская область (1944 чел.), Тюменская область (1707 чел.), Московская область (1187 чел.), Алтайский край (1131 чел.), Челябинская область (1113 чел.), Хабаровский край (1098 чел.) и Кемеровская область (1063 чел.).

Таким образом, за 1993–2010 гг. изменения географии международных миграционных потоков в России заключались во включении в процессы международной миграции все большего числа регионов.

Глубокие изменения, произошедшие в мировой экономике во второй половине XX в. и обусловленные развитием постиндустриального сектора и соответственной трансформацией потребностей мирового рынка труда, осуществление политических и экономических преобразований обусловили *качественные изменения структуры миграционных потоков в России.*

Имеющиеся статистические данные не позволяют в полной мере анализировать временные миграционные потоки (прежде всего из-за

того, что отдельным категориям временных мигрантов не требуется разрешение на въезд в Российскую Федерацию, либо потому, что эти перемещения являются «нелегальными»), а значительная часть информации, касающейся их, носит нерегулярный характер. В результате значительная часть временных перемещений остается не учтенной.

Косвенным источником информации о временной продолжительности миграции являются сведения о распределении мигрантов – иностранных граждан – по целям поездок, предоставляемые пограничной службой ФСБ России (таблица 4).

Как видно из таблицы 4, большая часть межгосударственных перемещений приходится на различные виды временных миграций: сезонные, маятниковые и, в особенности, эпизодические миграции, в том числе поездки по туристической визе, около 2/3 которых приходится на экономическую миграцию.

При этом из всех видов и форм международной миграции в течение последних двух десятилетий в России наиболее динамично развивалась трудовая миграция. Это связано, с одной стороны, с повсеместным распространением и все большей доступностью средств транспорта, упрощающих передвижение людей и «сокраща-

шающих” расстояния между странами и континентами. В этих условиях временная работа за рубежом является для индивидов более предпочтительной, чем эмиграция, поскольку связана с меньшими материальными и нематериальными издержками (Алешковский, 2005, с. 26–27; ООН, 2006а, с. 42–45). С другой стороны, глобализация мирового рынка труда требует большей гибкости миграционного поведения, которое как раз и может гарантировать трудовая миграция.

Список использованных источников

Алешковский И.А., Ионцев В.А. Нелегальная иммиграция в общественно-политическом дискурсе // Миграция населения: экономика и политика. Научная серия “Международная миграция населения: Россия и современный мир”. Вып. 18. М.: ТЕИС, 2006.

Ивахнюк И.В. Международная трудовая миграция. М.: ТЕИС, 2005.

Ионцев В.А. Международная миграция: теория и история изучения. Научная серия “Международная миграция населения: Россия и современный мир”. Вып. 3. М.: Диалог-МГУ, 1999.

Мир в зеркале международной миграции. Научная серия: Международная миграция населения: Россия и современный мир / гл. ред. В.А. Ионцев. Вып. 10. М.: МАКС-Пресс, 2002.

МОМ. Руководство по разработке эффективной политики в области трудовой миграции в странах происхождения и назначения. М.: МОМ, 2006.

ООН (2006а) Миграция и развития. Доклад Генерального секретаря на 60 сессии Генеральной Ассамблеи ООН. А/60871. Нью-Йорк.

ООН (2006b) Мониторинг мирового населения, посвященный международной миграции и развитию. Доклад Генерального секретаря на 39 сессии Комиссии по народонаселению и развитию. Экономический и социальный совет. 25 января 2006 г.

ООН (2006с) Резюме диалога на высоком уровне по вопросу о международной миграции и развитии. Записка Председателя Генеральной Ассамблеи. 13 октября 2006 г. А/61/515.

Ушкалов И.Г., Малаха И.А. Утечка умов: масштабы, причины, последствия. М.: УРСС, 1999.