

УДК 612.821- 057.875 (23.01+23.02) (575.2) (04)

## ПСИХОЛОГИЧЕСКИЕ ОСОБЕННОСТИ ЮНОШЕЙ И ДЕВУШЕК, ПРОЖИВАЮЩИХ В УСЛОВИЯХ НИЗКО - И СРЕДНЕГОРЬЯ

**К.В. Горбылева, А.Г. Зарифьян**

Рассмотрены психологические и психофизиологические особенности студентов, проживающих в условиях низко- и среднегорья, выявлены различия по степени экстраверсии, уровню тревожности и эмоциональной стабильности, также освещены половые особенности сравниваемых групп.

*Ключевые слова:* студенты; психологические особенности; низкогорье; среднегорье; юноши; девушки.

Один из известных зарубежных психологов, Г. Айзенк, проанализировав материалы обследования 700 солдат-невротиков, пришел к выводу, что всю совокупность описывающих человека черт можно представить посредством двух главных факторов: степени экстраверсии и нейротизма. Первый из них представляет характеристику психологического склада личности, которой соответствуют ориентации либо на мир внешних объектов (экстраверсия), либо на субъективный внутренний мир (интроверсия). Второй фактор описывает состояние, характеризующее человека со стороны эмоциональной устойчивости [1].

Помимо вышеизложенных параметров, немаловажной остается и такая характеристика, как тревожность, являющаяся обязательной и естественной особенностью активной деятельности человека. Измерение тревожности как свойства личности особенно важно, поскольку оно во многом обуславливает поведение субъекта. У каждой личности имеется свой оптимальный уровень тревожности.

Актуальным остается вопрос об особенностях психологического склада у лиц мужского и женского пола, ибо во многих исследованиях выявлены отчетливые различия в их эмоциональной сфере. Л.В. Куликов отмечает [2], что у женщин эмоциональная сфера дифференцированнее и сложнее, чем у мужчин. К. Хорни пишет [3], что в соответствии с разделением социальных ролей сформировался определенный взгляд на женщин, как на инфантильные создания, живущие эмоциями.

Особый интерес вызывает изучение высшей нервной деятельности в условиях горной гипок-

сии. L.P. Dugal, P.E. Fiset считают, что относительный дефицит кислорода на высоте 3050 м до некоторой степени тормозит нормальное функционирование высших центров, причем в первую очередь страдает процесс запоминания. М.М. Миррахимов, В.В. Соложенкин и др. [4], изучая динамику психоэмоциональной сферы у практически здоровых молодых людей, адаптировавшихся на высоте 3200 м от 35 до 60 дней, обнаружили, что в первые пять дней адаптации в горах умеренно снижается психическая деятельность. Умственный труд всегда сопряжен с большой работой корковых систем полушарий головного мозга [5]. Наблюдаются нарушения в психике человека и снижение его умственной работоспособности в горах. Э. Ван-Лир и др. считают [6], что гипоксия нарушает правильность суждений. Наряду с выявлением особенностей высшей нервной деятельности людей, находящихся в условиях горной гипоксии, важное значение имеет изучение психологического статуса при разной степени воздействия окружающей среды, так как оно открывает путь к пониманию основ индивидуальных различий между людьми, расшифровке механизмов сложных психических явлений. Остаются недостаточно изученными вопросы, касающиеся выявления индивидуальных психологических особенностей учащейся молодежи в различных климатогеографических условиях.

Целью настоящей работы является сравнение психологических параметров юношей и девушек, проживающих в низко- и среднегорье.

**Материалы и методы исследования.** Были обследованы 187 человек в возрасте от 18 до

Таблица 1

Уровень экстраверсии и нейротизма  
у юношей и девушек в условиях низкогогорья, %

Низкогорье	Юноши (n=29)	Девушки (n=43)
Экстраверты	45	32
Амбиверты	41	55
Интроверты	14	13
Нейротизм: низкий	17	-----
средний	41,5	44
высокий	41,5	56

22 лет, из них 98 (юноши – 40, девушки – 58) – в условиях низкогогорья (г. Бишкек, 760 м над ур. м.), 89 (юноши – 48, девушки – 41) – в условиях среднегогорья (г. Каракол, 1690–1850 м над ур. м.). В ходе исследования был использован личностный опросник Айзенка, содержащий 57 вопросов, 24 из которых направлены на выявление экстраверсии-интроверсии, столько же – на оценку эмоциональной стабильности-нестабильности (нейротизма), остальные 9 составляют контрольную группу вопросов, предназначенную для оценки искренности испытуемого, его отношения к обследованию и достоверности результатов.

Для определения личностной и ситуативной тревожности в работе использован опросник Спилберга–Ханина, который является надежным и информативным способом самооценки уровня тревожности в данный момент (реактивной тревожности как состояния) и личностной тревожности (как устойчивой характеристики психики человека).

Кроме того, исследована реакция на движущийся объект (РДО), которая определялась по своевременности остановки светового пятна, движущегося по периметру круга (круг за 1 сек.) в заданной точке. Испытуемому дается задание – нажатием кнопки остановить бегущее световое пятно в определенной указанной точке круга. Затем фиксируют результат, выражающийся или в опережении или в запаздывании остановки светового пятна в намеченном месте [7].

**Результаты и обсуждение.** Оценивая степень экстраверсии по табл. 1 следует отметить, что среди юношей-низкогогорцев количество экстравертов доминирует над другими типами, в то время как среди девушек чаще встречаются амбиверты. Количество интровертов в сравниваемых группах практически не отличается. Что же касается нейротизма, высокий уровень этого показателя встречается среди девушек на 15 %

Таблица 2

Уровень экстраверсии и нейротизма  
у юношей и девушек в условиях среднегогорья, %

Среднегорье	Юноши (n=30)	Девушки (n=36)
Экстраверты	47	39
Амбиверты	50	36
Интроверты	3	25
Нейротизм: низкий	13	-----
средний	63	61
высокий	24	39

чаще. В литературе отмечается большая эмоциональная чувствительность и эмоциональная нестабильность женщин. Изучение этого вопроса Е.П. Ильиным и В.Г. Пинигиным [8] с помощью самооценок жизненных проявлений эмоций школьниками и студентами показало, что лица женского пола явно превосходят представителей мужского пола во всех возрастных группах по эмоциональной возбудимости, в меньшей степени – по интенсивности, еще меньше – по длительности сохранения эмоций и эмоциональной устойчивости, что также выявилось в настоящем исследовании. Особое внимание привлекает факт, что среди юношей в низкогорье почти 20 % обладают низким уровнем нейротизма, тогда как у девушек он не регистрировался.

По данным табл. 2, отражающим результаты исследований в среднегогорье, видно, что в группе юношей отмечается небольшое количественное преобладание амбивертов над экстравертами. Интересно, что у девушек наблюдается та же тенденция. По количеству интровертов в группе девушек отмечается явное их преобладание по сравнению с группой юношей (в 8 раз).

Показатели нейротизма демонстрируют почти одинаковую встречаемость у юношей и девушек (при сопоставлении испытуемых со средним уровнем) и преобладание у лиц женского пола случаев высокой эмоциональной нестабильности в сочетании с полным отсутствием характеристик, отражающих низкий уровень исследуемого параметра.

При анализе данных реактивной тревожности в низкогорье выявлено, что студентов с низким уровнем показателя на 23 % больше среди юношей, а лица с умеренным уровнем реактивной тревожности чаще встречаются среди девушек. Примечательно, что высокий уровень тревожности наблюдался только у исследуемых

Таблица 3

Уровень реактивной и личностной тревожности у юношей и девушек в низкогорье, %

Реактивная		уровень	Личностная	
юноши, (n=40)	девушки (n=58)		юноши (n=40)	девушки (n=58)
85	62	Низкий	15	5
15	29	Умеренный	60	43
-----	9	Высокий	25	52

женского пола. По показателям личностной тревожности число случаев с умеренным и низким уровнем (в 3 раза) больше у юношей. Распространенность высокой личностной тревожности у девушек на 27 % больше. Факт большей тревожности лиц женского пола по сравнению с лицами мужского пола обнаружен во многих исследованиях [9–11] (табл. 3).

Что касается реактивной тревожности у юношей и девушек в среднегорье, то здесь по всем уровням показатели практически не отличаются. Однако по результатам, связанным с личностной тревожностью, выявляется, что исследуемых с низкими и умеренными параметрами больше среди студентов мужского пола. Случаев с высоким уровнем личностной тревожности у студентов на 32 % больше, чем у студенток (табл. 4).

Сравнивая показатели юношей в низко- и среднегорье (рис. 1), следует отметить, что число экстравертов практически одинаково в сравниваемых группах, однако амбивертов больше в группе среднегорцев (на 9 %), а интровертов (в 4,5

Таблица 4

Уровень реактивной и личностной тревожности у юношей и девушек в среднегорье, %

Реактивная		уровень	Личностная	
юноши (n=48)	девушки (n=41)		юноши (n=48)	девушки (n=41)
79	76	Низкий	14	2
17	19	Умеренный	69	49
4	5	Высокий	17	49

раза) – в группе низкогорцев. Среди лиц женского пола доля экстравертов выше у девушек в среднегорье, в то время как девушки-амбиверты явно преобладают в низкогорье. Случаев интровертированного типа личности больше наблюдается у исследуемых, проживающих в среднегорье.

При сопоставлении данных уровня нейротизма (рис. 2) выявлено, что студенты, проживающие в условиях среднегорья, эмоционально стабильнее, чем их сверстники из низкогорья, у которых случаев высокого уровня нейротизма регистрировалось намного больше, причем это одинаково касается и юношей (41,5 % против 24) и девушек (56 % против 39). Лица со средним уровнем исследуемого показателя также преобладают среди жителей среднегорья. Что касается низкого уровня нейротизма, то у девушек обеих групп не регистрировалось данных, характерных для этого уровня, в то время как среди мужчин число случаев низкого уровня нейротизма выше у низкогорцев при сравнении с результатами среднегорной группы.

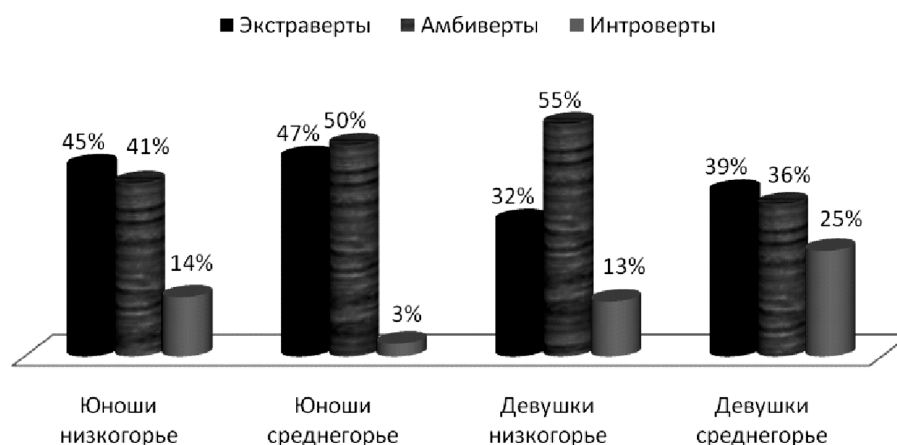


Рис. 1. Уровень экстраверсии у студентов в низко- и среднегорье

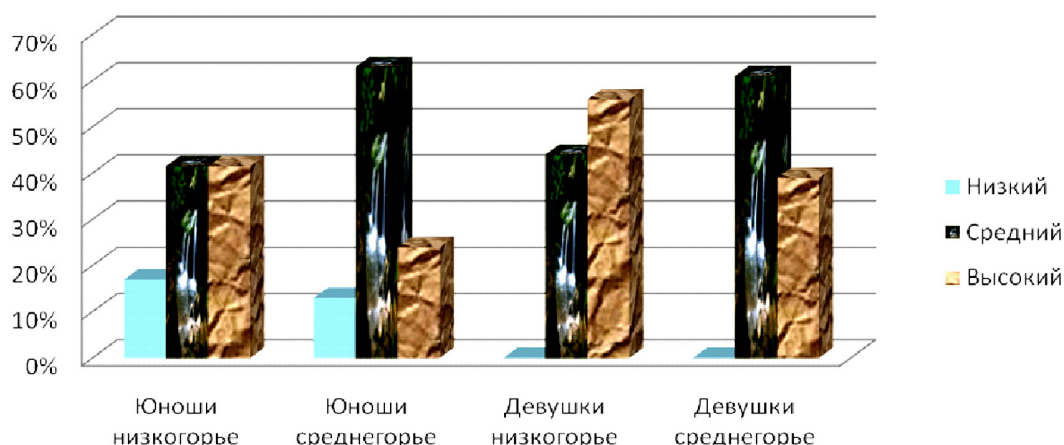


Рис. 2. Уровень нейротизма у студентов в условиях низко- и среднегорья

Таблица 5

Уровни реактивной и личностной тревожности у юношей и девушек в низко- и среднегорье, %

Реактивная тревожность				
юноши низкогорье (n=40)	юноши среднегорье (n=48)	уровень	девушки низкогорье (n=58)	девушки среднегорье (n=41)
85	79	Низкий	62	76
15	17	Умеренный	29	19
0	4	Высокий	9	5
Личностная тревожность				
юноши низкогорье (n=40)	юноши среднегорье (n=48)	уровень	девушки низкогорье (n=58)	девушки среднегорье (n=41)
15	14	Низкий	5%	2
60	69	Умеренный	43	49
25	17	Высокий	52	49

По уровню реактивной тревожности юноши-низкогорцы оказались менее тревожными, а по личностной – более тревожными, чем испытуемые среднегорья. Среди лиц женского пола случаев с высоким уровнем реактивной и лич-

ностной тревожности было больше среди студентов в низкогорье (табл. 5).

По реакции на движущийся объект получены следующие результаты (табл. 6):

Таблица 6

Выраженность нервных процессов у юношей низко- и среднегорья



Следует отметить, что у юношей низкогорья и среднегогорья в нервной системе возбуждение превалирует над торможением, причем у низкогорцев это выражено на 15 % больше. В среднегогорье юношей с преобладанием торможения встречается больше. В контингенте девушек данные распределились по-иному: у бишкекчанок доминирует возбуждение, а у девушек среднегогорья преобладает уравновешенность обоих процессов.

Таким образом, психологические характеристики студентов, проживающих в различных климатогеографических условиях, отличаются. При этом студенты-горцы обладают более высоким уровнем экстраверсии и эмоциональной стабильностью, для них характерен более низкий уровень тревожности, они менее возбудимы.

### *Литература*

1. *Карелин А.А.* Большая энциклопедия психологических тестов. М.: Эксмо, 2007. С. 187–188.
2. *Куликов Л.В.* Психология настроения. СПб.: Питер, 1997. 181 с.
3. *Хорни К.* Женская психология. СПб., 1993. 81 с.
4. *Миррахимов М.М., Соложенкин В.В. и др.* Изучение психической работоспособности в процессе адаптации и реадaptации человека к условиям высокогорья Тянь-Шаня: Человек и среда. Л., 1975. С. 59–70.
5. *Дмитриев А.С.* Физиология высшей нервной деятельности. 1964. 198 с.
6. *Ван-Лир Э., Стикней К.* Гипоксия. М., 1967. 110 с.
7. *Батуев А.С., Осипова О.В., Смирнов А.Г.* Практикум по физиологии труда // Определение реакции на движущийся предмет: учебное пособие. Л.: Изд-во Ленингр. ун-та, 1986. С. 97–98.
8. *Ильин Е.П., Пинигин В.Г.* Структура эмоциональности как свойства личности // Психологические проблемы самореализации личности. СПб.: Изд-во СПбГУ, 2001. Вып. 5. С. 102–110.
9. *Баданина Л.П.* Соотношение психологических и нейропсихологических коррелятов эмоциональной неустойчивости у младших школьников: автореф. дис. ... канд. мед. наук. СПб., 1996. 34 с.
10. *Кузакова В.Д.* Физическое воспитание глухих и тугоухих в связи с их психофизиологическими особенностями // Психофизиологические особенности спортивной деятельности. Л., 1975. С. 107–115.
11. *Винокуров А.И.* Взаимосвязь индивидуальных и личностных характеристик человека: автореф. дис. ... канд. мед. наук. СПб., 1996. 28 с.