

УДК 396:334.75 (575.2) (04)

ЭКОНОМИЧЕСКАЯ АКТИВНОСТЬ НАСЕЛЕНИЯ В КЫРГЫЗСКОЙ РЕСПУБЛИКЕ: ГЕНДЕРНЫЙ АСПЕКТ

Т.К. Тюлекова – аспирантка

Gender inequality in access of Kyrgyz women and men to productive resources and capacities on the basis of such indicators as employment and unemployment, endurance, access to credit resources and property has been analyzed in the article.

Последнее десятилетие двадцатого века характеризовалось для Кыргызстана процессом динамичных изменений – становлением новой государственности, развитием рыночных экономических отношений, возрождением самобытности народов республики, раскрепощением общественного сознания. Курс на создание рыночной экономики, принятый в Кыргызской Республике, требовал радикальных изменений в социально-экономической политике. Прежние меры государства в области занятости и оплаты труда, направленные на создание равноправного взаимоотношения полов в обществе – установление минимального размера заработной платы, гарантированная занятость, гарантированные выплаты социальных пособий для женщин и детей и др., были значительно сокращены, как препятствующие структурной перестройке в условиях рынка. Но отсутствие государственной защиты от непредсказуемых рисков рыночной экономики и отказ от системы базового социального обеспечения привели к обострению экономического неравенства, резкому увеличению бедности и массовой безработице. В этих условиях особенно уязвимым оказалось положение женщин.

Многочисленные исследования показывают, что жизнь мужчин и женщин в условиях бедности протекает по-разному. Как правило, женщины в большей степени сталкиваются с ограничениями своих возможностей, устанавливаемых культурными традициями. При этом они живут в условиях сильного дефицита вре-

мени, поскольку им приходится одновременно выполнять несколько функций, сочетая производственные и общественные роли с семейными обязанностями, в которых наиважнейшей является репродуктивная функция. Мужчины чаще испытывают трудности, обусловленные последствиями быстрых экономических и социальных преобразований, связанных, например, с потерей традиционных источников дохода, вынужденной трудовой миграцией и др. Таким образом, жестко предписанные гендерные роли часто являются препятствиями на пути уменьшения масштабов бедности и обеспечения экономического роста.

В силу имеющихся у мужчин и женщин различных ограничений, альтернатив, стимулов и потребностей, они нередко имеют различные приоритеты в программах по снижению бедности, а разнообразные меры, предусмотренные в национальных программах развития, имеют для них разные последствия. Опыт многих стран свидетельствует, что стратегии уменьшения масштабов бедности, основанные на понимании ее гендерного характера, являются наиболее эффективными, обеспечивающими справедливость последствий их реализации. При этом для формирования более широкого и всеобъемлющего понимания гендерного характера бедности необходимо обеспечение учета гендера в следующих четырех аспектах бедности:

- ◇ потенциал и человеческий капитал;
- ◇ возможности бедных;

- ◇ безопасность и уязвимость среди бедных;
- ◇ расширение прав и возможностей для бедных.

Периодический гендерный анализ указанных аспектов в реализации национальных программ и стратегий по сокращению бедности позволяет своевременно выявлять трудности и препятствия в продвижении гендерного компонента, разрабатывать и внедрять необходимые рекомендации для обеспечения адекватного участия женщин и мужчин в дальнейших процессах преодоления бедности¹.

Одной из главных предпосылок успешной реализации экономической стратегии Кыргызской Республики является учет гендерных ролей и степень влияния переходного периода на мужчин и женщин. Через эту призму рассматриваются важнейшие проблемы основных сфер общественного развития; сферы занятости и рынка труда, доступа к кредитным ресурсам и собственности, где затрагиваются вопросы равенства и неравенства полов.

Занятость и безработица. Гендерный анализ занятости показывает, что доля женщин среди занятого населения республики составляет 43,2%, соответственно мужчин – 56,8%². При этом существует как горизонтальная профессиональная сегрегация, т.е. женщины и мужчины выбирают традиционные для их пола сферы занятости, так и вертикальная, когда женщины и мужчины заняты в одной сфере деятельности, но на разных уровнях служебной лестницы. Отраслевая структура занятости характеризуется тем, что женщины занимают почти три четверти рабочих мест в образовании, здравоохранении и сфере социальных услуг, более половины – в предоставлении услуг гостиницами и ресторанами, половину рабочих мест – в финансовой деятельности. Довольно высокой остается занятость женщин в торговле (46%), сфере предоставле-

ния коммунальных, социальных и персональных услуг (44%) и сельском хозяйстве (43%)³. Значительное преобладание мужской занятости сложилось в горнодобывающей промышленности, энергетике, строительстве, транспорте и государственном управлении. Распределение земли в частную собственность, формирование индивидуальных и коллективных крестьянских хозяйств увеличивает занятость сельского населения в секторе сельского хозяйства. При этом разрыв в заработной плате между женщинами и мужчинами продолжает быть значительным и колеблется в зависимости от региона от 1,3 до 1,9 в пользу мужчин.

Распределение занятого населения по статусу занятости показывает, что в городах преобладает доля лиц, работающих по найму, при этом среди женщин она более значительна – 75,1% против 67,5% у мужчин. По данным последней переписи населения, доля лиц, работающих по найму в сельской местности, составляла 46%, и более половины из них нанимаются на работу преимущественно в крестьянские хозяйства. На индивидуальной основе, без наемных работников, в целом по республике работает свыше 38% женщин, при этом они сосредоточены преимущественно в сфере предоставления образовательных, медицинских, социальных услуг, швейного производства, ресторанном и гостиничном сервисе, торговле и ремонте изделий домашнего пользования, сельскохозяйственном секторе. Среди владельцев собственных предприятий и фермерских хозяйств их 17,7%, а среди помогающих членов семьи – 46,3%. Более 16% мужчин и 18% женщин на селе единственным занятием считают работу в подсобном личном хозяйстве. Вместе с тем, существенное сокращение занятости в сельской местности (на 27%) наблюдается в секторе услуг, что вызвано закрытием многих социальных и культурных учреждений, где трудились в основном женщины.

В последние годы перспективным механизмом развития экономической самостоятельности населения сельских регионов становится создание групп взаимопомощи из числа бедных. Данные группы после соответствующего обучения осуществляют в местных сообществах разнообразную экономическую

¹ Розалии Хьюснга Норм. СЭИГА. Программа социально-экономического и гендерного анализа. Базовый справочник для пользователей. Концептуальный подход к разработке, претворению, мониторингу и оценке / Пер. с англ. – Ташкент, 2000.

² См.: Женщины и мужчины Кыргызской Республики. Сборник гендерно-разделенной статистики. Национальный статистический комитет КР. Программа развития ООН. – Бишкек, 2004. – С. 54.

³ Там же. – С. 56.

деятельность в области растениеводства, животноводства, переработки сельхозпродукции, восстановления социально-экономической инфраструктуры сел, позволяющую включать бедных в процессы развития и принятия решений. К концу 2002 г. социальной мобилизацией охвачено 32 района 7 областей республики, число групп взаимопомощи достигло 1511, а количество людей, которые они объединяют, – 10310. Благодаря гендерному обучению, проведенному Программой ПРООН среди бедных, 59% всех участников групп взаимопомощи составили женщины¹.

В целом, прямая зависимость между занятостью и уровнем бедности населения существует только в городской местности, т.е. наиболее высокий уровень занятости (56,9%) отмечается в небедных семьях, и наоборот. В сельской местности уровень занятости в небедных и бедных семьях примерно одинаков, что определяется спецификой сельскохозяйственного труда, когда доход зависит от многих факторов и не всегда связан с количеством занятых работников.

Несмотря на усилия государства, обусловленные экономическими причинами, безработица устойчиво увеличивается. Среди зарегистрированных безработных преобладают женщины (55,9%). Следует отметить, что к услугам службы занятости прибегают менее активные трудоспособные граждане, каковыми и являются женщины, тогда как более активные ищут работу самостоятельно. При этом женщины, ищущие работу, имеют более высокий образовательный уровень, чем мужчины.

В сфере труда особенно проявляется асимметрия от воздействия социально-экономической трансформации, т.е. численность безработных женщин значительно превышает численность мужчин, особенно среди официально зарегистрированных безработных (рис. 1).

Масштабы безработицы среди женщин, потерявших большое количество рабочих мест в промышленности и социальной сфере, были более значительными. В общей численности официально зарегистрированных безработных

¹ Материалы Национального форума «Роль социальной мобилизации и микрофинансирование в преодолении бедности в Кыргызской Республике». – Бишкек, 2002.

они составляли в 2002 г. 54,1%, а в возрастной группе 30–39 лет – уже 36,5%². Уровень незанятого населения составлял у женщин 17,6% против 11,6% у мужчин. Большие различия существуют также в уровне незанятого населения по возрастным группам³.

Большой разрыв в уровне незанятого населения женщин и мужчин характерен для всех возрастных групп, но значителен он в возрастной группе 35–39 лет (18,4% против 16,3%). Самый высокий уровень незанятого населения, ищущего работу, наблюдался среди молодежи в возрасте 16–19 лет (37,4%), куда входят выпускники общеобразовательных школ, профессиональных учебных заведений (лицеев), средних специальных учебных заведений (колледжей). Трудоустройство этой части молодежи наиболее затруднено. У них отсутствует опыт работы, и в конкуренции с работниками старших возрастов за рабочие места, требующие трудовых навыков, они явно проигрывают. У молодежи более старших возрастов показатель уровня незанятого населения понижается, т.е. части молодежи удается трудоустроиться, но все же уровень остается довольно высоким и составляет 20,3% в группе молодежи в возрасте 20–24 года и 13,3% – в группе 25–29 лет⁴ (рис. 2).

В то же время уровень безработицы у бедного населения ниже (8,7%), чем у небедного (15,3%). Это обусловлено тем, что в сельской местности две трети бедного населения вовлечены в сельскохозяйственный труд, а в городской – вынужденностью бедных браться за любую низкооплачиваемую и малопродуктивную работу. Среди же самых бедных уровень безработицы у женщин (6,6%) выше, чем у мужчин (4,7%), особенно в сельской местности (7,8%). В целом незанятое население независимо от пола наиболее представлено среди лиц, имеющих низкий образовательный уровень.

² См.: Женщины и мужчины Кыргызской Республики. – С. 70.

³ См.: Куляева Г.В., Исакунова М.К., Ибрагимова Ш.М. Рынок труда и занятость / Гендерные отношения в Кыргызстане. – Бишкек, 2000. – С. 35.

⁴ См. Кыргызская государственность. Статистика веков. Национальный статистический комитет КР. – Бишкек, 2003. – С. 185.

Большое количество безработных, имеющих высшее и среднее специальное образование, является проявлением структурной безработицы, т.е. объясняется главным образом несоответствием профессиональной подготовки специалистов современным требованиям экономики. Кроме того, наличие документа об образовании еще не гарантирует трудоустройство.

Тем не менее, получение высшего, средне-специального или профессионального образования в условиях переизбытка рабочей силы на рынке труда не является гарантией трудоустройства. Поэтому для помощи населению в решении вопроса занятости государственная служба занятости использует такие способы, как содействие развитию индивидуальной трудовой деятельности через микрокредитование, организация обучения и переобучения

профессиям, в которых нуждаются предприятия и организации данного региона, организация общественно оплачиваемых работ, как формы временной занятости. Почти 50% женщин, из числа прошедших обучение, может трудоустроиться как в городе, так и в селе на таких производствах, как швейное, изготовление макаронных изделий, вакуумная упаковка продуктов, производство национальной одежды, выпечка хлеба. Статистика показывает, что население, имеющее высшее и среднее специальное образование, лучше адаптируется к новым экономическим условиям и имеет больше возможностей для трудоустройства, а семьи, возглавляемые мужчинами или женщинами с высшим образованием, имеют меньший риск оказаться в категории бедных.

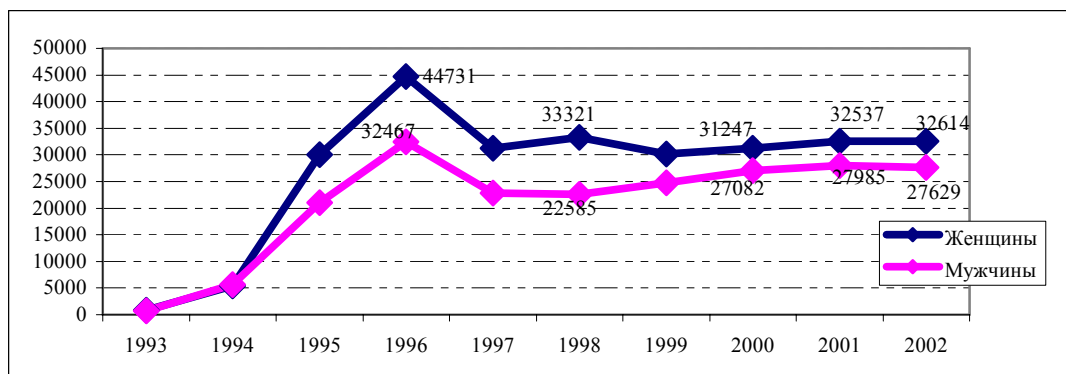


Рис. 1. Численность официально зарегистрированных безработных (чел.)¹.

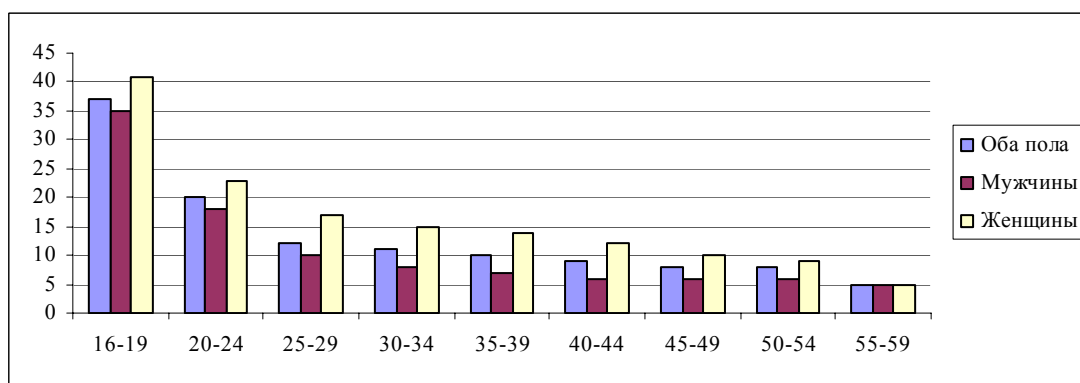


Рис. 2. Уровень незанятого населения, ищущего работу, в трудоспособном возрасте по возрастным группам и полу в 1999 г. (в % к экономически активному населению).

¹ См.: Женщины и мужчины Кыргызской Республики. – С. 69.

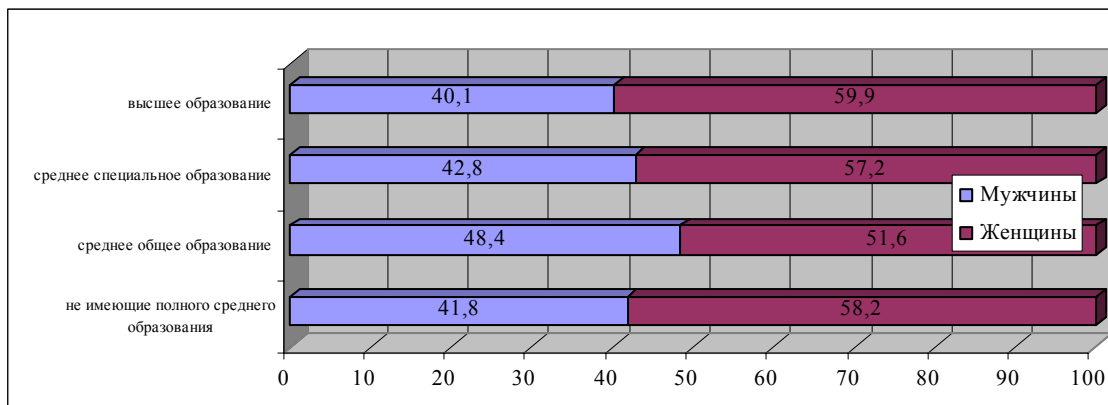


Рис. 3. Распределение безработных, зарегистрированных в органах государственной службы занятости, по уровню образования на конец 2002 г. (в %).

Вместе с тем, профессиональная переподготовка и трудоустройство не решает проблему достижения гендерного баланса в трудовой сфере. Часто перечень профессий для обучения взрослых рассчитан преимущественно на «городскую специфику», например, косметолог, парикмахер, секретарь-референт, бухгалтер, специалисты швейного дела, пищевой промышленности. Очевидно, что для большей части сельских женщин, такие профессии совершенно бесперспективны. И в то же время имеется положительный опыт ПРООН по обучению сельских женщин национальным ремеслам.

К сожалению, предлагаемый для переквалификации набор профессий сохраняет и укрепляет традиционное распределение трудовых сил в разных отраслях и трудовую сегрегацию женщин в таких сферах, как швейное дело, народные промыслы, сфера обслуживания.

Ресурс и дефицит времени. Домашний труд в Кыргызстане является в значительной степени женским, так как женщины уделяют домашнему хозяйству ежедневно в среднем по 4–5 часов, затрачивая на это 19% суточного фонда времени. У мужчин эти затраты не превышают 5% и составляют немногим более одного часа. Меньше всех затрачивают время на домашний труд мужчины в Нарынской и Ошской областях. При этом разница во времени на домашний труд среди молодежи несколько меньше, чем у взрослого населения.

Неодинакова и структура видов домашнего труда, выполняемого женщинами и мужчи-

нами. Мужчины более охотно покупают продукты питания (30% от времени на домашний труд) и занимаются ремонтом бытовой техники или жилья (31%), 11–12% своего фонда времени они уделяют детям и внукам. У женщин структура домашнего труда более разнообразна и зависит от места проживания, состава семьи и занятости женщин. Работающая женщина в городах 16% домашнего труда затрачивает на покупку товаров, причем в воскресенье эти затраты возрастают до 23,6%. Оставшееся время (84%) расходует на приготовление пищи (29%), мытье посуды (9%), стирку и глажение (14%), уборку квартиры (12,7%), уходу за детьми и внуками (10,4%). В сельской местности покупка товаров у женщины занимает в 1,5 раза меньше времени, чем в городах. В то же время значительно увеличиваются затраты на приготовление пищи и мытье посуды, уборку жилья и территории вокруг него, отопление, стирку и др., что часто связано с плохим состоянием социальной инфраструктуры на селе, в частности отсутствием водопроводов, электричества, газа, а также бытовой техники.

Доступ к кредитным ресурсам и собственности. Важной составляющей экономического возрождения является развитие малого и среднего бизнеса. В основных направлениях КОР до 2010 г. определено, что «частное предпринимательство, в том числе индивидуальный, малый и средний бизнес, будет приоритетной сферой обеспечения устойчивого экономического роста, насыщения рынка то-

варами и услугами, создания новых рабочих мест и сокращения бедности». Около 60% населения занято в сфере малого и среднего бизнеса, что составляет более 44,3% от доли ВВП Кыргызстана¹.

Кредитованием в Кыргызстане занимаются такие организации, как Кыргызская сельскохозяйственная финансовая корпорация (КСФК), Всемирный банк, Центральноеазиатский Американский фонд поддержки предпринимательства, Азиатская кредитная компания «Кроссруд», Немецкий банк развития KfW, Финка-Кыргызстан, Швейцарская ассоциация «Хельветас». Большинство кредитных линий, привлекаемых в республику, часто имеют четко сфокусированную целевую группу, например, для жителей высокогорных районов или районов, пострадавших от стихийных бедствий. В 2001 г. при поддержке Государственной комиссии по развитию предпринимательства при Правительстве Кыргызской Республики 41,01% всего кредитного ресурса освоили женщины-предприниматели.

В республике внедряется также система микрокредитования безработных граждан, основной целью которой является вовлечь в предпринимательство все большее количество безработных, в том числе и на селе. Центрами по микрокредитованию с начала 2002 г. уже выдано микрокредитов на сумму 5,5 млн. сомов, из числа получивших микрокредиты 52% женщины.

Большое количество женщин начинают свое дело и это отражается в увеличении доли женского предпринимательства. В основном, женщины-предприниматели задействованы в торговле, сфере услуг, челночном бизнесе, консультировании. Так, по республике в течение 2001 г. около 50% кредитов (156 из 365) на общую сумму 10532,0 тыс. сом было выдано женщинам-предпринимателям, что составило 41% от общего объема кредитования².

¹ Малое и среднее предпринимательство в Кыргызской республике 1999–2002. Стат. сб., Нацстатком КР. – Бишкек, 2003. – С. 16.

²См.: *Айтбаева Ч.Р.* Роль женщин в сфере малого и среднего бизнеса Кыргызстана // Женщины гор Кыргызстана: Материалы Международн. конф., проведенной в рамках Бишкекского Глобального Горного Самита, посвященного Международному Году Гор. – Бишкек, 2002. – С. 111–115.

Город, область	Количество проектов	Сумма, тыс. сом
Бишкек	26	4090,0
Чуйская	24	2555,0
Ошская	23	828,0
Жалал-Абадская	12	676,0
Иссык-Кульская	9	507,0
Нарынская	36	960,0
Таласская	24	861,0
Баткенская	2	55,0

Определенную помощь женщинам в этом плане оказывают центры микрокредитования и бизнес-инкубаторы при МТСЗ КР. Так, за 9 месяцев 2002 г. микрокредиты получили 2,5 тыс. безработных на сумму более 18,0 млн. сом, из них 52% составляют женщины (см. таблицу). Женщины, получившие финансовую поддержку для открытия собственного дела, направляли средства на организацию швейного производства, приготовление кондитерских и хлебобулочных изделий, торговлю и общественное питание, изготовление национальной одежды и ковров.

Для обеспечения временной занятости безработных женщин необходим такой инструмент, как проведение оплачиваемых общественных работ. Службами занятости при МТСЗ КР на оплачиваемые общественные работы за 9 месяцев 2003 г. по республике направлены 5,3 тыс. женщин. Из всех трудоустроенных через службы занятости 51% составляют женщины.

В сельской местности механизм микрокредитования реализуется через государственные каналы, в частности КСФК, Фонд малого и среднего бизнеса и другие, а также через негосударственные организации, например, Гражданский фонд микрокредитования. Если первые работают с группами взаимопомощи и их ассоциациями, созданными в рамках Программ ПРООН, то деятельность вторых сфокусирована на «семейной группе», которые, по мнению специалистов Гражданского фонда, имеют иной дисциплинарный уровень в ведении доходоприносящей деятельности. По всем микрокредитным программам почти 79% получателей кредитных средств – это женщины, которые оказались более подготовленными к новым экономическим обстоятельствам и

обеспечили почти 100%-ную возвратность средств.

Общая сумма мобилизованных группами взаимопомощи сбережений составила в 2002 г. 7,3 млн. сомов. При этом все группы взаимопомощи (женские, мужские, смешанные по составу) имеют равный доступ к кредитам, как за счет внутренних сбережений, так и внешних заемных ресурсов. Только в 2002 г. 567 группами получено кредитов на сумму 37,4 млн. сом. Успешное развитие получает в Кыргызстане система кредитных союзов, организуемых в сельской местности на основе Ассоциаций групп взаимопомощи. Деятельность данных структур уже охватила более 12 тысяч человек и основывается на воспитании культуры сбережений и взаимного кредитования. Они работают, как правило, с сельскими жителями, вырвавшимися из бедности и имеющими средний достаток, что в перспективе нацеливает кредитные союзы на достижение статуса «сельских банков».

Для повышения доступа бедных к устойчивым финансовым услугам с помощью ПРООН в сельской местности создаются микрокредитные агентства на базе Ассоциаций групп взаимопомощи, члены которых проходят специальное обучение для работы с обращающимися фондами. Для групп взаимопомощи также создан и успешно работает Фонд малых капитальных грантов, в рамках которого только в 2002 г. было реализовано 18 проектов, направленных на улучшение водоснабжения, обновление и усовершенствование школ, восстановление дорог и мостов, ремонт медицинских учреждений на общую сумму 2,2 млн. сомов.

В целях увеличения занятости населения ПРООН использовал также и другие грантовые программы. Например, по проекту «Поддержка потенциала женских организаций» 46 проектов, представленных преимущественно сельскими женскими организациями, были утверждены на получение грантов в сумме 141390 тыс. долларов США. Все они были направлены на содействие вовлечению женщин в рыночную экономику, стимулирование их для создания собственного дела, организацию для женщин рабочих мест и улучшение условий их жизни, особенно в сельской местности.

Стратегически важной частью собственности населения в Кыргызстане становится земля. Земельными долями, по данным переписи, были наделены 2 млн. 462 тыс. человек, из них 50,8% женщин. Это позволило стать собственниками значительной части сельского населения, и тем самым смягчить бедность в стране. Но, несмотря на формальную готовность социальных и экономических институтов и структур к введению рынка земли и проведения радикальной земельной реформы, реальное повседневное функционирование этих структур происходит преимущественно по старым технологиям. Исследования показывают, что женщины, к сожалению, не чувствительны к нарушению прав собственности на землю, не имеют установок и традиций противостояния фактам дискриминации по половому признаку в экономических правах. Косвенно об этом может свидетельствовать, например, высокая представленность мужчин в составе глав домохозяйств, которая колеблется от 75,5% в Ошской области до 95,9% в Таласской области.

Вместе с тем, в настоящее время в республике реализуются различные программы, обеспечивающие доступ женщин к обучению и консультациям по юридическим вопросам в области владения землей. Например, Программой «Поддержка прав женщин на землю», осуществляемой Ассоциацией в поддержку женщин-предпринимателей при помощи ЮНИФЕМ, во всех областях республики проведены 30 семинаров для сельских женщин по повышению знаний для защиты прав на землю, открыты 10 консультационных пунктов, которые оказали правовую помощь 719 женщинам.

Таким образом, для повышения конкурентоспособности женской рабочей силы основное внимание должно быть уделено программам профессиональной подготовки, переподготовки и психологической адаптации к условиям современного рынка труда. Основной целью таких программ должно быть повышение мобильности женской рабочей силы, эластичности предложения труда женщин. В то же время трудовой мобильности женщин часто препятствуют семейные обязанности, необходимость ухода за детьми. В настоящее время, когда ведомственная социальная инфраструктура прак-

тически разрушена, а местные бюджеты не готовы взять на себя ее финансирование, ухудшается работа сети учреждений по уходу за детьми. Для улучшения положения женщин на рынке труда необходима государственная программа поддержки таких учреждений, скоординированные действия органов местной власти, социальной защиты и занятости. К тому же учреждения по уходу за детьми могут выступать источником рабочих мест для женщин.

Кроме того, необходимо применять так называемые системы поддержки. Опыт многих стран свидетельствует, что потерявшие работу часто испытывают трудности в социально-бытовой сфере (уход за детьми, медицинское обслуживание, жилищные проблемы, консультирование по финансовым вопросам и т.д.). Для решения этих проблем в ряде стран государственные службы занятости стали создавать службы поддержки. В первую очередь в их помощи нуждаются безработные женщины. При создании и развитии таких служб поддержки необходимо иметь в виду два момента. Во-первых, они могут организовываться неправительственными организациями, религиозными учреждениями, профсоюзами, благотворительными организациями, действовать самостоятельно или заодно с органами государственной службы занятости. Во-вторых, во многих случаях поддержка необходима даже после получения женщиной работы и, чтобы она могла успешно трудиться, необходимо поддержание контактов между такой службой и работодателем.

Программы, способствующие увеличению спроса на женскую рабочую силу, имеют в настоящий момент ограниченные возможности. Очевидно, увеличению спроса могут способствовать устранение указаний пола при объявлении вакансий, снятие излишних ограничений на труд женщин по ряду специальностей и профессий. Программы же, предусматривающие финансовую поддержку повышения спроса на женскую рабочую силу (методами субсидированной занятости, через льготные кредиты предприятиям для сохранения существующих рабочих мест), наталкиваются на бюджетные ограничения и недостаток инвестиционных ресурсов.

Среди программ, направленных на сохранение существующих и создание новых рабочих мест для женщин, необходимо выделить программы общественных работ. В экономически развитых странах в начале 90-х годов около 50% созданных рабочих мест такого рода было сосредоточено в строительстве и различных проектах по охране окружающей среды, 25% – в социальных услугах, образовании и здравоохранении. Для безработных женщин перспективной сферой при организации общественных работ могут стать работы, имеющие социальный характер: оплачиваемые муниципальными властями услуги престарелым и инвалидам, уход за детьми в детских садах, помощь в обслуживании больных и т.д. Рабочие места в этих видах деятельности традиционны для женщин. Социальные работы могут организовываться за счет консолидации средств муниципальных бюджетов и средств органов социальной защиты и службы занятости. Как правило, закон о социальном обслуживании населения определяет стандарты социального обслуживания и создает законодательную основу для финансового обеспечения этих стандартов. Для реализации таких общественных работ могут также привлекаться общественные и благотворительные организации. Организация общественных работ в сфере социальных услуг может сочетаться с деятельностью агентств по временному трудоустройству, так как общественные работы являются одной из форм временной занятости.

Говоря о программах, способствующих развитию женского предпринимательства, необходимо отметить следующее. Во-первых, женское предпринимательство вряд ли будет таким же масштабным, как мужское, поэтому его развитие не сможет значительно компенсировать высвобождение женской рабочей силы, происходящее на кыргызском рынке труда.

Во-вторых, успешному бизнесу у женщин способствует предыдущий профессиональный опыт в сочетании с психологической уверенностью и склонностью к предпринимательству. Но как раз этими качествами высвобождаемые и безработные женщины обладают сравнительно редко, что также ограничивает их возможности для занятия бизнесом.

В-третьих, программы развития и поддержки женского бизнеса, скорее всего, должны быть ориентированы на женщин с определенным уровнем образования, имеющим какой-либо профессиональный опыт. Для молодых женщин, не имеющих необходимого предыдущего опыта профессиональной деятельности, при открытии своего дела очень важны консультации, помогающие правильно определить отраслевые и профессиональные ниши будущего бизнеса. Перспективным для развития женского предпринимательства могут оказаться различные формы семейного бизнеса, семейные предприятия.

В-четвертых, развитию женского предпринимательства будут способствовать программы по развитию предпринимательства в целом, но также необходимы и специальные программы, ориентированные на развитие именно женского бизнеса. Они должны предусматривать обуче-

ние основам предпринимательства, консультирование по экономическим и юридическим вопросам, выделение финансовых кредитов и субсидий. Поддержка женского предпринимательства может происходить на базе бизнес-инкубаторов или социально-деловых центров, первоначальный опыт деятельности которых уже накоплен в нашей стране.

Разработка и реализация любых программ содействия женской занятости должны сопровождаться оценкой эффективности этих программ, вначале – оценкой на стадии разработки и выбора возможных способов реализации. Программы должны расцениваться как инвестиционные проекты, к ним должны применяться соответствующие методы оценки. После реализации программ их необходимо оценить с точки зрения достижения поставленных целей, экономической и социальной эффективности.