

УДК 728.03:9 (575.2) (04)

**НАРОДНОЕ ЖИЛИЩЕ КЫРГЫЗСТАНА:  
АРХИТЕКТУРНО-ПЛАНИРОВОЧНЫЕ ОСОБЕННОСТИ  
И ПРИНЦИПЫ РАЗВИТИЯ**

*Р.Д. Муксинова* – канд. архит., доц.

---

Typological features of multinational dwellings in Kyrgyzstan with use of progressive experience for their construction in small towns and villages are considered.

Архитектура жилища, как известно, есть творчество народа, которое отличается большим разнообразием и самобытностью даже в пределах небольшого по территории историко-культурного региона, каким является Кыргызстан. По образному выражению известного исследователя архитектуры Востока В.Л. Ворониной, "народное жилище, как жемчужная раковина, таит сокровища искусства внутри скорлупы глухих и невыразительных глиняных стен" [1, 2]. Заглянем же вовнутрь этой жемчужной раковины, чтобы понять искусство наших предков, которое складывалось в течение многих веков. Так же, как народные песни и сказания, передающиеся из уст в уста, впитывают по капле народную мудрость и поэзию, так из поколения в поколение накапливаются строительные приемы, художественное мастерство и техническое совершенство. Носителем и проводником этой коллективной художественной идеи является народный мастер. О мастерстве и мудрости народного мастера, в первую очередь, и свидетельствует жилище Кыргызстана.

Народное жилище представляет собой важный раздел истории зодчества XIX – начала XX в. Именно в этой отрасли строительства находят непосредственное и полное отражение характер окружающего ландшафта, вкусы и потребности широких слоев населения. Веками накапливался в народном строительстве опыт, как предохранить жилище от нежела-

тельных климатических воздействий, сделать его удобным и уютным. Жилище несет отпечаток социальных условий, этнической принадлежности его обитателей, их бытового уклада и эстетических взглядов. Причем все это наиболее полно проявляется в сельском жилище, в котором долго сохранялись архаичные формы планировки, традиции формирования внутреннего пространства и декоративного убранства [3–5].

Недостаточная изученность сельского жилища Кыргызстана XIX – начала XX в. – региона, где еще в средние века существовали оригинальные народные традиции, великолепная школа обработки камня, орнаментальной резьбы по дереву и ганчу, предопределила необходимость широкого охвата изученных объектов с подробной графической фиксацией. Попытаемся на конкретных примерах выявить характерные черты сельского жилого дома Кыргызстана в различных селениях.

В зависимости от природных условий региона сельский дом, как и селение, подразделяется на три типа – горный, предгорный и равнинный. Анализ планировок жилищ всех трех типов позволяет разделить их по архитектурно-планировочному решению на четыре основных варианта:

I – однокамерный дом, включающий зоны прихожей, кухни и жилой части;

II – двухкамерный дом, включающий жилую комнату и кухню с прихожей;

Ш – трехкомнатный дом, в котором жилая часть связана с кухней посредством промежуточного тамбура-прихожей;

IV – аналогичен III варианту, только здесь между гостиной и жилой частью находится углубленная веранда, которая выполняет функции кухни, веранды и распределительного вестибюля.

*Горный тип жилища.* К этому типу относятся дома, получившие название "памирские". Характерными чертами, позволяющими выделить этот тип жилища, является кровля, покоящаяся на столбах, расставленных внутри жилища, особой конструкции дымовыводное отверстие и высокие глинобитные стены. Вариантом этого типа являются дома более поздней постройки с аналогичной кровлей, но без дымовыводного отверстия (рис. 1).

Дома строили в основном одноэтажные, но возводили и двухэтажные, в связи с чем их следует выделить особо. Кровля в большинстве случаев плоская. Иногда второй этаж представлен в виде одной комнаты, называемой балакана. Строили их обычно в горных районах. Теперь они не пользуются популярностью, и их строительство совсем прекратилось. Двух-

этажные дома строили в основном таджики, живущие в горных местностях, и узбеки.

Особенностью усадьбы припамирского жилища является размещение дома и примыкающих к нему хозяйственных построек под одной крышей. Двор отсутствует. Вход в усадьбу только один, через него проходят люди и скот. Дом глинобитный с высокими стенами (до 3–3,2 м). Кровля всегда плоская, без краевых выступов и, как указывалось, держится на массивных столбах, расставленных внутри помещения у стен и в середине. Потолок из бревен и досок.

Наиболее примечательным в домах этого типа является устройство деревянного ступенчато-сводчатого перекрытия. В потолке оставляется дымовое отверстие, которое по аналогии с юртой называют "тундр". Сделанное из балок, оно расположено на одной из половин потолочного пространства. Балки соединены в квадраты, которые положены один на другой в три-четыре ряда таким образом, что углы каждого квадрата приходятся на середину стороны нижележащего. Каждый верхний квадрат несколько меньше предыдущего. Нижний держится на продольных толстых потолочных

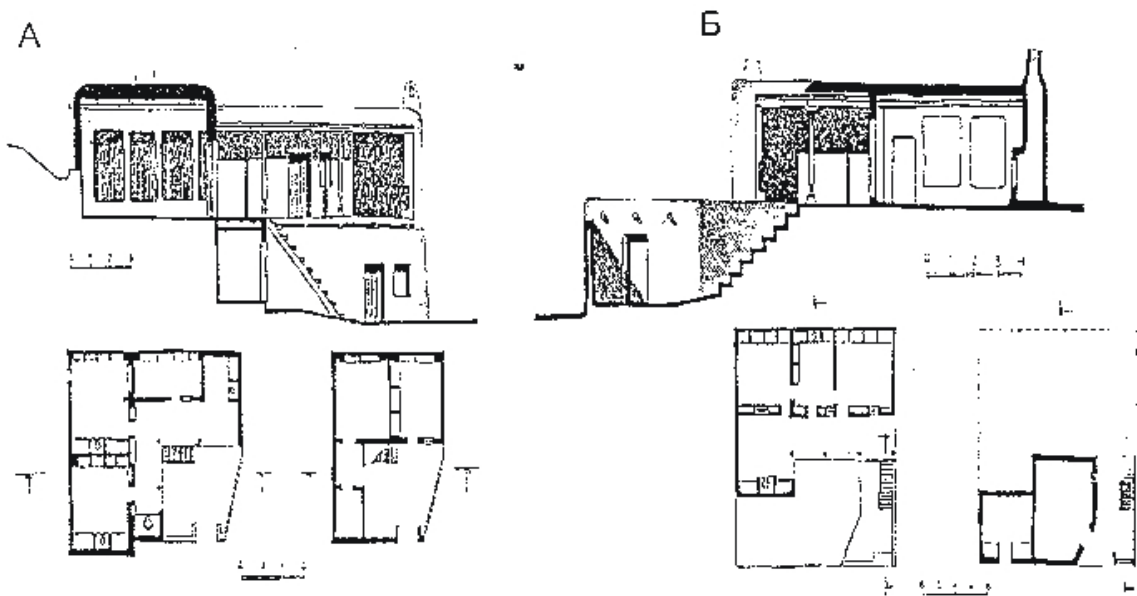


Рис. 1. Пример народного жилища горного типа (разрезы и планы).  
балках, которые покоятся на столбах. Дымовое отверстие закрывается на ночь циновкой, сплетенной из чия или ветвей тала. Отверстие служит не только для выхода дыма, но и для ос-

вещения, так как в стенах нет оконных проемов. Под ним на полу размещается очаг.

В некоторых домах в селении Джекенды Алайского района сохранились очаги в виде углублений по краю глинобитного возвышения под дымовым отверстием в потолке. Здесь обнаруживается полная аналогия с очагами, широко распространенными в домах горных таджиков.

Другая часть дома-усадыбы занята хозяйственными помещениями. Среди них обязательны конюшня, помещение для скота, сарай и кладовая. Крыша хозяйственных построек иная, чем в доме. Основу ее составляют жерди, которые держатся на столбах. Поверх жердей кладут ветви, затем заливают глиняным раствором. Крыша всей усадьбы обычно неровная, так как она выше кровли хозяйственных построек.

Дома-усадыбы располагаются на горных склонах, крутых откосах. Здесь нет оград. Обычно дома двухэтажные. Первый этаж используется в качестве хозяйственного помещения, где часто размещается скот. Второй этаж служит для жилья. Иногда крыша первого этажа несколько выступает и является свободной площадкой, на которой летом отдыхает семья. Вблизи дома строятся различные хозяйственные здания. Усадьбы такого типа наиболее характерны для Ляйлякского, Баткенского, Фрунзенского районов и Алайской долины. Дома-усадыбы тесно расположены. Иногда они примыкают друг к другу, и взгляду сверху представляется сплошной покров крыш без дымовых труб.

О планировке домов-усадеб, расположении в них домашней обстановки писали Г.В. Покровский и Н.И. Стогов [4]. Сохранившиеся еще дома такого типа позволяют воспроизвести эту обстановку. Один из таких домов-усадеб построен в юнце XIX в. Его строителями были кыргызы. Занятая под дом площадь размером 10,8×12,1 м имеет прямоугольную форму. Высота глинобитных стен – 3 м, толщина внизу – 70 см. Дом грубо оштукатурен изнутри.

Перед домом-усадыбой находится навес, которые местные жители называют пеш-далан (в некоторых районах – айван). Здесь устроены глинобитные ясли (акыр). Вход в помещение –

через одностворчатую дощатую дверь, которая ведет в прихожую (далан, дализ), размером 4,8×2,6 м. В углу помещения также устроены ясли. Из прихожей две двери ведут в жилое помещение, третья – в хозяйственное.

Под жильем занято две комнаты: одну, площадью 5,5×6 м, называют ашкана (столовая), другую (4,7×3,4 м) – ажур, или мейманкана (гостиная). В ашкане вдоль стены, против входа, устроено глинобитное возвышение высотой 0,5 м, шириной 1,7 м, на котором уложен джук (сложенные стопкой одеяла и подушки) и постланы войлочные ковры (алакийиз).

Налево от входа расположено сделанное из глины хранилище для зерна (камна). Оно имеет вид ящика высотой 155 см, длиной 240 и шириной 140 см. Верх его открытый, внутри – сплошная перегородка. Такой способ хранения зерна типичен для таджиков. В углу за хранилищем зерна – хозяйственный уголок. Здесь на глинобитных выступах у стен размещается домашняя утварь. Складывают ее в небольшие, низко расположенные глубокие ниши.

В ашкане готовят пищу. Огонь разводят на полу под отверстием в потолке. В стороне устроен аврез. Справа от входа в ашкане сделана глиняная загородка, ход в которую закрывается жердевой дверцей. За этой перегородкой держат новорожденных телят и ягнят. Таково главное помещение в доме, в котором семья проводит большую часть времени.

Вторая комната предназначена для приема гостей. В стенах имеются полуметровые квадратные окна (стекла), вмурованные в глину. В одной стене сделаны ниши с полками. Три четверти комнаты занимает деревянный настил высотой 60 см, носящий название такта. На нем сложен джук.

Часть дома-усадыбы, отведенная для хозяйственных надобностей и скота, имеет более тонкие стены (40 см). Она состоит из двух помещений: конюшни и сарая для хранения топлива и разных хозяйственных вещей. Конюшня соединена дверью с прихожей. В сарай можно войти только через жилое помещение. В него ведет небольшая низкая одностворчатая дверь.

Несколько иное расположение жилых комнат и хозяйственных помещений в другой

усадьбе, построенной в 1913 г. Здесь айваном называется закрытое помещение, центр которого занят двумя рядами столбов, поддерживающих крышу. Он как коридор разделяет два жилых помещения – кухню и гостиную. Но обе комнаты граничат с конюшней, в которую вход тоже через айван. В кухне два очага: один у края глинобитного возвышения (супа), второй разжигается на полу; несколько в стороне от дымовыводного отверстия. Очаг этот называют чегелен.

Примерно с 20–30-х годов дома-усадьбы стали видоизменяться. В жилищах начали устраивать печи-камины и оконные проемы.

В начале XX в. кыргызы строили дома, близкие к описанному типу, но без ступенчато-сводчатого перекрытия. Их конструкция, по всей вероятности, генетически связана с конструкцией домов припамирского типа. Об этом свидетельствует прежде всего совпадение территории их распространения. Для таких домов остается характерным наличие столбов, на которых держатся кровля, деревянный потолок, а также проложенная по полу балка, разделяющая помещение на две равные части. В меньшей части, составляющей треть помещения, у входа устраивается печь-камин (мору), в большей – джук. В некоторых домах встречаются ниши в стенах. Иногда вблизи жилой комнаты устраивается сарай для топлива, вход в который расположен около печи-камина.

Дома-усадьбы припамирского типа в Кыргызстане строили кыргызские мастера. Это подтверждает давность их бытования. Многие мастера являются выходцами из Каратегина и Дарваза.

Постройки домов-усадьб припамирского типа имеют в Кыргызстане определенное распространение. Они расположены на территории древнейшего пути, связывающего Алай с Восточным Туркестаном, Ферганой (через перевал Тенгизбай), западной частью Памирского хребта. Такие усадьбы зарегистрированы в Алайском (с. Карамык, Кара-Тейит, Джекенды), Фрунзенском (с. Караул, Майдан) и Баткенском (с. Раут, Палал) районах, где были расселены родоплеменные группы тейиш, найман, нойгут.

Жилище припамирского типа распространено на обширной территории, охватывающей Западное Припамирье, южные склоны Гиндукуша, Восточный Туркестан. Наличие сводчатых потолков отмечено также в Закавказье. А.К. Писарчик указывает, что спорадически дома припамирского типа встречаются и в Фергане [5].

Как позволяют судить краткие описания, жилища подобного типа бытуют у кыргызов Джергетальского района Таджикистана (Каратегин) и в Мургабе. Наличие жилищ-усадьб припамирского типа у алайских и приалайских кыргызов связано с этнической историей кыргызских племен тейиш и нойгут, пребыванием их в прошлом в Каратегине. Появление у кыргызов домов-усадьб припамирского типа – одного из древних типов оседлого жилища в Кыргызстане – обусловлено их длительным соседством с таджиками. По-видимому, этот тип жилища был воспринят кыргызами у таджиков еще до их расселения на территории современного местообитания.

*Предгорный тип жилища.* К домам данного типа можно отнести и припамирские, но основу его составляют ферганские, хотя название последних условно, так как границы их распространения выходят далеко за пределы Ферганы, включая и Восточный Туркестан. Основные черты дома этого типа – плоская крыша, открытая терраса (айван), ниши (татак) в стенах внутри дома, двустворчатые двери. Имеется много вариаций этого типа в зависимости от наличия или отсутствия отдельных характерных черт (рис. 2).

К подтипу ферганского дома следует отнести постройки с плоской двускатной кровлей, хотя и здесь отмечается довольно большое число вариаций, которые выражаются в форме кровли (разная степень крутизны ската), отсутствии или наличии ниш, айвана. Более свойственны этим домам одностворчатые двери. Дома с плоской двускатной кровлей, по данным В.Л. Ворониной, характерны для окрестностей Андижана. На них, возможно, отразилось европейское влияние [2].

Если распространение жилища горного типа, по имеющимся данным, ограничено, то

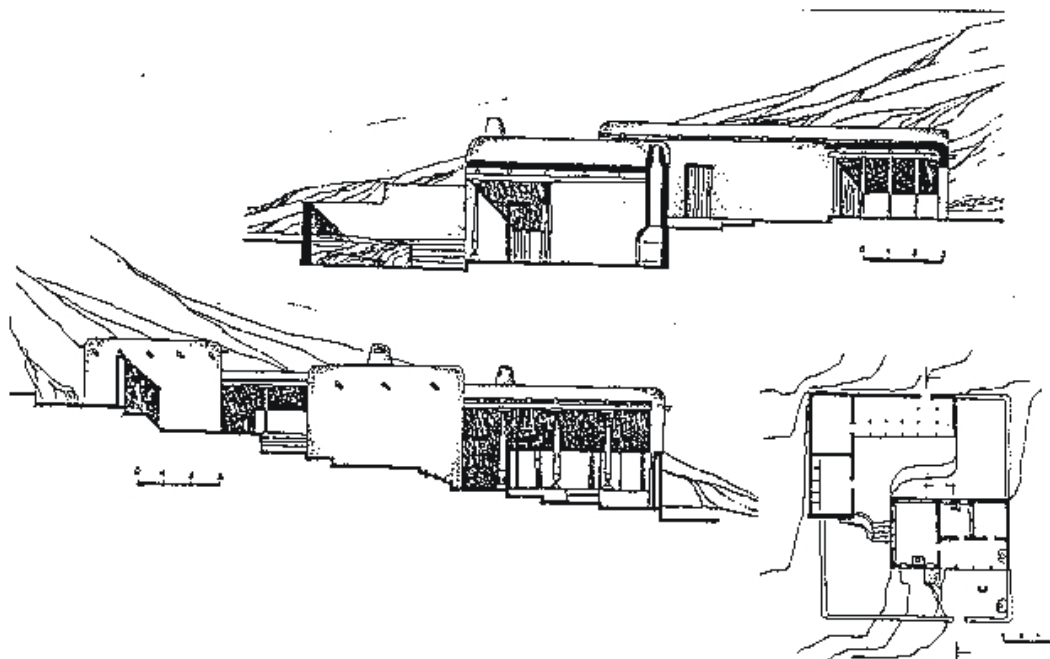


Рис. 2. Пример народного жилища предгорного типа (общий вид и схема плана).

дома предгорного и равнинного типа на юге Ошской области строятся давно и имеют наиболее широкое распространение из всех существующих типов домов. Для предгорных типов домов характерна усадьба замкнутого типа. В ней наиболее полно проявляются традиции средневековой архитектуры. Усадьба имеет прямоугольную форму, обнесена высокой глинобитной стеной (дувалом) и по внешнему виду напоминает феодальное укрепление. По углам, а иногда и у входа, сооружаются круглые башенки, а по верху ограды тянутся выступы в виде зубцов. Вход в усадьбу только один, обычно через высокие двустворчатые дощатые ворота (дарваза), расположенные, как правило, в середине длинной ее стороны.

Ворота обычно укреплены на шипах у основания массивных столбов, врытых в землю, и у верхней перекладины. По верху перекладины устраивается дощатый навес, двускатный или плоский в виде крыши, выступающей над входом и продолжающейся в глубь двора на два-три метра и более, где она обычно поддерживается системой столбов и перекладин. За стеной размещаются жилые дома, хозяйственные постройки, а также огород, виноградник, сад.

Усадьбы замкнутого типа дают отчетливое представление о социальном расслоении в прошлом. Они принадлежали преимущественно богатым кыргызам, занимавшим ту или иную должность в аппарате царской администрации, а также представителям нарождавшейся торговой буржуазии. Появление у кыргызов усадеб замкнутого типа относят примерно к началу XX в. Однако имеются данные, подтверждающие, что такие усадьбы существовали еще в период Кокандского ханства. Известный естествоиспытатель А.П. Федченко, в 1871 г. проезжавший по территории современного Фрунзенского района, оставил такие сведения: "Все поля и вообще плантации, виденные нами, принадлежат уже киргизам и, прибавлю, носят киргизский характер: это все одиночно стоящие курганчи с несколькими деревьями".

Собранные материалы подтверждают сведения о том, что усадьбы замкнутого типа у кыргызов имелись уже в середине XIX в. Они были отмечены в равнинных частях Фрунзенского, Баткенского и Ляйлякского районов. Обычно усадьбы замкнутого типа расположены поодиночке на значительном расстоянии друг

от друга. Но в селении Самаркандык Баткенского района, где живут кыргызы, относящие себя к группам кыпчак и аватат, встречаются усадьбы, расположенные довольно близко. Территория распространения усадеб названного типа совпадает с территорией расселения групп кыргызов, объединяемых под названием ичкилик. В восточной части современной Ошской области усадеб типа "курганча" кыргызы не строили.

Усадьбы, обнесенные высокими стенами, распространены в Зеравшанской долине у таджиков, где они носят названия кала или курганча. Характерны они и для туркмен. Старинные укрепленные усадьбы типичны для жилищ узбеков Южного Хорезма, здесь они имеют вид военной крепости "с высокими, в 6–7 слоев пахсы, стенами, охватывающими со всех сторон усадьбу, включающую в себя все хозяйственные постройки и скотный двор", как пишет в своем исследовании историк М.В. Сазонова [5].

В большинстве обследованных усадеб закрытого типа обнаружены дома ферганского типа с более богатым архитектурным обрамлением айванов, потолков. Во Фрунзенском районе есть усадьбы замкнутого типа с домами, которые могут быть отнесены к припамирскому типу, но без ступенчато-сводчатых перекрытий. Примером может служить усадьба, построенная в 1903 г. Вход в нее через большие двустворчатые ворота, перед которыми со стороны двора устроен глубокий навес. Строилась усадьба с расчетом, что в ней будут жить хозяин, его брат и сын. Соответственно с этим спланированы и жилые ячейки, которые располагаются вдоль вала.

Разновидностью усадеб замкнутого типа следует считать также усадьбы, окруженные дувалом и имеющие в плане разные очертания. Широкое распространение они получили в Ошской области, преимущественно на западе. Обычно в таких усадьбах два выхода. Один ведет на приусадебный участок, устроенная здесь калитка не отличается особым архитектурным оформлением. Другая калитка входная. Ее делают двустворчатой, массивной, укрепленной в раме на шипах. Иногда калитку устраивают в нише, обращенной внутрь двора или несколько выступающей в сторону улицы.

Чаще она расположена по линии дувала, а над ней сделан плоский или двускатный навес. Высота калитки 170–180 см. Она явно не рассчитана на въезд в усадьбу; так как часто бывает неширокой и имеет порог высотой примерно 25–30 см. Подобного характера вход типичен для замкнутой узбекской усадьбы.

Во дворе другой усадьбы, построенной в 1930 г., большая площадь отведена под огород. Середина двора засажена урючными деревьями, создающими тень в жаркое время. Одна входная калитка ведет на улицу; другая – в приусадебный участок, занятый фруктовыми деревьями.

К закрытым типам усадеб можно условно отнести усадьбы, имеющие ограждение только с трех сторон. Не огражденной обычно остается та сторона двора, которая граничит с приусадебными участками.

*Равнинный тип жилища* в основном представлен ферганскими домами и смешанными, так как в становление его включаются архитектурные конструкции, характерные как для русской, так и узбекской (и таджикской)стройки. В этих домах не всегда имеются стенные ниши и айваны, но обязательна высокая двускатная крыша. Стены чаще сложены из кирпича.

Третий, равнинный тип, начиная с конца XIX в. и особенно в начале XX в., получил определенное признание. Он все чаще встречается в практике домостроения, отмечается его дальнейшее усовершенствование. Особенно популярным он становится в последнее время. Такими домами застраиваются целые селения.

Планировка домов предгорного и равнинного типов имеет несколько вариантов. Наиболее прост однокомнатный дом с одним небольшим окном и дверью, расположенной у края стены. В плане – это прямоугольник. У входа, обычно справа, ставят печь-камин. В этой части комнаты готовят пищу. В другой половине, обычно большей, размещают постели, сундуки и пр. Двухкомнатный дом строят по тому же принципу. В нем помещения разделяются стенкой, в которой ставится дверная рама и навешивается дверь. Первая комната при входе носит название ашкана, т.е. кухни. Вторую называют мейманкана, катта уй или просто уй, и она является одновременно гос-

тиной, столовой и спальней. Подобная планировка дома наиболее отвечает потребностям одной семьи. Распространенная в области повсеместно, она является характерной для домов и ферганского, и смешанного типов (рис. 3).

Для семьи, состоящей из нескольких брачных пар, характерен иной план дома в виде вытянутого прямоугольника, разделенного на отдельные жилые ячейки. Каждая жилая ячейка – однокомнатное (или двухкомнатное) помещение с отдельным входом. Число таких жилых помещений в один ряд зависит от числа женатых сыновей или братьев главы семьи. Подобные строения распространены по всей территории Южного Кыргызстана. Характерными для них являются плоские крыши. В домах такого типа, построенных в последние годы, обычно имеется по две-три жилых ячейки.

Нередко встречаются дома, состоящие из трех комнат; средняя комната при такой планировке отводится под кухню. Из нее – вход в боковые комнаты, одна из которых обычно является гостиной. В планировке некоторых трехкомнатных домов отмечается Г-образное построение: одно из боковых помещений выступает несколько вперед.

Широкое распространение получили также дома, состоящие из двух комнат, располагаемых по краям здания. Между ними нахо-

дится помещение без передней стены – типа глубокого закрытого айвана – чукур-айван. В подобных домах живут отец с сыном или одна семья. Печь обычно находится на чукур-айване и в той из комнат, где помещаются родители. Дома такой планировки строили еще на зимних стоянках. Теперь их возводят и под двускатной высокой и под плоской кровлями. В домах стройки более раннего времени в задней стене чукур-айвана делали дверь, которая вела в примыкающую к дому конюшню.

Весьма характерно для южнокыргызских домов устройство открытой террасы – айвана, особенно, как отмечалось выше, для домов ферганского типа. Крыша айвана является продолжением дома и поддерживается столбами с открытой стороны; боковые стенки его образуются продолжением стен дома. Украшением айвана иногда служит резьба на архитектурных деталях деревянных частей – столбов, консолей, потолка. Наличие украшений всегда находилось в прямой зависимости от материальных возможностей хозяина. Айван используется в течение всего теплого времени года. Поэтому его стремятся устроить в каждом доме. Он становится все более типичным для новых домов. В прошлом многие его не строили только из-за отсутствия материальных возможностей или трудности доставки

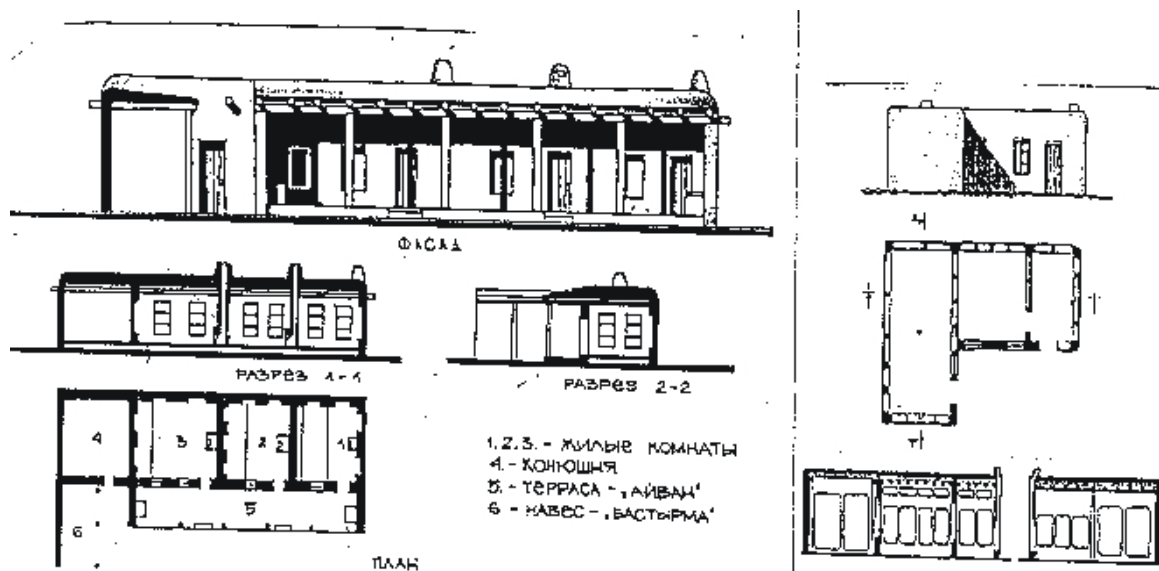


Рис. 3. Пример народного жилища равнинного типа (фасады, разрезы, схемы планов).

леса. С боковых сторон на айване устанавливают печь-камин (мору), в которой готовят пищу; для удобства ставят деревянный стол-кровать (сере) или делают глиняное возвышение (супа).

Отличительная черта жилища смешанного типа – это усадьба без двора и ограды, хотя место перед домом называется двором. Хозяйственные постройки размещаются в непосредственной близости от дома в различных вариациях. Архитектура дома в подавляющем большинстве характеризуется двускатной высокой крышей русского типа. Сосредоточены такие усадьбы в Алайском, Советском, Узгенском, отчасти Наукатском районах. Усадьбы без двора, но с домами смешанного типа имеют повсеместное распространение в Кыргызстане.

Исследованные типологические особенности многонациональной архитектуры жилища и прогрессивный строительный опыт представляют собой кладезь архитектурно-

планировочных принципов формирования исторического народного зодчества, что необходимо творчески осмыслить и отразить в процессе проектирования и возведения современного жилища в городах и поселках на территории Кыргызстана.

#### **Литература**

1. *Воронина В.Л.* Древняя строительная техника Средней Азии. – Вып. 3. – М., 1953.
2. *Воронина В.Л.* Конструкции и художественный образ в архитектуре Востока. – М.: Стройиздат, 1977.
3. *Нусов В.Е.* Современная архитектура Киргизии. – Фрунзе: Кыргызстан, 1982.
4. *Нусов В.Е.* Архитектура Киргизии с древнейших времен до наших дней. – Фрунзе, 1971.
5. История и теория таджикского зодчества. – Душанбе: MEROS, 2002.