

## СОЦИАЛЬНАЯ АДАПТАЦИЯ ВНУТРЕННИХ МИГРАНТОВ В СОВРЕМЕННЫХ УСЛОВИЯХ КР

Социально-экономические преобразования последних десятилетий стали причинами возникновения социальной некомпетентности власти в глазах большинства населения. Недовольство существующим положением, недоверие ко всем ступеням власти отразились в различных формах. С одной стороны, у большей части населения возникло игнорирование общественной жизни, апатия к происходящим событиям, с другой - возросла агрессивность, паника, протестная и митинговая активность, у некоторой части населения усилилась увлеченность мистикой, паранормальными явлениями, надежда на чудо. Усилившаяся миграционная активность населения, резкая поляризация слоев по материальному положению вызывают социальную нетерпимость по отношению к представителям других этнических и социальных групп.

На данный момент, по официальным данным вокруг города Бишкека 47 новых жилищных массивов. Основной поток внутренних мигрантов начался в 1989 – 1991 гг. при процессе приватизации и сельскохозяйственной реформы в Кыргызстане. Сегодня меняется структура и функция государственного строя и актуальным является эффективное осуществление контрольных функций местных органов власти, налаживание связи с населением, выполнение деятельности по обращениям и жалобам населения. Необходимо вовремя решать злободневные вопросы, поскольку только в таком случае данное направление работы местных органов будет более рациональным.

В целях изучения адаптации внутренних мигрантов к условиям городской жизни с помощью независимых социологов проводили исследование. Опрос проводился в период с 20 апреля по 10 мая 2010 года.

Цель исследования - сбор и изучение общественного мнения жителей новостроек в черте города Бишкека. На основе анализа собранных социологических данных нужно выработать конкретные рекомендации по уменьшению культурной дистанции и пути интеграции, адаптации жителей в культурную среду горожан, для решений актуальных проблем в новостройках по смягчению социальной напряженности

Задачи исследования:

Определить приоритетные направления, для создания и развития новых форм взаимодействия среди жителей новостроек.

Обозначить социально-демографический портрет части населения, являющегося «очагом» социальной напряженности в обществе.

Определить уровень социально-психологической напряженности среди жителей новостроек.

По результатам исследований разработать рекомендации для консолидации и интеграции культур, с целью укрепления взаимодействия всех слоев гражданского общества.

Объект исследования:

Граждане Кыргызской Республики старше 18 лет, постоянно проживающие в новостройках города Бишкека. Данное исследование охватывало новостройки четырех районов города Бишкека (Свердловский район, Первомайский район, Ленинский район и Октябрьский район).

Предметом исследования являются мнение и оценка респондентов в соответствии с целями и задачами исследования.

Методология исследования построена на качественных и количественных методах сбора информации:

- массовый опрос среди жителей 18 новых жилищных массивов города Бишкека в количестве 1000 респондентов (28 303 домохозяйства);
- экспертный опрос (глубинное интервью с представителями бизнес-структур, госструктур, представителей местного самоуправления, представителей НПО, влиятельных людей в сфере науки), всего было проведено 48 интервью с экспертами;
- анализ документации (статистические данные, контрольные документы, нормативные акты и т.д.).

При проведении исследований домохозяйств нами использован выборочный метод по генеральной и выборочной совокупности. В качестве выборочной совокупности мы рассматривали общую численность домохозяйств, которые включены в данный проект.

Результаты исследования. Психологическое состояние и социальное самочувствие граждан, проживающих в новостройках города Бишкека. Уверенность в завтрашнем дне испытывают более половины (55%) опрошенных граждан. Тем не менее 24,7% респондентов никогда не испытывают чувство уверенности в завтрашнем дне. При этом возраст респондентов, испытывающих неуверенность, колеблется от 35 до 60 лет. Мужчины среди них составляют 15,9 %. 23,3% женщин, от общего числа опрошенных, верят в завтрашний день. 65,5% респондентов в последние месяцы ощущают радость и надежду на будущее. 23,6% ощущают эти чувства только иногда. 4,2% находятся в постоянном депрессивном состоянии и не испытывают радость и надежду никогда. Чувство спокойствия ощущают 37,4% опрошенных лиц. Постоянно находятся в спокойном состоянии 28,7%, редко ощущают это чувство 22,9%, никогда не бывают спокойными 6,3% опрошенных респондентов.

Чувство нестабильности постоянно ощущают 14,6%, иногда 41,2%, редко 24,3%, никогда 12% опрошенных граждан. Затруднились ответить на этот вопрос 8%.

Страх присущ 44,4% гражданам постоянно, 21,8% испытывают это чувство иногда, редко 11,8%, никогда не испытывают чувство страха 21,6% респондентов.

15,7% опрошенных респондентов отметили периодическую раздражительность. При этом в Октябрьском и Свердловском районах раздражительность меньше, чем в Первомайском и Ленинском районах. Это подтверждает наше предположение, что среди жилых массивов, в свою очередь, проявляется расслоение, в зависимости от места расположения. Так, например, жителями жилых массивов, расположенных в южной части столицы, которая является более престижной, является население с более высокими доходами, о которых можно судить по внешнему виду строений. Еще одним фактором, влияющим на повышенную раздражительность граждан, проживающих в этих районах, является тот факт, что все недавно происходящие политические события, имели начальную точку в этих районах. Октябрьский и Свердловский районы столицы являются более стабильными, так как 37,2 % респондентов испытывают повышенную раздраженность иногда или редко.

Растерянность иногда сопровождает жизнь 38,8% респондентов, часто в растерянности находятся 10,9%, редко в растерянности пребывают 30%, никогда 15%. Затруднились ответить 5%.

Постоянную усталость ощущают 17,8% жителей новостроек, иногда ее ощущают 39,2%, редко устают 26%, никогда не ощущают усталость 12,2%, затруднились ответить 4,8% респондентов. Из них женщины (9,2%) устают больше. Так как мужчины (39%) устают иногда или редко.

Озлобленность часто чувствуют 19,2 %, иногда 28,9 %, редко 29,6%, никогда 14%, затруднились ответить 8,3 % респондентов. Из «часто озлобленных» мужчины составляют 10,2%. Из «иногда или редко озлобленных» респондентов женщины составляют 25,8%. Несмотря на последние события в стране, парадоксален тот факт, что люди в большей степени ощущают позитивные эмоции, которые превалируют над такими ощущениями, как страх, растерянность, раздражительность, усталость и озлобленность (данные представлены в нижеследующих таблицах).

Факторами, влияющими на эмоциональное состояние граждан, являются: недостаток материальных средств 92,6%; политическая нестабильность в стране 78,4%; обострение межнациональных отношений 39,1%; обострение межрегиональных конфликтов 39%; неустроенность быта 37,2%; безработица 37,4%; ситуация в семье 17,3%; опасения, что ситуация в стране может ухудшиться 39,3%; отсутствие доступа к коммуникациям 16,8%.

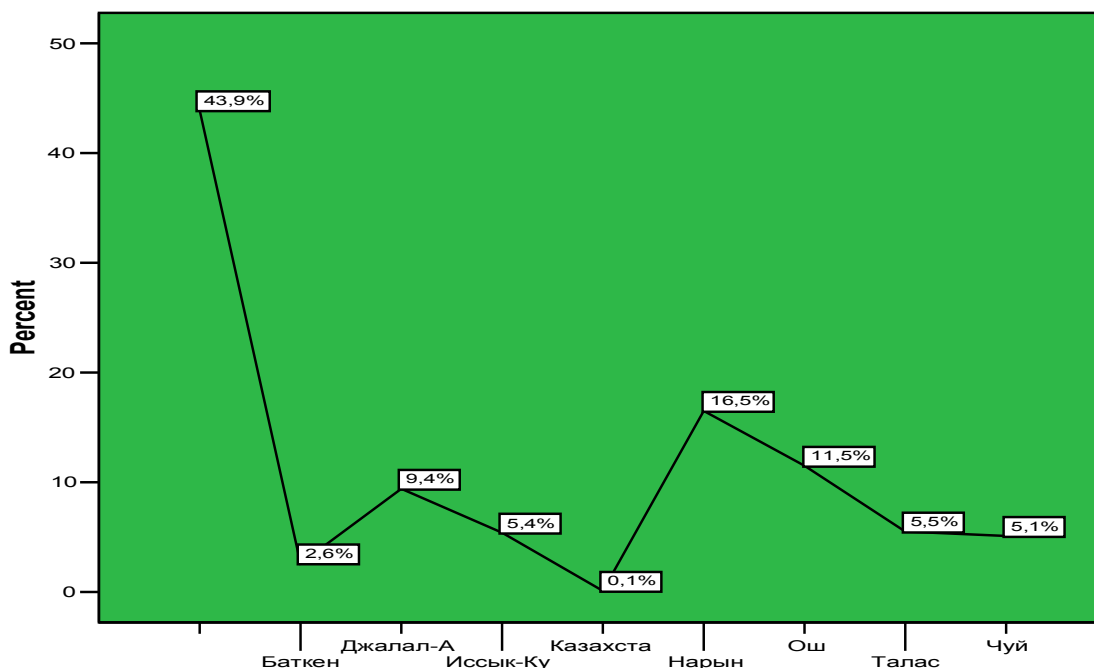
Из приведенных выше данных можно сделать вывод о том, что любой социальный конфликт в нашей стране на этом этапе, продиктован прежде всего условиями проживания. Если следовать теории революций Дж. Дэвиса, который высказал мнение о том, что возмущение своим положением у человека возникает не тогда, когда ему все время его существования живется тяжело, а тогда, когда наступает ухудшение условий жизни. То есть, жители новостроек, наблюдая в реальной жизни разнообразные условия проживания самых разных слоев нашего общества, несомненно, испытывают дискомфорт от собственных условий жизни, которые к тому же не улучшаются, а напротив, становятся все сложнее и сложнее. Этому способствует нестабильная политическая обстановка в стране, когда смена власти несет в себе очередные экономические трудности.

В районах новой застройки человек с неизбежностью попадает в ситуацию аномии, исчезновения старой и первичной нормативной системы и несформированности новой. Старые нормы и ценности уже не соответствуют реальным отношениям, а новые еще не утвердились. Приспособление к этому состоянию осуществляется по-разному: либо конформизмом, либо различными видами отклоняющегося, девиантного поведения. Не случайно социологи давно уже зафиксировали «всплеск» деликвентных проявлений в среде молодежи, проживающей в новых микрорайонах. Подпитывает эту тенденцию также невозможность ориентироваться в различных ситуациях на привычное, повторяющееся. Традиционное действие, сориентированное на нормы и образцы поведения, закрепленные в культурной традиции района прошлого проживания, здесь не срабатывает. Поэтому происходит резкий сдвиг от целерационального и ценностно-рационального действия к действию аффективному, обусловленному чисто эмоциональным состоянием «рыбы, вынутой из воды». А поскольку оно отличается минимальными значениями рефлексии сознания, поскольку острота конфликтов и жесточенность «разборок» в молодежной среде новых районов могут быть достаточно велики (отсюда особый цинизм совершаемых преступлений). Более половины жителей новостроек (58,5%) не являются коренными жителями г. Бишкека. Это означает высокие темпы урбанизации и большой поток внутренних мигрантов. Количество граждан, проживающих в г. Бишкеке более 20 лет 9,9 % от общего числа опрошенных; От 10 до 20 лет проживают: Октябрьский район 11,8%; Первомайский район 7,9%; Свердловский район 8,7%; Ленинский район 7,7%

Количество проживающих в г. Бишкеке менее 5 лет в Первомайском и Ленинском районах города составляет 19,9%, что говорит о росте количества новостроек в этих районах (данные представлены в таблице ).

| Как долго Вы проживаете в г. Бишкеке? | Октябрьский | Первомайский | Свердловский | Ленинский | Всего  |
|---------------------------------------|-------------|--------------|--------------|-----------|--------|
| менее 5 лет                           | 3,4%        | 10,9%        | 5,5%         | 9,9%      | 29,7%  |
| от 5 до 10 лет                        | 2,4%        | 10,3%        | 7,0%         | 4,6%      | 24,3%  |
| от 10 до 20 лет                       | 11,8%       | 7,9%         | 8,7%         | 7,7%      | 36,1%  |
| более 20 лет                          | 0,9%        | 3,6%         | 1,7%         | 3,8%      | 9,9%   |
| Итого                                 | 18,5%       | 32,6%        | 22,9%        | 26,0%     | 100,0% |

## Мигранты в г. Бишкек прибывают из следующих регионов



Возраст мигрантов колеблется от 20 до 60 лет (74,4%). В разрезе районов г. Бишкека, данные представлены в табличном варианте. 43,9 % опрошенных являются коренными жителями г. Бишкека. 56,1 % опрошенных приехали из всех областей Кыргызстана. 16,5 % приехавших из Нарынской области, с Ошской области 11,5 %. По 5 % респондентов приехали из Таласской, Иссык-Кульской и Чуйской областей.

Среди причин переезда в г. Бишкек были названы: безработица 41,2%; перспективы для улучшения жизни 23,1%; комфортабельность жизни 12,1%; получить и дать образование 11,6%; по семейным обстоятельствам 9,6%.

Основная причина переезда из Нарынской (12,6%), Иссык-Кульской (4,3%) и Джалал-Абадской областей (8,5%) безработица; основная причина переезда из Ошской области по семейным обстоятельствам, комфортность проживания в столице и возможность дачи и получения достойного образования (10,8%).

На вопрос: «У Вас есть прописка в г. Бишкеке?» получены следующие результаты, ответы распределились следующим образом: да - 78,3%; нет - 21,7%.

Сильное влияние отсутствие прописки при трудоустройстве сказывается на общем уровне занятости населения, проживающего в новостройках. Так как многие учреждения, предприятия, согласно трудовому законодательству требуют прописки в г. Бишкеке. Небольшие частные предприятия трудоустраивают без законодательно закрепленного трудового договора, что в свою очередь наносит ущерб самим работникам, так как их социальный статус не определен и соответственно права не защищены.

При приеме детей в дошкольные и школьные учреждения, требуется справка с места жительства. Незабериха с оформлением документов на право собственности жилья или земельного участка, соответственно, отсутствие прописки, незнание собственных прав и обязанностей приводят в данной ситуации к созданию определенных условий для возникновения коррупции и взяточничества. Эта проблема усугубляется тем, что в новостройках отсутствуют объекты социального назначения, детские дошкольные и школьные учреждения.

В период выборов отсутствие прописки не дает возможности голосовать по месту пребывания. В результате, в местах прописки граждан, находящихся в данный момент в другом месте, создается возможность для фальсифицирования результатов выборов. Но, последний референдум показал, что без прописки тоже можно голосовать, в связи со

сложившейся ситуацией в республике. Тем не менее, меньше было фальсифицирования результатов. Так как, электорат по собственному желанию проголосовал ради стабильности, и была гибкая система избирательной компании.

Основными характеристиками развития внутренней миграции в независимом Кыргызстане являются: беспрецедентный рост ее масштабов; преобладание межобластных перемещений населения над внутриобластным; ярко выраженная направленность миграционных потоков из сельских районов в города и поселки городского типа; существенная дифференциация регионов республики по степени их «привлекательности» для внутренних мигрантов.

Массовая миграция в регионах КР молодых мужчин при слабой технической оснащенности сельского хозяйства приводит к распространению и интенсификации низкоэффективного и трудозатратного женского и детского труда. Это, в свою очередь, способствует ухудшению качества трудовых ресурсов в будущем и негативно влияет на производство продовольствия в горных регионах.

Указанные обстоятельства обуславливают необходимость усиления государственной политики, направленной на решение проблем, связанных с миграцией населения в целом. Следует активизировать усилия государственных органов, направленных на упорядочение и регулирование миграционных процессов в регионах Кыргызской Республики.

Согласно результатам проведенного социологического исследования определены основные приоритетные направления:

- установить культурный диалог между жителями новостроек и горожанами;
- наладить постоянные контакты, и создать условия для доверительного диалога и партнерства, позволяя гармонизировать отношения, требующие учета особенностей внутренних мигрантов и горожан;
- повысить уровень жизни и культуры населения;
- воспитывать толерантность и терпимость у подрастающего поколения, через институты семьи и образовательную систему.

Рекомендации:

Выработать государственную идеологию, призывающую к консолидации всех этносов, населяющих Кыргызстан. Разработать государственную идеологию, исходящую из посылки: Я – Гражданин Кыргызстана!

Усилить значение государственного языка, в целях укрепления дружественных взаимоотношений представителей титульной нации с представителями других народностей, населяющих Кыргызстан. Придать знанию государственного языка значение доброжелательного отношения и признака взаимного уважения.

По результатам социологического опроса «очагом» социальной напряженности в новостройках являются мужчины в возрасте от 25 до 50 лет, поэтому для смягчения проблемы необходимо со стороны государства и частного сектора материально-моральная поддержка в виде трудоустройства, повышение квалификации и переквалификация, выдача низкопроцентных кредитов и т.д.