

УДК 316.6:316.477 – 055.2 (575.2) (04)

СОЦИАЛЬНО-ПСИХОЛОГИЧЕСКИЕ ОСОБЕННОСТИ ЖЕНЩИН, УСПЕШНЫХ В КАРЬЕРЕ

Т.А. Осипович – ст. преподаватель,
Н.Б. Алиева – психолог

The work is devoted to successful carrier women. Such features as confidence, proficiency, competitiveness, social activity promote their success.

В последнее время в социально-психологических исследованиях особое внимание уделяется гендерным аспектам построения карьеры. По данным ООН к 2010 г. предполагается, что женщины будут занимать от 45 до 50% руководящих должностей. В настоящее время в Кыргызстане наблюдается все более активное освоение женщинами новых областей общественной жизни. Рыночный этап развития экономики Кыргызстана повлиял не только на экономические процессы, но и способствовал смягчению консервативных установок относительно многих сфер жизнедеятельности, это касается и сферы участия женщин в бизнесе. Все больше и больше женщин ориентировано на карьеру.

Карьера является одним из показателей индивидуальной профессиональной жизни человека, достижения желаемого статуса и соответствующего ему уровня и качества жизни. Успешно построенная карьера позволяет человеку добиться признания своей неповторимости, значимости для других людей, для общества в целом, поскольку человек “делающий карьеру” рассматривается как имеющий ориентацию на реализацию личностного и профессионального потенциала.

Д. Сьюпер утверждает, что важнейшей детерминантой профессионального пути человека является его представление о своей личности – так называемая “профессиональная Я-концепция”, которую каждый человек воплощает в серию карьерных решений [1].

Каковы же критерии успешной карьеры? Можно выделить объективные и субъективные критерии успешной карьеры.

Субъективный критерий связан с удовлетворенностью жизненной ситуацией, как человек сам воспринимает свою карьеру, каков его образ профессиональной жизни и собственной роли в ней. Объективным критерием является социальный успех, последовательность занимаемых индивидом профессиональных позиций.

Социально-психологические исследования К. Киллян показали, что женщины не меньше мужчин заинтересованы в продвижении по службе, повышении своего образовательного уровня, ориентированы на престиж, работу, высокую заработную плату и обладают не меньшим чувством ответственности [2].

Специфика женской карьеры заключается в том, что женщина сочетает карьеру с активным выполнением роли матери, жены, домохозяйки. Изучению профессиональной карьеры женщин, а также сочетанию их общественных и семейных ролей посвящены работы А. Харчева, В. Ядова, З. Янковой, С. Голода, Е. Груздевой, И.О. Римашевской, С. Седельникова, В. Солодникова и др. Формирование карьеры, по мнению исследователей, определяют две группы факторов.

Во-первых, факторы, связанные непосредственно с человеком: это его способности, интересы, мотивация, особенности специализации и т.д.

Во-вторых, факторы, связанные с взаимодействием личности, окружающих людей и организации. Это влияние других людей на профессиональную карьеру человека. Например: материальные возможности родителей при получении образования, сочетание интересов семьи и организации.

В своей работе мы заостряем внимание на первом факторе. В связи с этим, целью нашей работы являлось выявление личностных качеств, способствующих успешности женщин в карьере.

Предполагалось, что для женщин, успешных в карьере, характерны такие качества, как уверенность, целенаправленность, социальная активность и мотивация к успеху.

В проводимом исследовании мы руководствовались следующими *методологическими принципами*: принципом детерминизма [3, 4], принципом системности [5].

Выборку составили 50 женщин в возрасте от 30 до 44 лет. С точки зрения Д. Сьюпера, именно этот возраст связан с этапом стабилизации карьеры [1]. Были выделены 2 подгруппы. Критерием деления на группы являлся объективный фактор – успешность в карьере, реальное социальное положение, занимаемое в профессиональной деятельности. В первую группу вошли 26 женщин, у которых карьера сложилась успешно. Во вторую группу вошли 24 женщины, неуспешные в карьере.

В исследовании был использован психодиагностический метод, включающий в себя следующие методики и опросники.

1. *Биографический опросник (BIV – Biographisches Inventar zur Diagnose von Verhaltenstorungen)*, разработанный Gagen R.S., Lischen S. и др. в 1976 г. и являющийся многомерным опросником, используемым для изучения некоторых аспектов биографии, окружающей среды и личности испытуемых.

2. *Опросник “Якоря карьеры” Э. Шейна (1996)*. Целью данного опросника является выявление важнейших аспектов профессионального развития личности, его карьерных ориентаций.

3. *Методика диагностики личности на мотивацию к успеху Т. Элерса (1998)*. Анализ полученных данных проводился с помощью пакета программ Statistica Microsoft Excel.

Обсуждение результатов. Сравнительный анализ показал, что женщины, успешные в карьере, отличаются от женщин “неуспешных” более высоким уровнем профессиональной компетентности ($p < 0,001$), а также большей ориентацией на развитие мастерства (рис. 1).

Кроме того, у представителей I группы в большей степени проявляется ориентация на “менеджмент” ($p < 0,001$), свидетельствующая о стремлении этих женщин совмещать различные функции в организации и об их ориентации на достижение карьерных целей. Индивиды с такой карьерной ориентацией пока не займут должность, которая позволит им управлять различными сторонами производственной деятельности, считают, что не достигли цели своей карьеры. Также было выявлено статистически значимое различие показателей по шкалам “Вызов” ($p < 0,001$) и “Предпринимательство” ($p < 0,001$). Повышение показателей по этим шкалам у представителей I группы отражает их направленность на новизну, разнообразие профессиональных функций, а также ориентированность на преодоление препятствий, готовность к разумному риску, высокую конкурентоспособность.

Выявленные статистически значимые различия показателей по шкале “интеграция стилей жизни” ($p < 0,001$) свидетельствуют о том, что представители первой группы понимают, что риск является неотъемлемым условием достижений и полностью безрисковое поведение не приводит к ощутимым достижениям, которые для них значимы. При этом они не склонны подвергать себя чрезмерному риску, умеют ставить перед собой достаточно взвешенные цели и стремятся к тому, чтобы риск был контролируемым и прогнозируемым. Кроме того, они предпочитают такие ситуации, в которых успех зависел бы от их личных усилий и ответственности. Иными словами, они предпочитают находиться в позиции “хозяина положения”. В то время как вторая группа женщин ценит сбалансированность и равновесие в жизни. Стабильность им гораздо важнее, чем карьера и профессиональный успех ценой риска.

Сравнительный анализ данных биографического опросника двух групп (рис. 2) выявил статистически достоверные различия по шкале “Сила Я” ($p < 0,001$).

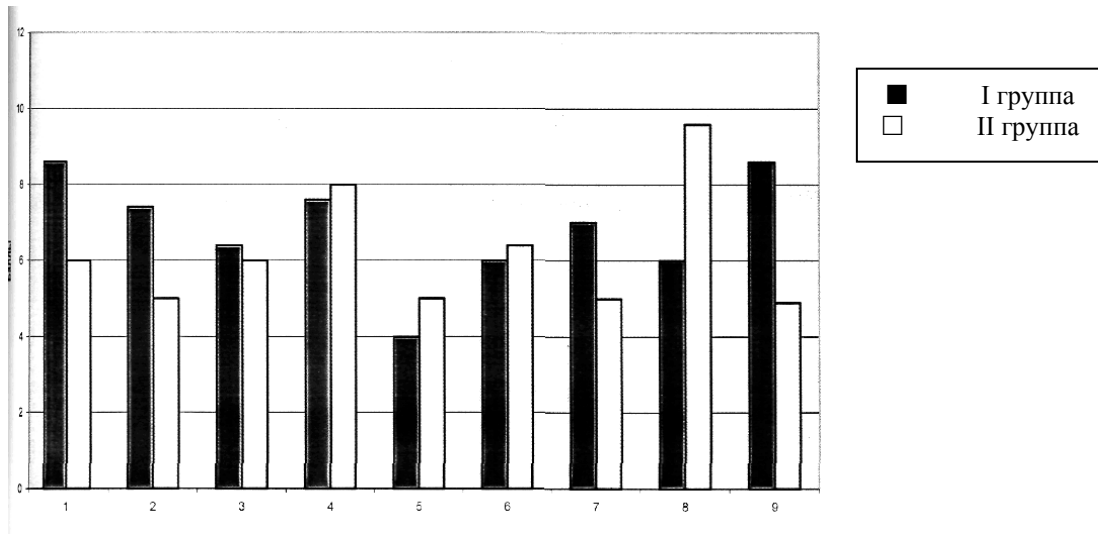


Рис. 1. Средние показатели шкал опросника “Якоря карьеры”
Э. Шейна I и II групп.

Карьерные ориентации:

1. профессиональная компетентность; 2. менеджмент; 3. автономия; 4. стабильность места работы; 5. стабильность места жительства; 6. служение; 7. вызов; 8. интеграция стилей жизни; 9. предпринимательство.

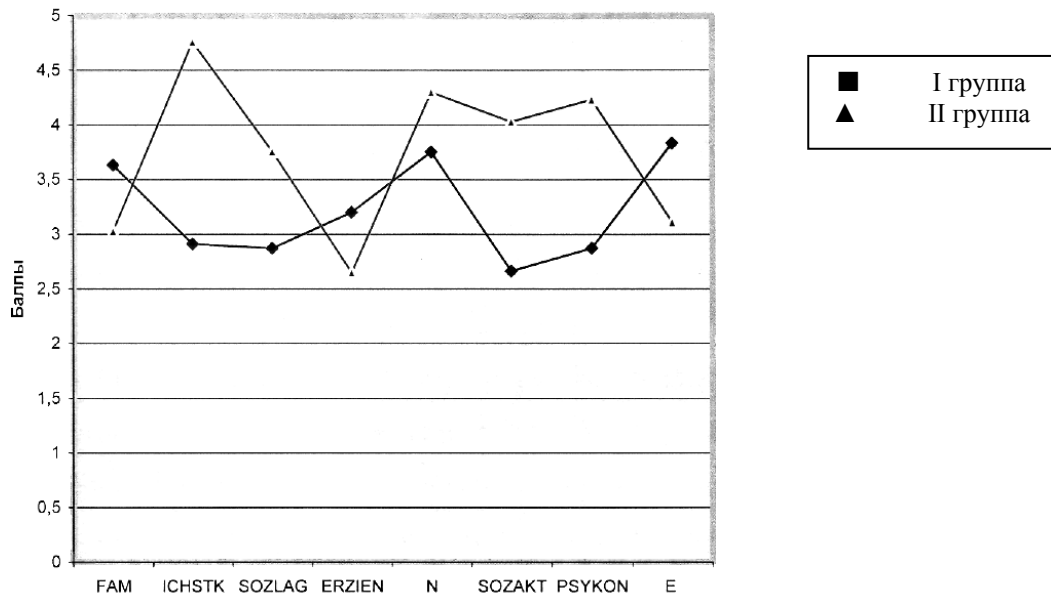


Рис. 2. Средние показатели личностных шкал
по данным биографического опросника.

FAM – шкала семейной ситуации; ICHSTK – сила “Я”; SOZLAG – социальное положение; ERZIEN – стиль воспитания; N – нейротизм; SOZAKT – социальная активность; PSYKON – психофизическая конституция; E – экстраверсия.

Показатели по указанной шкале ниже в первой группе, что свидетельствует об их уверенности в себе, способности добиваться поставленной цели. Кроме того, были выявлены статистически достоверные различия показателей по шкалам “социальное положение” ($p < 0,001$), “социальная активность” ($p < 0,001$), “психофизическая конституция” ($p < 0,001$).

Данное расположение показателей говорит о большей социальной адаптированности, отсутствии напряженности в социальных отношениях, стрессоустойчивости представителей I-й группы. При этом участницы исследования из первой группы проявляют большую активность в установлении и поддержании контактов, больше раскрываются в общении, по сравнению с участницами исследования из II-й группы.

Таким образом, опираясь на полученные данные, мы можем сказать, что женщины, успешные в карьере, отличаются выраженной силой “Я”, уверенностью, хорошей социальной адаптированностью, активностью и стрессоустойчивостью. Уверенность является стабилизатором личных усилий, придавая деятельности некоторый стержень, препятствующий внешним возмущающим действиям. Общительность, являясь очень важной сама по себе, выступает, однако, и аспектом более общего личностного качества – социальности, иначе говоря, способности строить позитивные межличностные и профессиональные отношения, устанавливать широкие социальные контакты, эффективно влиять на других, что, несомненно, способствует успешному построению профессиональной карьеры.

Анализ данных, полученных с помощью методики Т. Элерса по изучению мотивации к успеху и избеганию неудач подтверждает предыдущие тенденции. Для I-й группы характерен умеренно высокий уровень мотивации к успеху, готовность к разумному риску, что может говорить об овладении механизмом достижений, действующим по формуле: **мотив “жажда ус-**

пеха” → активность → цель → достижение успеха. Мотив достижения успеха отражает потребность личности всеми доступными средствами достичь желаемого результата.

Вторая группа характеризуется как излишне осторожная, с низким уровнем мотивации успеха, ориентированная на избегание неудач. Подобное поведение явно не способствует успешному продвижению по карьерной лестнице и является механизмом избегания ошибок. Главное для таких людей – избегать ошибки даже ценой сильной трансформации первоначальной цели, ее полного или частичного недостижения.

Итак, по результатам проведенного социально-психологического исследования мы можем сделать следующие выводы. Женщины, успешные в карьере, характеризуются выраженной “силой Я”, уверенностью в себе, высокой социальной активностью, хорошей социальной адаптированностью, стрессоустойчивостью. Для них характерна высокая самооценка, независимость поступков, суждений, ориентация на преодоление препятствий. У женщин, успешных в карьере, ярко выражена мотивация к успеху в деятельности и склонность рисковать в случае необходимости. Кроме того, они имеют такие карьерные ориентации, как профессиональная компетентность и конкурентоспособность.

Литература

1. Завьялова Е.К., Посохова С.Т. Психология предпринимательства. – СПб., 1994.
2. Киллян К. Вопросы управления. – М., 1981.
3. Леонтьев А.Н. Деятельность. Сознание. Личность. – СПб., 1998.
4. Рубинштейн С.Л. Основы общей психологии. – СПб.: Питер, 2000.
5. Ананьев Б.Г. Психология и проблемы человекознания. – М., 1986.
6. Алешина Ю.Е. Ролевой конфликт работающей женщины // Вопросы психологии. – 1989. – №5.