

ДИНАМИКА СЕМЕЙНЫХ РОЛЕЙ В СФЕРЕ РОДИТЕЛЬСТВА

С.А. Наседкина

Рассматривается родительство как интегральное образование. Выявлены и описаны содержательные характеристики ролей матери и отца, которые имеют определенное сходство и различие.

Ключевые слова: семейные роли; роль отца; роль матери; воспитание детей.

Масштабные социокультурные и политические изменения, происходящие в Кыргызстане последние десять лет, включают изменения статусных позиций различных социальных групп. В сфере гендерных отношений это привело к изменению положения женщин и мужчин в области экономики, политики и т.д. Что в свою очередь привело к изменению и в семейных ролях, включая родительство (отцовство и материнство).

На сегодняшний день исследованы отдельные психологические компоненты родительства, как “социокультурного феномена”. О роли отца в развитии ребенка говорил еще З. Фрейд. Однако его поздние исследования влияния семьи на ребенка сосредоточились в основном на изучении взаимоотношений матери и ребенка [1]. Изучение материнства как психологического феномена началось в отечественной психологии срав-

нительно недавно. К проблеме материнства обращались многие исследователи: В.И. Брутман, О.Р. Ворошнина, Р.В. Овчарова, М.С. Радионова, В.А. Рамих, Н.В. Самоукина и др. Предпринимаются попытки создания фундаментальной психологической теории материнства [2]. Проблемы отцовства также не остались без внимания. И.С. Кон показывает исторические аспекты отцовства; А.С. Спиваковская говорит о воспитательной позиции отца; отцовство как необходимое условие полноценного развития личности рассматривает также Д.С. Акивис [3].

Однако при всей значимости института семьи родительство как психологический феномен и динамика семейных ролей исследованы недостаточно.

Цель исследования – анализ роли отца и матери в современной семье.

Предполагалось, что современная социально-экономическая ситуация в республике приводит к тому, что на смену привычному патриархальному браку с безусловной ведущей ролью мужчины приходит все более выраженная эгалитарная форма с все более очевидным и реальным равноправием супругов во всех сферах семейных отношений, в том числе и в сфере родительства.

Материалы и методы. Методологическими принципами и подходами исследования послужили: принцип деятельности [4], системности [5], развития [5], детерминизма [6] и гендерный подход [7]. Был использован психодиагностический метод, включающий: опросник “Кто Я?” М. Куна и Т. Макпартленда в адаптации Т.В. Румянцева [7]; семейную социограмму Э.Г. Эйдемиллера, О.В. Черемисина [8]; тест-опросник родительского отношения (ОРО) А.Я. Варга, В.В. Столина [9]; методику PARI (parental attitude research instrument) Е.С. Шефер и Р.К. Белл в адаптации Т.В. Нещерет [9].

Выборку составили представители из 34 полных семей, из них приняли участие в исследовании 32 мужчины и 34 женщины, имеющие детей разного возраста и пола. Уровень материального благополучия, а также социальный статус участников исследования относительно равнозначный. Основным параметром выборки являлись брачно-семейные отношения не менее 2 лет (полные семьи и наличие детей в семье). В качестве дополнительных параметров использовался возраст (от 25 до 45 лет). Исходя из цели исследования, вся выборка была разделена на группу матерей (1М n = 34) и отцов (2Ом n = 32)¹.

По завершении психодиагностики проводилась статобработка полученных данных с применением методов одномерной статистики из пакета программ Microsoft Excel и с использованием статистического пакета программ SPSS-11.5.

Результаты и их обсуждение. Данные опросника “Кто Я?” выявили ключевые характеристики и частоту представленности высказываний того или иного содержания в группах 1М и 2Ом (см. табл. 1.).

Статистически достоверные различия были зафиксированы по категориям: “родительская роль” ($t = 2,0849$, при $p < 0,05$), “фемининная характеристика” ($t = 2,1453$, при $p < 0,05$) и на уровне достоверности “маскулинная характеристика” ($t = 4,7203$, при $p < 0,001$).

¹ Двое мужчин по разным причинам отказались принимать участие в исследовании.

Исходя из полученных данных (см. табл. 1), следует, что на первое место родители ставят родительскую роль, к тому же у женщин она выражена в большей степени. Также было выявлено адекватное восприятие респондентами самих себя мужчинами и женщинами, о чем свидетельствуют выбранные позиции. Важно отметить, что полученные данные показывают значимость для группы матерей родительской роли и фемининных характеристик в соответствии со стереотипами о ролевых предназначениях женщин. Иными словами, для женщин главными социальными ролями являются семейные роли, в частности родительская роль. В группе отцов выражена маскулинная характеристика, но при этом все же родительская роль для них является более значимой.

Соотношение собственных представлений о структуре той или иной социальной роли с общепринятыми играет важную роль в психологическом самочувствии личности. В соответствии с гендерными стереотипами маскулинности-фемининности мужчины должны быть компетентны, доминантны, независимы, агрессивны, самоуверенны, способны управлять своими чувствами, а женщины – более пассивны, зависимы, эмоциональны, заботливы и нежны. Мужчин принято оценивать по профессиональным успехам, а женщин – по наличию семьи и детей [7]. В проведенной работе значительных расхождений ролевых представлений участниками исследования с общепринятыми не было выявлено.

Данные “Семейной социограммы” позволяют возможность экстернализации неосознаваемых аспектов взаимоотношений между членами семьи, что делает ее эффективным инструментом семейной диагностики, консультирования и психотерапии. Предложены следующие критерии, по которым производилась оценка результатов психодиагностики: 1) число членов семьи, попавших в площадь круга; 2) величина кружков; 3) расположение кружков относительно друг друга; 4) дистанция между ними.

Методика “Семейная социограмма” позволила нам определить степень близости отношений между членами семьи с позиции отцов и матерей.

Оценка данных по первому критерию показала в гр. 1М и в гр. 2Ом следующее. В группе матерей по критерию “Число членов семьи” полное совпадение по числу нарисованных кружков с реально существующими членами семьи, а в группе отцов было выявлено незначительное отклонение. Однако проведенный сравнительный

Таблица 1

Распределение утверждений в опроснике “Кто Я?” в группах, %

| Роль и характеристика | | | Группа | | t | p |
|-------------------------|----------------------------|-----------------|----------------|-----------------|------|-------|
| | | | 1М (n = 34) | 2Ом (n = 32) | | |
| Объективные | Семейные роли | Родительская | 82 | 59 | 2,09 | 0,050 |
| | | Прародительская | 6 | 16 | 1,33 | 0,200 |
| | | Супружеская | 47 | 50 | 0,24 | 0,500 |
| | | Другая семейная | 50 | 31 | 1,58 | 0,200 |
| Социальная идентичность | Профессиональные роли | | 26 | 41 | 1,29 | 0,200 |
| | Другие социальные роли | | 41 | 53 | 0,98 | 0,400 |
| Субъективные | Фемининные характеристики | | 35 | 13 | 2,15 | 0,050 |
| Личностная идентичность | Маскулинные характеристики | | 3 | 47 | 4,72 | 0,001 |
| | Нейтральные характеристики | | 68 | 56 | 1,01 | 0,400 |

Таблица 2

Средние показатели по шкалам теста ОРО в группах

| Шкалы | 1М (n = 34) | | 2Ом (n = 32) | | t | p |
|--------------------------------|-------------|------|--------------|------|-------|-------|
| | M ±m | | M ±m | | | |
| Принятие-отвержение | 48,04 | 4,69 | 50,53 | 5,09 | 1,91 | 0,061 |
| Кооперация | 32,02 | 2,41 | 32,68 | 2,82 | 0,69 | 0,493 |
| Симбиоз | 74,86 | 3,35 | 78,46 | 4,21 | 3,15 | 0,003 |
| Авторитарная гиперсоциализация | 72,70 | 4,23 | 73,55 | 4,48 | 0,69 | 0,494 |
| “Маленький неудачник” | 55,30 | 5,00 | 72,05 | 3,98 | 13,35 | 0,001 |

анализ статистически достоверные различия не выявил, что свидетельствует о близости восприятия отцов и матерей тех членов семьи, которые реально проживают в семье и тех, кого игнорируют по тем или иным причинам.

Важно обратить внимание на расположение “кружков” в площади тестового поля и по отношению друг к другу. Наиболее значимые члены семьи изображаются испытуемым в виде больших по размеру “кружочков” в центре или в верхней части тестового поля. Полученные данные говорят о том, что для гр. 1М более значимыми являются дети, супруг, менее значимыми – другие члены семьи, например, бабушки, дедушки, родители, сестры, братья и др. Для гр. 2Ом значимость членов семьи не имеет различий.

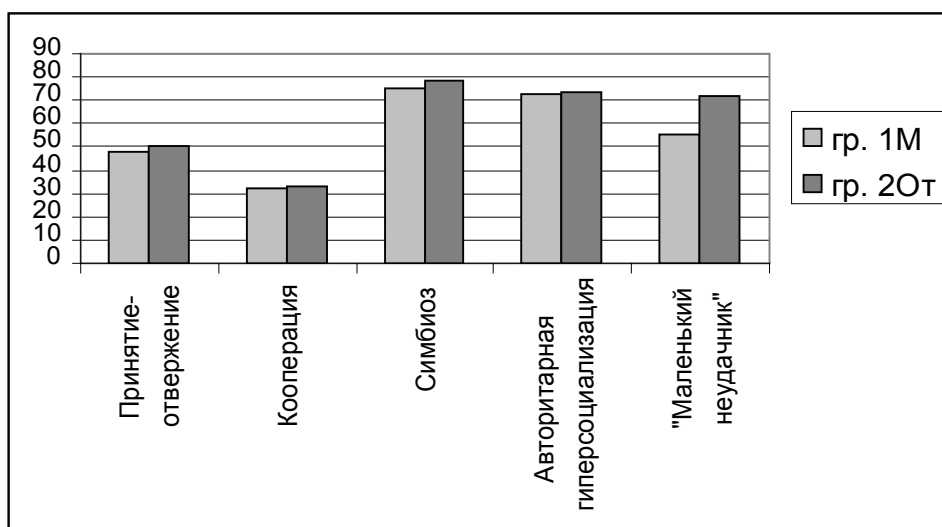
Большая часть представителей гр. 1М изображала себя сбоку, а участники группы гр. 2Ом преимущественно сверху. Но эти различия не ярко выражены, что подтвердил проведенный сравнительный анализ. Исходя из полученных данных, можно предположить, что позиции мужчины и женщины в семье близки, что скорее

всего свидетельствует о проявлении тенденции к эгалитарности в семейных отношениях.

Проведенный анализ расстояния между “кружками” показал, что в обеих группах незначительное число испытуемых изобразили слияние “кружков”. Но так как эти различия были статистически недостоверны, можно сказать, что у большей части испытуемых дифференцированно “Я” в семье. Другими словами, можно сказать о тенденции не только к эгалитарности в семейных отношениях, но и к дифференцированности участниками исследования себя как личности и как мужчины и как женщины.

Сравнительный анализ данных **теста (ОРО)** респондентов 2-х групп выявил статистически достоверные различия по шкалам в процентильных рангах (см. табл. 2).

Как видно из данных табл. 2 и рисунка по шкалам “Симбиоз” ($t = 3,15$; при $p < 0,003$) и “Маленький неудачник” ($t = 13,35$; при $p < 0,001$) выявлены статистически достоверные различия, которые свидетельствуют о преобладании неправильного воспитания и недоверия к ребенку в группе 2Ом. Шкала “Симбиоз” отражает меж-



Показатели средних значений по шкалам теста (ОРО)

Таблица 3

Средние значения по шкалам методики PARI

| Шкала | | 1M (n = 34) M ±m | | 2Om (n = 32) M ±m | | t | p |
|--------------------------------|---|---------------------|------|----------------------|------|------|-------|
| Отношение к семейной роли | Отношение к семейной роли | 115,32 | 2,47 | 118,41 | 2,41 | 3,36 | 0,001 |
| | Хозяйственно-бытовые | 56,29 | 1,39 | 55,34 | 2,58 | 1,81 | 0,074 |
| | Межсупружеские | 14,41 | 0,49 | 14,31 | 0,41 | 0,25 | 0,802 |
| | Воспитание детей | 31,15 | 0,70 | 32,13 | 1,17 | 4,83 | 0,000 |
| Отношение родителей к ребенку | Оптимальный эмоциональный контакт | 65,88 | 1,17 | 66,13 | 1,21 | 0,38 | 0,699 |
| | Излишняя эмоциональная дистанция с ребенком | 36,97 | 1,19 | 36,78 | 1,32 | 0,28 | 0,774 |
| | Излишняя концентрация на ребенке | 108,79 | 2,65 | 112,25 | 2,81 | 3,55 | 0,001 |
| Плохая интегрированность семьи | | 43,88 | 1,04 | 43,72 | 1,18 | 0,27 | 0,765 |

личностную дистанцию в общении с ребенком и чем выше баллы по этой шкале, тем больше стремление к симбиотическим отношениям с ребенком. Что собственно и было выявлено в группе отцов.

Иными словами, представители группы 2Om ощущают себя с ребенком единым целым, стремятся удовлетворить все потребности ребенка, оградить его от трудностей и неприятностей жизни. При этом отцы ощущают тревогу за ребенка, поскольку ребенок им кажется маленьким и беззащитным. Тревога у родителей при таком отношении к детям повышается, когда ребенок пытается автономизироваться в соответствии с возрастом. По шкале "Маленький неудачник" у группы 2Om выше показатель ($p < 0,001$), чем в группе 1M, свидетельствующий о тенденции от-

цов к инфантилизации ребенка, приписывании ему личной и социальной несостоятельности. Отцы воспринимают ребенка младше его реального возраста. Интересы, увлечения, мысли и чувства ребенка кажутся преобладающему большинству отцов детскими, несерьезными. Ребенок представляется им неприспособленным, неуспешным и открытым для дурных влияний. Отцы "как бы" не доверяют своему ребенку, досаждают на его неуспешность и неумелость. В связи с этим родители стараются оградить ребенка от трудностей жизни и строго контролировать его действия.

Сравнительный анализ данных *методики PARI* (см. табл. 3) выявил статистически достоверные различия показателей по шкалам: "Отно-

шение к семейной роли” ($t = 3,360$; при $p < 0,001$), “Воспитание детей” ($t = 4,830$; при $p \leq 0,000$), “Излишняя концентрация на ребенке” ($t = 3,550$; при $p < 0,001$).

Установленные межгрупповые различия свидетельствуют о следующем: у мужчин значимость семейной роли более выражена, чем у женщин. Кроме того, мужчины подчеркивают свое семейное положение и свою значимость в семье, также у них более выражены “педагогические” способности. Это можно объяснить меньшим участием мужчин в хозяйственно-бытовых обязанностях семьи, а это в свою очередь позволяет отцам больше проявлять заботу о ребенке.

Корреляционный анализ Пирсона, проведенный в гр. 1М между показателями шкал методик **OPO** и **PARI**, выявил статистически значимые коэффициенты корреляции между шкалами “Симбиоз” и “Принятие-отвержение” ($r = +0,602$; при $p \leq 0$); “Авторитарная гиперсоциализация” ($r = +0,373$; при $p \leq 0,03$); “Воспитание детей” ($r = +0,405$; при $p \leq 0,018$); “Излишняя концентрация на ребенке” ($r = +0,383$; при $p \leq 0,0025$). Установлены коэффициенты корреляции между показателями шкал “Воспитание детей” и “Оптимальный эмоциональный контакт” ($r = +0,404$; при $p \leq 0,018$); “Излишняя эмоциональная дистанция с ребенком” ($r = +0,551$; при $p \leq 0,001$); “Излишняя концентрация на ребенке” ($r = +0,769$; при $p \leq 0$); “Плохая интегрированность семьи” ($r = +0,637$; при $p \leq 0$). Выявлены коэффициенты корреляции между показателями шкал “Межсупружеские роли” и “Воспитание детей” ($r = +0,504$; при $p \leq 0,002$); “Хозяйственно-бытовые” ($r = +0,562$; при $p \leq 0,001$); “Оптимальный эмоциональный контакт” ($r = +0,463$; при $p \leq 0,006$).

Полученные коэффициенты корреляции свидетельствуют о следующих тенденциях в воспитании детей: матери стремятся проводить много времени вместе с ребенком; одобряют его интересы и планы, которые занимают у них важное место, но при этом жестко требуют послушания и дисциплины в связи с беспокойством о ребенке.

Надо сказать, что, с одной стороны, матерям нравится ребенок таким, какой он есть, но сложившаяся эмоциональная дистанция создает тревогу за ребенка. Ребенок кажется матерям маленьким и беззащитным и они стараются во всем помочь ребенку, сочувствуют ему, тем самым мешая в конструктивной сепарации и отделении.

Кроме того, матери не только следят за поведением детей, но и стараются привлечь супруга к воспитанию. Так же и в распределение, и выполнение домашних обязанностей предпочитают подключить всю семью.

Корреляционный анализ, проведенный между показателями шкал в гр. 2От по методикам **OPO** и **PARI** выявил статистически значимые коэффициенты корреляции по шкалам “Межсупружеские роли” и «Воспитание детей» ($r = +0,377$; при $p \leq 0,033$); “Хозяйственно-бытовые” ($r = +0,634$; при $p \leq 0$). Установлены коэффициенты корреляции между показателями шкал “Принятие-отвержение”, “Авторитарная гиперсоциализация” ($r = +0,519$; при $p \leq 0,002$); “Отношение к семейной роли” ($r = +0,523$; при $p \leq 0,002$); “Хозяйственно-бытовые” ($r = +0,532$; при $p \leq 0,002$); “Воспитание детей” ($r = +0,384$; при $p \leq 0,03$); “Оптимальный эмоциональный контакт” ($r = +0,408$; при $p \leq 0,021$); “Излишняя эмоциональная дистанция с ребенком” ($r = +0,468$; при $p \leq 0,007$); “Излишняя концентрация на ребенке” ($r = +0,637$; при $p \leq 0$); “Плохая интегрированность семьи” ($r = +0,368$; при $p \leq 0,038$). Взаимозависимость также установлена по шкалам “Отношение к семейной роли”, “Хозяйственно-бытовые” ($r = +0,936$; при $p \leq 0$); “Межсупружеские роли” ($r = +0,709$; при $p \leq 0$); “Воспитание детей” ($r = +0,753$; при $p \leq 0$).

Полученные данные свидетельствуют о том, что отцы осознанно принимают участие в воспитании детей. Однако они, уважая индивидуальность ребенка, стремятся развить с ним партнерские отношения, но при собственной незаинтересованности могут уклоняться от контакта с ребенком. Однако отцы включаются в семейную деятельность и на должном уровне проявляют себя в обеспечении семьи, в межсупружеских обязанностях и в воспитании детей.

Таким образом, обобщая данные проведенного исследования можно сказать, что, перечисляя множество ролей, связанных с профессией, семьей и обществом, все же и мать, и отец на первую позицию ставят родительскую роль. Тем самым свидетельствуя о тенденции к проявлению эгалитарной формы в сфере родительства и о его значимости.

Кроме того, для обоих супругов более значимыми являются дети, супруг, а менее значимыми – другие члены семьи. При этом важность и значимость супруга подчеркнута представителями обеих групп.

Участники исследования показали, что роль отца в современных условиях актуализируется не только как кормильца семьи, но и как полноправного родителя, занимающегося воспитанием детей.

Подтверждается предположение, что существует тенденция к похожим взглядам на воспи-

тание ребенка родителями: и отцом, и матерью. Динамика семейных ролей в сфере родительства проявляется в явно выраженной направленности на кооперативное взаимодействие, с одной стороны, и на авторитарную гиперсоциализацию – с другой.

Также подтверждается предположение о том, что ослабевает стереотипный образ отцовской некомпетентности, что на смену привычному патриархальному браку с безусловной ведущей ролью мужчины приходит все более выраженная эгалитарная форма с все более очевидным и реальным равноправием супругов в семейных отношениях.

Выводы

1. Современная социально-экономическая ситуация в республике приводит к тому, что на смену привычному патриархальному браку с безусловной ведущей ролью мужчины приходит эгалитарная форма с все более очевидным и реальным равноправием супругов во всех сферах семейных отношений, в том числе и в сфере родительства.

2. В сфере родительства происходит большая актуализация роли отца, признающего ценность отцовства, принимающего активное участие в развитии и воспитании ребенка. Ослабевает стереотипный образ отцовской некомпетентности.

3. Содержательные характеристики ролей матерей и отцов имеют определенное сходство и проявляются в определенном отношении к ре-

бенку: в межличностной дистанции, в доминировании над ребенком.

4. Обнаруживается более тесный эмоциональный контакт с ребенком не только у матерей, но и отцов, проявляющийся в одинаковой выраженности эмоциональной дистанции с ребенком.

Литература

1. Bowlby D.A. Secure base Parent – child attachment and healthy human development. – New-York, 1988. – P. 20–38.
2. Абрамова Г.С. Практическая психология. – Екатеринбург, 1998.
3. Харчев А.Г., Мацковский М.С. Современная семья и ее проблемы. Социально-демографическое исследование. – М., 1978.
4. Выготский Л.С. Собр. соч.: В 6 т. Детская психология / Под ред. Д.Б. Эльконина. – М., 1984.
5. Юдин Э.Г. Системный подход и принцип деятельности. – М.: Наука, 1978.
6. Рубинштейн С.Л. Основы общей психологии. – СПб.: Питер, 2001.
7. Иванова В.П. Динамика брачно-семейных отношений: гендерный аспект: Учеб. пособие для студентов вузов. – Бишкек, 2005.
8. Эйдемиллер Э.Г., Добряков И.В., Никольская И.М. Семейный диагноз и семейная психотерапия: Учебное пособие для врачей и психологов. – 3-е изд. – СПб.: Речь, 2007.
9. Психологические тесты / Под ред. А.А. Карелина: В 2 т. – М., 1999.