

УДК 316.344.24 (575.2) (04)

СОЦИАЛЬНО-ПСИХОЛОГИЧЕСКИЕ ФАКТОРЫ ВЫБОРА ПРОФЕССИИ
В ЗРЕЛОМ ВОЗРАСТЕ

А.А. Месропова, И.Н. Чжен

Рассматривается влияние социально-психологических факторов на профессиональное самоопределение индивида в зрелом возрасте.

Ключевые слова: профессиональное самоопределение; зрелый возраст; направленность личности; активность личности; ценностные ориентации.

Тема профессионального выбора является весьма актуальной. Это обусловлено тем, что правильный выбор профессии и нацеленная на это профориентация важны не только с позиции определения жизненных планов человека, но и с точки зрения развития общества в целом [1].

В современных социально-экономических условиях постоянно возникает необходимость менять сферу деятельности, человек стоит перед выбором профессии в течение жизни несколько раз. Профессиональное самоопределение является непрерывным процессом и осуществляется целенаправленно на всех возрастных этапах [2].

В традиционных обществах подавляющая часть жизненно важных выборов совершалась личностью до наступления зрелого возраста (выбор образования, а в дальнейшем и профессиональной деятельности, брачного партнера, стиля жизни). В условиях коренных общественных сдвигов человек вынужден делать выбор и в зрелом возрасте, формировать или корректировать свой жизненный путь.

Проблемы выбора профессии, профессионального самоопределения и становления затрагивались во множестве теоретических и практических исследований такими авторами, как Л.А. Головей, А.Е. Голомшток, Э.Ф. Зеер, Е.М. Иванова, Е.А. Климов, А.К. Маркова, Е.Н. Пряжников, С.Н. Чистякова, В.Д. Шадриков, и др. Среди зарубежных авторов, изучающих психологическую сущность профессио-

нальной ориентации, можно назвать Д. Сьюпера, Э. Гинзберга, Дж. Холланда.

От правильного, т.е. адекватного выбора профессии во многом зависит успешность и продуктивность профессиональной деятельности, реализация личностных потенциалов и удовлетворённость человека своей жизнью [3]. Человеку приходится проделать большую внутреннюю работу: проанализировать свои ресурсы (интересы, способности, особенности характера, ценностные ориентации), требования избираемой профессии, осознать потенциальные несоответствия и оценить возможность или невозможность коррекции этих несоответствий [4]. Поэтому вопрос о научном понимании процесса выбора профессии приобретает все большее значение и актуальность. Профессиональная деятельность становится одной из главных сторон жизни. В связи с социальными изменениями происходит изменение сознания, поведения у всех людей, но особенно специфично оно сказывается на представителях зрелого возраста.

Зрелость – самый длительный для большинства людей период жизни. Его верхнюю границу разные авторы определяют по-разному: от 30–55 до 65–70 лет. Согласно Э. Эриксону, зрелость охватывает время от 25 до 65 лет, т.е. 40 лет жизни, она считается порой полного расцвета личности, когда человек может реализовать весь свой потенциал, добиться наибольших успехов во всех сферах жизни [5]. Ш. Бюлер из пяти фаз

жизненного цикла человека делает акцент на зрелость – время расцвета, возраст от 30 до 50 лет – возраст самореализации в выбранной профессии и семье.

Именно в этом возрасте реализуются жизненные и профессиональные планы, оправдывается смысл самого существования человека. Профессия предоставляет уникальную возможность применить свои способности на конкретном трудовом посту, выработать индивидуальный стиль деятельности, реализовать свою потребность быть Личностью, Индивидуальностью в профессиональном труде. Высокий профессионализм позволяет личности реализовать и свою склонность к сверхнормативной профессиональной активности, максимально выражающей предельные возможности человека [6, 7].

Таким образом, *цель* нашего исследования заключается в изучении влияния социально-психологических факторов на профессиональное самоопределение в зрелом возрасте.

В ходе исследования были выдвинуты *гипотезы* о том, что у большинства людей зрелого возраста наблюдается противоречие между желаемой профессией и личностной predisположенностью к ней; профессиональное самоопределение в зрелом возрасте обуславливается такими личностными качествами, как направленность, активность личности и ценностные ориентации.

Материалы и методы исследования

Методологические принципы, используемые в данной работе: принцип системности [6; 7] и принцип детерминизма [8].

В исследовании приняли участие 60 человек, в возрасте от 30 до 50 лет. Выборка является представительной, так как отражает специфику генеральной совокупности по составу: мужчины – 43,3%, женщины – 56,7%. Участники исследования находятся на “пике” своего профессионализма, который чаще всего приходится на возраст 30–45–50 лет.

В работе был использован психодиагностический метод, включающий следующие методики и опросники: методику “Дифференциально-диагностический опросник” (ДДО) Е.А. Климова [9]; Опросник терминальных ценностей (ОТеЦ) И.Г. Сенина [9]; Метод портретных вы-

боров – тест Сонди в модификации Л.Н. Собчик [10] и авторскую анкету.

Все участники исследования, на основании данных методики ДДО Е.А. Климова, были разбиты на 5 групп в соответствии с классификацией типов профессий:

I группа – тип профессии – “Человек – природа” (26,6%);

II группа – “Человек – техника” (16,7%);

III группа – “Человек – человек” (16,7%);

IV группа – “Человек – знак” (20%);

V группа – “Человек – художественный образ” (20%).

Обработка и интерпретация полученных данных проводилась с учетом выделенных групп при помощи пакета программ Microsoft Office и SPSS 12.

Результаты и их обсуждение

Суть анкетирования заключалась в том, что участникам исследования было предложено указать избранную ими профессию и на основе каких предпочтений был сделан данный выбор.

Были получены следующие результаты:

45% участников опроса сделали свой выбор на основе материального положения;

25% на основе престижа профессии;

21,6% на основе интереса к профессии;

8,4% на основе преемственности профессии в семье.

Проведенное анкетирование позволило выяснить, какие профессии предпочли участники исследования.

Согласно статистическим данным, было обнаружено расхождение между желаемой профессией и профессией, к которой человек predisположен. Выбранная профессия соответствовала профессии, к которой человек predisположен, лишь в 16,7% случаев из 100%.

В результате исследования по методике “Опросник терминальных ценностей” (ОТеЦ) были получены следующие данные (см. табл. 1). Ранговое распределение, представленное в табл. 1, показывает, что I группа участников на первые места в системе ценностей ставят: активные социальные контакты; креативность; духовное удовлетворение; участники II группы – саморазвитие; достижения; участники III группы – активные социальные контакты; общественная

Таблица 1

Ранговое распределение ценностей по методике ОТеЦ в группах

Ценности	Группа				
	I	II	III	IV	V
Профессиональная жизнь	30	36	5,5	25	5,5
Обучение и образование	19	5,5	5,5	25	5,5
Семейная жизнь	19	15	5,5	25	12
Общественная жизнь	19	36	63,5	25	42,5
Увлечения	19	36	5,5	42,5	12
Собственный престиж	19	36	5,5	25	25
Высокое материальное положение	30	15	36	25	5,5
Креативность	54	36	5,5	12	55,5
Активные социальные контакты	57	36	63,5	42,5	42,5
Саморазвитие	49	63,5	36	58	55,5
Достижения	47	59	15	60	60
Духовное удовлетворение	53	45,5	51	63,5	52
Сохранение собст. индв-сти	30	45,5	36	48	50

Таблица 2

Распределение сфер социальной активности по методу Сонди в группах (%)

Социальная активность в сфере	Группа				
	I	II	III	IV	V
Интеллектуальная деятельность	5	0	0	0	3
Исследовательская деятельность	8	0	1	3	0
Правдоискательская деятельность	10	0	0	0	0
Техника, сельскохозяйственная деятельность	0	5	0	2	0
Индустриальная деятельность	0	8	0	0	0
Общественная миссионерская деятельность	1	0	11	0	0
Гуманизм и альтруизм	0	0	5	0	2
Бизнес, экономическая деятельность	0	3	0	12	0
Общественно-административная деятельность	0	0	0	9	1
Искусство, артистическая деятельность.	0	0	0	0	15

жизнь; участники IV группы – саморазвитие; достижения; духовное удовлетворение; участники V группы – достижения; креативность; саморазвитие.

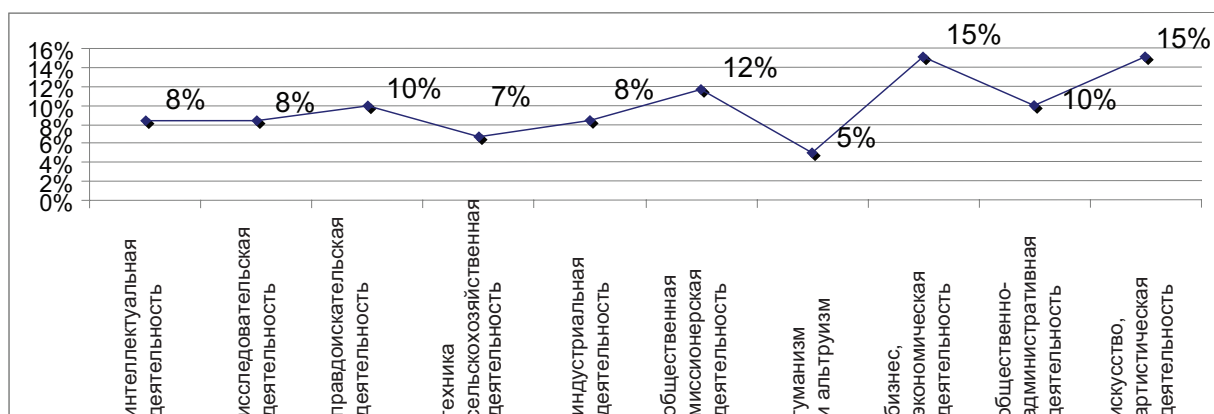
Результаты исследования по методу портретных выборов – теста Сонди представлены в табл. 2 и на рисунке.

В I группе опрошенных выявлена социальная активность, направленная в сферу: интеллектуальной, исследовательской, правдоискательской деятельности; во II группе – техники, экономики, индустрии; в III группе – обществен-

ного движения, миссионерской деятельности и гуманизма; в IV группе – бизнеса, общественно-административной и исследовательской деятельности; в V группе – искусства, артистической и интеллектуальной деятельности.

Распределение участников исследования по сферам деятельности по методу Сонди не выявило значительных противоречий между сферами социальной активности и личностными предпочтениями.

Полагаем, что у большинства людей зрелого возраста наблюдается противоречие между же-



Распределение сфер социальной активности у участников исследования.

лаемой профессией и личностной предрасположенностью к ней, личностные качества влияют на профессиональное самоопределение.

Следовательно, профессиональное самоопределение во многом зависит от внешних условий развития личности в зрелом возрасте. Кроме того, выбор профессии в этом возрасте в значительной мере определяется личностными качествами и проявлениями, которые определяют не только мотивационную сторону профессионального самоопределения, но и способы и средства овладения той или иной профессией и дальнейшую деятельность в ней.

Профессиональное самоопределение постоянно подвержено влиянию разнообразных внешних и внутренних факторов. Регулирование со стороны ряда факторов может быть успешным, если развитие профессионального самоопределения осуществляется и фиксируется в деятельности, специально задаваемой обществом через системы профориентации. В такой деятельности человек не просто испытывает определенное воздействие на себя общества, а развивается как личность, у него формируются профессионально важные качества.

Литература

1. Солодникова И.В., Казанцев В.Н. Влияние социально-психологических факторов на социализацию личности // Основы социально-психологической теории: учебно-методическое пособие / Под ред. А.А. Бодалева, А.Н. Сухова. Рязань: Ин-т права и экономики МВД РФ, 1995. С. 39–43.
2. Климов Е.А. Психология профессионального самоопределения. Ростов н/Д., 1996. 300 с.
3. Абульханова-Славская К.А. Стратегия жизни. М.: Мысль, 1990. 300 с.
4. Аврутина Е.М. Выбираем профессию. М.: Академия, 1991. 190 с.
5. Э. Эриксон: концепция жизненного пути человека // Молодежь и современный мир. М.: Институт Молодежи, 1991. С. 184–191.
6. Леонтьев А.Н. Деятельность. Сознание. Личность. – СПб., 1998. – 304 с.
7. Рубинштейн С. Л. Основы общей психологии. СПб.: Питер, 2000. 135 с.
8. Ананьев Б.Г. Психология и проблемы человекознания. М., 1986. 380 с.
9. Большая энциклопедия психологических тестов. М.: Директмедиа Паблишинг, 2006. 480 с.
10. Собчик Л.Н. Тест восьми влечений Сонди и его модификация. МПВ. СПб., 2002. 115 с.