

УДК 330.59 (575.2) (04)

**СОЦИАЛЬНО-ЭКОНОМИЧЕСКОЕ НЕРАВЕНСТВО
И СТРАТИФИКАЦИЯ ОБЩЕСТВА
В ТРАНСФОРМИРУЮЩЕЙСЯ ЭКОНОМИКЕ КЫРГЫЗСТАНА**

Ю.В. Гусева – преподаватель

Рассматриваются проблемы социально-экономического неравенства и экономической стратификации общества в трансформирующейся экономике Кыргызстана. Выделяются некоторые закономерности, характерные для трансформирующейся экономики, в том числе углубление социально-экономического неравенства.

Ключевые слова: социально-экономическое неравенство; экономическая стратификация общества; доходы населения.

Проблема социально-экономического неравенства и экономической стратификации общества была актуальной во все периоды истории как несколько веков назад, так и в наше время.

Стратификация – это расположение индивидов и групп сверху вниз по горизонтальным слоям (стратам) по признаку неравенства в доходах, уровне образования, объеме власти, профессиональном престиже. Она отражает социальную неоднородность, расслоение общества, неодинаковость социального и экономического положения его членов и социальных групп, их социально-экономическое неравенство¹. Существует четыре главных измерения стратификации: доход, власть, образование и престиж. Выделение и различение групп в общности по доступности к власти и образованию – это социальная стратификация. С помощью данной стратификации может быть выделено большое количество групп. Но наряду с социальной стратификацией общества существует экономическая стратификация общества. Экономическая стратификация – это разделение общества на страты на основании величины дохода².

Под “доходом” в рыночной экономике понимают любые виды регулярных или разовых денежных сумм, поступающих в распоряжение

индивида в единицу времени (неделю, месяц, год). Формирование и распределение доходов в условиях рынка строятся на том, что каждый собственник факторов производства получает свой доход в зависимости от спроса на предлагаемый ресурс и предложения этого ресурса на рынке. Собственники рабочей силы, участвующие в производственной деятельности, получают доходы в зависимости от качества и количества выполненной работы. Собственники средств производства и денежного капитала получают доход в зависимости от величины собственности в денежном выражении и условий ее реализации. Эти формы доходов представляют собой прибыль и процент. Владелец земли получает доход в форме арендной платы за предоставляемую арендатору землю для соответствующего использования. В основе распределения доходов в рыночной экономике лежит распределение, диктуемое собственностью на средства производства и рабочую силу, так называемое функциональное распределение доходов.

В этом отношении рыночная система формирования доходов существенно отличается от централизованной системы, в которой не допускается, по крайней мере теоретически, иной способ формирования доходов, кроме как в соответствии с трудовым вкладом каждого гражданина. Такой социально справедливый подход абсолютно не свойственен рыночной системе. В ней признается нормальным и допустимым доход, полученный в итоге участия в свободной

¹ Римаевская Н. Экономическая стратификация населения России // Общество и экономика. – 2002. – №12. – С. 6–14.

² Там же. – С. 11.

конкуренции на рынках товаров, услуг, капиталов и рабочей силы. Иначе говоря, признаются равно справедливыми и приемлемыми и высокие доходы тех, кто преуспел в конкуренции, и низкие доходы (а то и отсутствие таковых) тех, кто потерпел в ней неудачу. Причем низкий доход может быть следствием не недостаточных трудовых усилий производителей, а изменения рыночной конъюнктуры, которая мало зависит от рядового участника рыночной конкуренции.

Главным фактором социально-экономического неравенства в рыночной экономике является уровень доходов и стоимость имущества населения. Основой дифференциации доходов выступает социально-экономическая неоднородность труда, обусловленная профессиональным, технико-технологическим разделением труда, отраслевыми и квалификационными различиями, уровнем образования, происхождением и др. Важным фактором неравенства является также неравномерное распределение собственности на ценные бумаги (акции, облигации) и недвижимое имущество. Наконец, нередко определенную роль играют везение, удача, доступ к ценной информации, риск, личные связи и т.д.¹

Отсюда следует вывод, что рыночный принцип формирования доходов сам по себе слабо связан с принципом социальной справедливости в том смысле, в каком его понимает массовое сознание.

Распределение доходов, порожаемое рыночной системой, несправедливо в том плане, что оно не гарантирует каждому человеку доход, обеспечивающий ему достойную жизнь вне зависимости от итогов экономической деятельности. Появляется необходимость во вмешательстве государства, организующем соответствующее перераспределение доходов.

Вторгаясь в сферу распределения доходов, государство решает две взаимосвязанные, хотя и противоречащие друг другу, задачи. С одной стороны, оно направляет свои усилия на ослабление социально-экономического неравенства, посредством повышения доходов малоимущих слоев населения, создания условий для нормального воспроизводства рабочей силы, устранения диспропорций в распределении ресурсов. С дру-

гой стороны, государство не может и не должно уничтожить это неравенство.

Дело в том, что неравенство в доходах – не только продукт рыночной системы, но и условие ее эффективного функционирования. Ибо только такое неравенство способно создать подлинные стимулы и мотивы к высокопроизводительному труду и эффективному инвестированию капитала.

Как было отмечено выше, существуют четыре главных измерения стратификации: доход, власть, образование, престиж. И сразу же возникает вопрос. Почему нет других измерений? А потому, что они исчерпывают круг социальных благ, к которым стремятся люди, точнее, не самих благ (их как раз может быть много), а каналов доступа к ним. Дом за границей, роскошный автомобиль, яхта, отдых на Канарских островах и т.п. – социальные блага, которые всегда в дефиците (т.е. высокоцитимы и недоступны большинству) и приобретаются благодаря доступу к деньгам и власти, которые, в свою очередь, достигаются благодаря образованию и личным качествам.

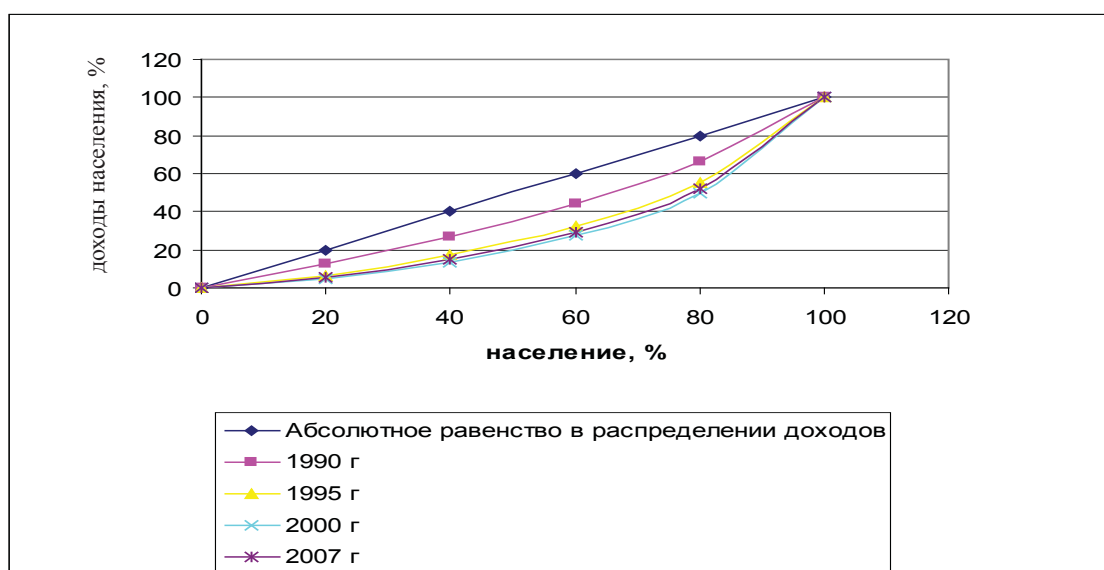
В период экономических реформ в Кыргызской Республике возникла новая социальная структура классового типа, что обусловлено сосуществованием двух относительно самостоятельных секторов экономики: государственного и частного. И если для вновь возникшего частного сектора при занятии определенной статусной позиции решающими оказываются характеристики, связанные с рыночной позицией человека, то для госсектора по-прежнему решающее значение имеют властный ресурс и корпоративная принадлежность. Однако обе эти структуры являются подструктурами общества в целом и имеют общий знаменатель, который принял на себя сейчас роль основного структурирующего критерия. Этим знаменателем является уровень материального благосостояния. Именно поэтому мы считаем, что наиболее значимым измерением стратификации в переходный период является доход.

Одним из наиболее важных последствий социально-экономических институциональных трансформаций в Кыргызской Республике стало изменение положения различных групп населения в экономической иерархии. Перераспределение государственной собственности и возникновение частного сектора, реструктуризация экономики и появление безработицы, сокращение государственных субсидий на социальные цели, либерализация регулирования размеров заработной платы обусловили масштабное увеличение материально-имущественной дифференциации

¹ Шкартан О.И. Воспроизводство социально-экономического неравенства в постсоветской России: динамика уровня жизни и положение социальных низов // Мир России. – 2008. – №4. – С. 60–89.

Дифференциация населения по уровню доходов в Кыргызской Республике, %¹

	1990	1995	2000	2005	2006	2007
Денежные доходы, всего	100	100	100	100	100	100
I	12,5	6,5	4,6	4,9	5,1	5,2
II	14,1	10,6	9,0	9,5	10,0	9,7
III	17,4	15,6	14,1	14,5	15,4	14,7
IV	22,4	22,4	22,3	22,3	24,1	22,6
V	33,6	44,9	50,0	48,8	45,4	47,8
Коэффициент Джини	0,224	0,376	0,449	0,433	0,446	0,442
Децильный коэффициент	2,7	6,9	10,9	9,96	8,9	9,2



Распределение доходов в Кыргызской Республике (кривая Лоренца).

населения и социально-экономического неравенства².

Среди основных показателей дифференциации доходов и социально-экономического неравенства традиционно выделяют следующие: коэффициент концентрации доходов (коэффициент Джини) и кривая Лоренца, позволяющие судить о степени удаления от состояния равенства в распределении доходов.

Анализируя данные таблицы, мы можем наблюдать следующее. В Кыргызской Республике существует социально-экономическое неравенство, как и в любой другой стране с рыночной экономикой или стране, стоящей на пути перехода к рыночной экономике. Начиная с 1990 г., средние показатели уровня жизни населения

снижались, а социально-экономическое неравенство усиливалось. Так, если в 1990 г. доходы богатых превышали доходы бедных в 2,7 раза³, то в 2000 г. это превышение уже составило 10,9 раза. Причем наибольшей величины неравенство достигло в 2000 г. Об этом свидетельствуют и наибольшее значение коэффициента Джини 0,449⁴.

С 2001 по 2007 г. степень социально-экономического неравенства и расслоения общества снижается. Так, в 2007 г. значение коэффициента Джини уже составляет 0,442. Можно констатировать, что усиление социально-экономического неравенства в этот период времени происходит меньшими темпами. В 2006 и 2007 гг. начинает проявлять себя обратная тенденция снижения степени социально-экономического неравенства.

¹ Кыргызстан в цифрах. – Бишкек: Нацстатком, 1996–2008.

² Кылычбеков Б. Кыргызская экономика: особенности переходной модели. – Бишкек, 2007.

³ Уровень жизни населения Кыргызской Республики. 2003–2007. – Бишкек: Нацстатком, 2008. – С. 12.

⁴ Там же. – С. 7.

Но, насколько она долгосрочна и проявит ли себя в дальнейшем, пока утверждать нельзя. Как видно из данных таблицы, на сегодняшний день у 20% самых богатых находится 47,8 % всех доходов. Их достаток в 9,2 раза больше доходов 20% самых бедных людей.

Для того чтобы более наглядно представить себе существующую ситуацию построим кривую Лоренца для Кыргызской Республики (см. график).

В экономической теории кривую Лоренца часто образно называют “лук Лоренца” и полагают, что чем сильнее натянута тетива лука

Лоренца, тем выше степень социально-экономического неравенства. “Лук Лоренца” для Кыргызской Республики свидетельствует о том, что наибольшая степень натяжения его тетивы наблюдалась в 2000 г. В дальнейшем произошло некоторое ослабление тетивы лука Лоренца, что свидетельствует о снижении степени социально-экономического неравенства в обществе.

Таким образом, усиление социально-экономического неравенства и поляризация общества – это проявление закономерности, характерной для трансформирующейся экономики.