

УДК 712.01  
DOI: 10.36979/1694-500X-2023-23-8-97-105

## МОТИВЫ ТРАДИЦИОННЫХ КЫРГЫЗСКИХ ОРНАМЕНТОВ И СИМВОЛОВ КАК ОСНОВА ХУДОЖЕСТВЕННОЙ КОМПОЗИЦИИ ПАРКОВ И БУЛЬВАРОВ

*Б.С. Кариев, Ю.В. Руденко*

*Аннотация.* На примерах студенческих проектов рассматриваются методы и приемы использования мотивов кыргызского орнамента, знаков и символов как основы для творческой трансформации в художественную композицию парков и бульваров г. Бишкека. Трансформация мотивов традиционных кыргызских орнаментов и символов в художественной композиции парков рассматривается как отражение эволюции культурных установок и изменений в обществе. Этнические мотивы – это художественные элементы, символы или дизайн, вдохновленные традициями, обычаями и эстетикой конкретных этнических групп или культур. Включенные в художественную композицию парков, эти мотивы могут придать особую ценность и адресность, производя неповторимое впечатление на посетителей. Использование этнических образов и мотивов в идейной основе и композиции парков играет немаловажную роль в культурной репрезентации, поскольку дают возможность понять и оценить культурное разнообразие сообщества или региона. Парки, в которых установлены скульптуры, фрески или инсталляции с этническими образами, помогают сохранить культурные знания и передать их будущим поколениям.

*Ключевые слова:* парк; бульвар; архитектурная композиция; национальные мотивы; кыргызский орнамент; благоустройство.

---

## КЫРГЫЗДЫН САЛТТУУ ОЙМО-ЧИЙМЕЛЕРИНИН ЖАНА СИМВОЛДОРУНУН МОТИВДЕРИ ПАРКТАР МЕНЕН БУЛЬВАРЛАРДЫН КӨРКӨМ КОМПОЗИЦИЯСЫНЫН НЕГИЗИ КАТАРЫ

*Б.С. Кариев, Ю.В. Руденко*

*Аннотация.* Макалада студенттердин долбоорлорунун мисалдарында Бишкек шаарындагы сейил бактардын жана бульварлардын көркөм композициясына чыгармачылык менен трансформациялоонун негизи катары кыргыз оюм-чийиминин мотивдерин, белгилерди жана символдорду колдонуунун ыкмалары каралат. Парктардын көркөм композициясында кыргыздын салттуу оймо-чиймелеринин жана символдорунун мотивдеринин өзгөрүшү коомдогу маданий мамилелердин эволюциясынын жана өзгөрүүлөрүнүн чагылышы катары каралат. Этникалык мотивдер - бул белгилүү бир этникалык топтордун же маданияттардын каада-салттарынан, үрп-адаттарынан жана эстетикасынан шыктанган көркөм элементтер, символдор же дизайн. Парктардын көркөм композициясына кошулган бул мотивдер конокторго кайталангыс таасир калтырып, өзгөчө баалуулукту жана даректүүлүктү бере алат. Парктардын идеялык негиздеринде жана композициясында этникалык образдарды жана мотивдерди колдонуу маданиятты чагылдырууда маанилүү роль ойнойт, анткени ал жамааттын же аймактын маданий көп түрдүүлүгүн түшүнүүгө жана баалоого мүмкүндүк берет. Этникалык сүрөттөр менен скульптуралар, фрескалар же инсталляциялар орнотулган парктар маданий билимди сактоого жана аны келечек муундарга өткөрүп берүүгө көмөк көрсөтөт.

*Түйүндү сөздөр:* парк; бульвар; архитектуралык композиция; улуттук мотивдер; кыргыз оймолору; көрктөндүрүү.

## MOTIVES OF TRADITIONAL KYRGYZ ORNAMENTS AND SYMBOLS AS THE BASIS OF ARTISTIC COMPOSITION OF PARKS AND BOULEVARDS

*B.S. Kariev, Yu.V. Rudenko*

*Abstract.* The article examines the methods and techniques of using the motifs of Kyrgyz ornaments, signs and symbols as a basis for the creative transformation in the artistic composition of parks and boulevards in Bishkek, using examples of student projects. The transformation of motifs of traditional Kyrgyz ornaments and symbols in the artistic composition of parks is seen as a reflection of the evolution of cultural attitudes and changes in society. Ethnic motifs are artistic elements, symbols or designs inspired by the traditions, customs and aesthetics of specific ethnic groups or cultures. Incorporated into the artistic composition of parks, these motifs can add special value and address, making a unique impression on visitors. The use of ethnic images and motifs in the ideological basis and composition of parks plays an important role in cultural representation, as they provide an opportunity to understand and appreciate the cultural diversity of a community or region. Parks with sculptures, murals, or installations with ethnic imagery help preserve cultural knowledge and pass it on to future generations.

*Keywords:* park; boulevard; architectural composition; national motifs; Kyrgyz ornaments; landscaping.

Мотивы традиционных кыргызских орнаментов и символов *в художественной композиции парков* рассматриваются как отражение эволюции культурных установок и изменений в обществе. Этнические мотивы – это художественные элементы, символы или дизайн, вдохновленные традициями, обычаями и эстетикой конкретных этнических групп или культур. Включенные в художественную композицию парков, эти мотивы могут придать особую ценность и адресность, производя неповторимое впечатление на посетителей [1].

Использование этнических образов и мотивов в парках играет немаловажную роль в культурной репрезентации, поскольку дает возможность понять и оценить культурное разнообразие сообщества или региона. Благодаря включению традиционных мотивов из различных этнических групп, парки могут стать инклюзивными пространствами, которые признают и ценят различные культуры, способствуя развитию чувства единства и принадлежности среди посетителей.

Также национальные мотивы служат в качестве образовательных инструментов, наглядно демонстрируя историю, традиции и художественное наследие конкретных этнических групп. Парки, в которых установлены скульптуры, фрески или инсталляции с этническими образами, помогают сохранить культурные знания и передать их будущим поколениям. Это способствует культурной оценке, пониманию и поощрению толерантности. Использование традиционных образов улучшают визуальную эстетику парков, делая их более привлекательными и интересными. Включение таких элементов, как традиционные узоры, цвета или архитектурные стили, создает уникальную атмосферу и ощущение места, привлекая посетителей и улучшая их общее впечатление.

Парки, включающие традиционные мотивы, служат символами идентичности сообщества. Они становятся местами сбора, представляющими культурное наследие определенной этнической группы. Обеспечивая чувство принадлежности, такие объекты способствуют развитию культуры и укреплению социальных связей внутри сообщества.

Еще одним значимым фактором является туристическая и экономическая привлекательность. Парки с удачно реализованными этническими мотивами становятся значительными туристическими достопримечательностями. Они привлекают посетителей для знакомства с культурными особенностями, традициями и художественной самоидентификацией. Это несомненно способствует развитию туризма, приносит доход и вносит ощутимый вклад в местную экономику.

Мотивы традиционных кыргызских орнаментов и символов в парках, кроме культурных, также служат социальными и политическими знаками. Они могут служить для опровержения стереотипов, устранения исторической несправедливости, продвижения социальной справедливости, толерантности и равенства. Такие художественные образы повышают осведомленность, могут вызвать обсуждение и демонстрировать позитивные изменения в коллективном сознании общества, это, в свою очередь, предполагает сотрудничество с деятелями и организациями культуры, а также с сообществами,

представляющими соответствующие этнические группы. Такое сотрудничество способствует диалогу, взаимопониманию и обмену идеями, создавая чувство сопричастности среди заинтересованных сторон.

Трансформация традиционных этнических мотивов широко распространена во многих областях искусства. Важно отметить, что к трансформации традиционных этнических мотивов в композицию и тематику парков следует подходить с учетом культурных особенностей, уважения и глубокого понимания исторического и социального контекста. Поэтому очень важно привлекать соответствующие сообщества и обеспечивать точную репрезентацию при включении этнических мотивов в художественную композицию парков.

При правильном проектировании новых и реконструкции существующих зеленых зон должен быть достигнут и определенный культурный баланс. Парковые зоны являются легкими города и играют не только оздоровительную роль в жизни городов, но и способствуют социальной реабилитации населения и повышению качества жизни.

Кафедра «Дизайн архитектурной среды» КРСУ в лице авторов статьи на протяжении нескольких лет пропагандирует идею трансформации пойменных территорий города Бишкек в ландшафтные парки, реабилитацию техногенных территорий, благоустройство скверов и бульваров, а также создание буферных зеленых зон для повышения качества жизни и здоровья горожан.

Особое внимание при проектировании подобных объектов уделяется художественной идее, положенной в основу концепции, а также новейшим тенденциям в парковом строительстве.

Одна из ярких работ – биосферный парк, выполненная Жылдыз Алмазбековой, является частью ботанического сада, примыкающего к улице манасчы Саякбая Каралаева, ул. Нуркамал, ул. Куттубаева и р. Аламедин.

Этот участок является во многом проблемным с градостроительной точки зрения. Сейчас эта часть сада деградировала: из-за засухи большая часть деревьев засохла, а часть сгорела в пожаре, кроме того, здесь находится заброшенный карьер, превращенный в стихийную мусорную свалку. Предложение по проектированию биосферного парка, имеющего кроме рекреационного еще образовательную и научную функции, представляется очень удачным, во-первых, из-за того, что в Бишкеке сейчас нет подобного парка, во-вторых – он располагается на базе академического ботанического сада.

Основной композиционной идеей проекта стали мотивы древних петроглифов «Саймалуу-Таш» и кыргызских национальных узоров [2]. Основным архитектурным приёмом стала активная работа с пластикой земли и с зеленью. Центром композиции является искусственный водоем, устроенный на месте старого карьера и заполняющийся горной водой из реки Аламедин. Парк изобилует дорожками разного назначения, цветниками, фонтанами и т. п., каждый элемент глубоко продуман и скрупулёзно воплощен. Многие элементы парка наполнены семантическим смыслом. Каждый квадратный метр территории насыщен жизнью, свежестью зелени и воды. В состав биосферного парка входят здания научно-просветительского характера. От транспортных артерий парк огражден плотной зеленью, служащей буфером от неблагоприятной среды (рисунок 1). Парк полностью находится на энергетическом самообеспечении.

Еще один яркий пример трансформации этно-образа – ландшафтный парк в пойме реки Ала-Арча. В основе концепции «Этно-парка» Айданы Тыныбековой лежит идея возврата к древним, изначальным взаимоотношениям человека и окружающего мира, когда человек еще не отделился от природы окончательно, а осознавал себя ее частью. Воссоздать то время, когда человек только формировал картину мира, когда только начинал видеть в стихиях проявление мистической силы. В композиции использованы древние тотемные знаки, носившие сакральный смысл: треугольник, спираль, солнце, птица, орнаменты и т. п.

В ткань композиции вплетены древние петроглифы всемирно известного плато «Саймалуу Таш» в Нарынской области. Следы вымерших животных и птиц – знаки прошлого – незримо присутствуют здесь. На одной стороне спираль, опускающая нас в подземный мир, на другой стороне спираль, поднимающая нас в гору, как символ единения с небом. Ритм композиции как будто резонирует и излучает волны в ответ на звуки бубна шамана (рисунок 2).





Рисунок 1 – Биосферный парк по улице манасчы Саякбая Каралаева



Рисунок 2 – Этно-парк в пойме реки Ала-Арча

В настоящее время бульвары являются одним из важных элементов озеленения современного города и по своему значению занимают промежуточное положение между городским парком и рядовыми уличными посадками. Устройство бульваров на улицах способствует регулированию транспортно-пешеходного движения, создает неповторимый линейный архитектурный ансамбль, повышая декоративный уличный облик и улучшая их санитарно-гигиеническое состояние [3]. Бульвары служат источниками тени, противозумным барьером, фильтром воздуха от газов, дыма, пыли и т. д. Благодаря этому, на бульваре создаются благоприятные условия для отдыха и коммерческой деятельности. Устройство бульваров значительно улучшает архитектурный облик городской среды.

В комплексной работе выпускниц 2020 г. Мирлан кызы Жамилы и Алии Насырбековой очень ярко отражены образы из произведений Чингиза Айтматова (рисунки 3, 4).

Идеей и концепцией бульвара является отражение творчества писателя Ч.Т. Айтматова в генплане и композиции объектов бульвара. «Зооморфик» (Zoomorphic) – одно из таких относительно новых направлений в проектировании и строительстве, базирующееся на создании образов, ассоциирующихся



Рисунок 3 – Бульвар Айтматова. Среда и оборудование



Рисунок 4 – Бульвар Айтматова. Объекты обслуживания



с формами животного мира. Любой объект зоологического морфотипа может стать прототипом образа проектируемого сооружения. В дизайне и художественном творчестве направление «зооморфик» возможно самое древнее. Оно идёт ещё от наскальных рисунков, ритуальных масок и других культовых объектов и предметов обихода [4].

Так как бульвар назван в честь великого кыргызского писателя Ч.Т. Айтматова, было решено отразить его творчество мифологическими, эпическими мотивами. Постановка дизайна проблемы заключается в проектировании удобных и органичных объектов, отражающих семантический смысл произведений великого писателя в объектах, выполняющих как функциональные, художественные и просветительные функции, так и соответствующие композиционным решениям остальных зон бульвара.

В произведениях Айтматова гармонично вплетены легенды, притчи кыргызского народа. Общеизвестны его легенды о птице Доненбай из романа «И дольше века длится день» и матери-оленихе из повести «Белый пароход». Композиционным приемом данного проекта является трансформация силуэтов животных из рассказов писателя, попытка органично вписать в эти композиции утилитарную функцию. Спроектированы детские площадки, соответствующие современным тенденциям, предложена галерея на открытом воздухе, несущая культурно-образовательную функцию, амфитеатр, имеющий развлекательную функцию, а также летний кинотеатр.

Помимо объектов, находящихся на поверхности земли, предлагается обустройство подземного торгового центра и парковки с целью экономичного и рационального использования территории.

Генплан был разработан по мотивам и образам персонажей произведений Чынгыза Айтматова таких как: из «Белого парохода» – рыбки (детская площадка), Бугу эне (амфитеатр с зоной для беседок); «Когда падают горы» – снежный барс (зона тихого отдыха с водными устройствами); «Плаха» – волчица Акбара (выставочная галерея, посвященная Ч. Айтматову); «Прощай, Гульсары» – лошадь (зона активного отдыха – скейтпарк); «Ранние журавли» – журавль (1 крыло – зона массовых мероприятий – кинотеатр, 2 крыло – зона прогулочного отдыха); центральная часть бульвара напоминает горы и холмы, природу Кыргызстана. Это то, что объединяет весь растительный и животный мир большинства произведений великого писателя. Ч. Айтматов учит любить природу, ведь дальнейшее благополучие жизни человека будет напрямую зависеть от того, в каком состоянии будет природа. Если она будет погибать, то погибнет и весь мир.

Одной из последних поисковых работ, направленных на реабилитацию территорий города, стала работа по проектированию буферного парка дипломницы Айпери Пазыловой. Дипломный проект разрабатывался для территории по улице Льва Толстого г. Бишкека (между улицами Байтик Баатыра и Ибраимова).

Территорией проектирования является участок рядом с железной дорогой. Парк разработан в целях лучшего использования природных условий для организации отдыха населения и проведения разнообразной культурно-просветительной и физкультурно-оздоровительной работы среди взрослых и детей. Основной задачей при проектировании парка являлось формирование буферного пространства между железной дорогой и примыкающим жилым районом. Для многих горожан выход на улицу с семьёй недалеко от дома является единственно возможным вариантом погулять с ребёнком, пообщаться с ним [5, с 173].

В последнее время в Кыргызстане превалирует современный западный стиль жизни и дизайна, теряется национальный колорит. Была поставлена задача, чтобы люди, посетившие парк ощущали, что они находятся в Кыргызстане.

Безусловно, история – это наше культурное наследие. У нас у всех есть прошлое, есть свои корни, есть свои традиции. Не зная нашего прошлого, мы не сможем строить наше будущее. Без изучения истории невозможно воспитать полноценного человека, не научив его уважать предков, историю страны. Каждый символ, использованный в парке, взят из традиционных орнаментов и имеет свою трактовку, орнаменты и темы, вдохновленные природой и племенными традициями [1] (рисунок 5).

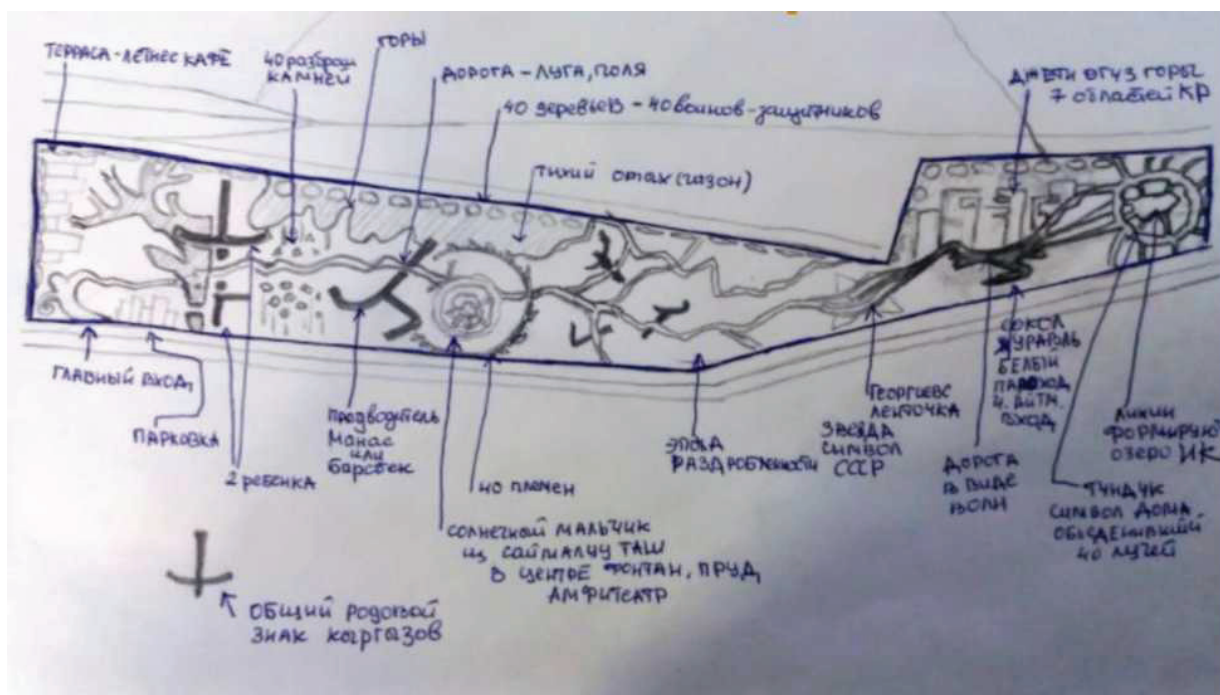


Рисунок 5 – Эскиз буферного парка по улице Льва Толстого г. Бишкек (между улицами Байтик Баатыра и Ибраимова)

Композиция генплана парка навеяна мотивами из истории Кыргызстана. Слева направо семантически отображается история развития кыргызского народа, начиная с образов Умай эне и Бугу эне и заканчивая тундуком (символ единства народа), с Джети-огуз (7 областей) и центром композиции под тундуком – озером Иссык-Куль. Парк (рисунок 6), начинается с объекта «Умай Эне» – прародительницы кыргызского народа, это главный вход, приводящий на большую детскую игровую площадку в виде «Бугу Эне» (Мать Олениха) с двумя детьми. Затем начинается прогулочная зона по галерейному пространству, ведущему к объекту «Манас» – это зона отдыха (рисунок 7), в которой крутится колесо с 40 наконечниками, функционально это амфитеатр. Далее символическая зона междоусобиц и раздробленности кыргызских племен, функционально это спортивная площадка. «Междоусобица» заканчивается и плавно переходит в период становления республики в составе СССР, роста промышленности, развития сельского хозяйства и науки – площадка с фонтанами, символизируемая колосьями пшеницы (рисунок 8). Далее образ Сокола – символа свободы и как исторический период – постсоветское становление государственности. Там же находится второй вход и тихая зона, напоминающая горы Джети-огуз или 7 областей. Сокол переходит в тундук – символ единства народа. Там же и находится пруд, символизирующий жемчужину Кыргызстана – Озеро Иссык-Куль и круговая прогулочная дорожка. Со стороны железной дороги, для полного отчуждения территории парка от железнодорожного полотна, помимо озеленения организована зона для занятий скалолазанием, которая является символом горной гряды.

Главная дорога обозначает путь становления Кыргызской народности как единого Государства, а территории вдоль дороги напоминают зеленые луга Кыргызстана, сверху проложена велосипедная дорожка, повторяющая контуры гор.

Парк спроектирован в соответствии с требованиями устойчивости, получающий часть электричества и воды на свои нужды от окружающей среды. Используются солнечные панели, оборудование по



Рисунок 6– Генеральный план буферного парка по ул. Льва Толстого, г. Бишкек (между улицами Байтик Баатыра и Ибраимова).



Рисунок 7 – Фрагмент зоны отдыха и амфитеатр «Манас» буферного парка по ул. Льва Толстого, г. Бишкек (между улицами Байтик Баатыра и Ибраимова)

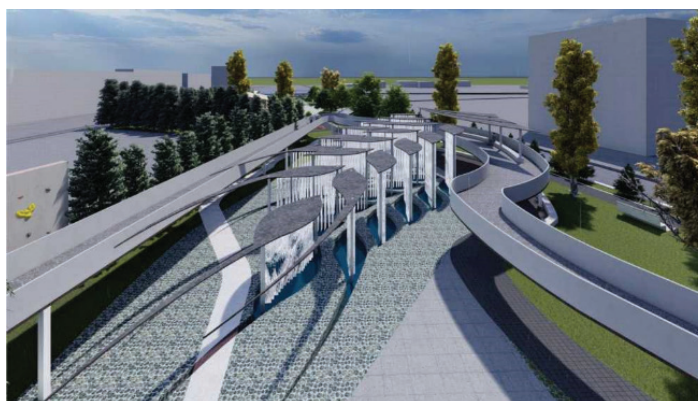


Рисунок 8 – Фрагмент фонтанов «Колосья пшеницы» буферного парка по ул. Льва Толстого, г. Бишкек (между улицами Байтик Баатыра и Ибраимова)



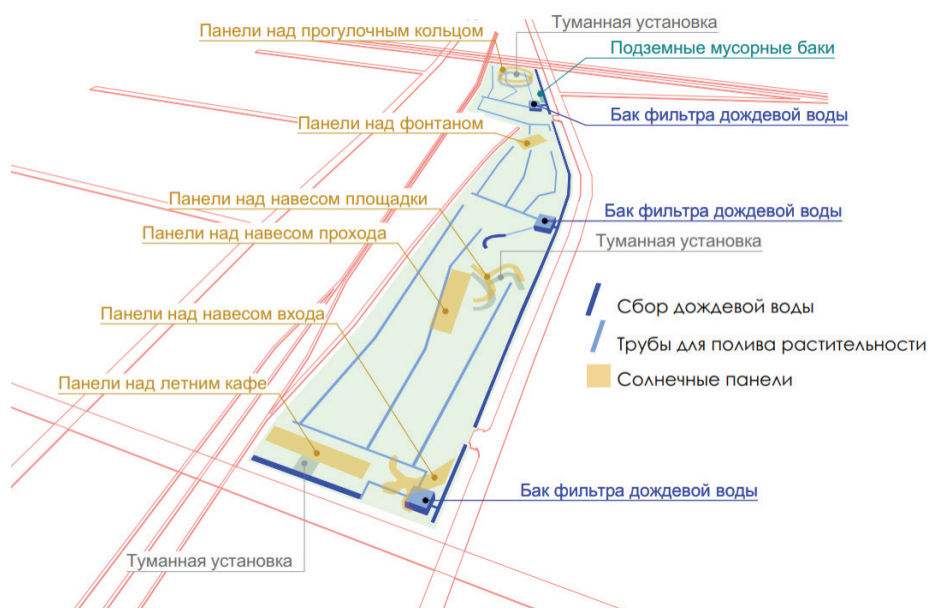


Рисунок 9 – Схема инновационных решений буферного парка по ул. Льва Толстого, г. Бишкек (между улицами Байтик Баатыра и Ибраимова)

сбору и фильтрации воды для полива газонов, что очень актуально в последнее время ввиду недостатка поливной воды в весенний и летний период. На западе и на востоке расположены подземные мусоросборники, вывоз мусора организуется через подземные мусоропроводы. Также имеются туманные установки в летнем кафе и под некоторыми навесами в зонах отдыха, что очень актуально в жаркий период года, работающие от своих солнечных панелей (рисунок 9).

Таким образом, создание полноценной социальной среды, увеличение экономического потенциала территорий, расширение функционального значения объектов, построение сценариев территории в режиме 24/7 и, одновременно, сохранение исторического и генетического кода, создание уникального образа, создание комфортной и рациональной транспортной структуры, безопасной для пешехода и доступной для людей с ограниченными возможностями, сохранение и выявление исторически ценных фрагментов территории с фиксацией их в пространстве знаковыми средствами – является неотъемлемой частью современного проектирования. Человек не оторван от природы: он растворен в ней, поэтому и работает, и отдыхает интереснее, продуктивнее.

Поступила: 21.06.23; рецензирована: 05.07.23; принята: 10.07.23.

#### Литература

1. *Рындин М.В.* Киргизский национальный узор [«Киргизский народный повествовательный узор»]. Материалы собраны и обработ. худож. М.В. Рындиным. Киргиз. филиал Акад. наук СССР и Гос. Эрмитаж. Ленинград; Фрунзе: Тип. Гос. Эрмитажа, 1948 (Л.). 102 с.
2. *Асилбекова В.М.* Комплекс петроглифов Саймалуу-Таш – уникальный памятник искусства мирового значения / В.М. Асилбекова // Наука, образование и культура. 2020. № 6 (50). С. 100–107.
3. *Преловская Е.С.* Бульвары: архитектурный облик прошлого и настоящего / Е.С. Преловская, Е.В. Пуляевская // Вестник ИргТУ. 2015. № 2 (97). С. 116–120.
4. *Старостина Л.Г.* Архитектура в стиле зооморфик / Л.Г. Старостина // Архитектура и время. 2018. № 3. С. 2–7.
5. *Шнейдер Э.В.* Детские игровые элементы в уличных пешеходных пространствах городской среды / Э.В. Шнейдер, Ю.Н. Смирнов // Вестник КРСУ. 2022. Т. 22. № 4.