

## РОЛЬ СОЦИАЛЬНЫХ ИНСТИТУТОВ ПО СИСТЕМАТИЗАЦИИ МИГРАЦИОННЫХ ПОТОКОВ В КЫРГЫЗСКОЙ РЕСПУБЛИКЕ

*Арзыбаева Менди Абдисалимовна*, аспирант института инновационных технологий им. Ш. Мусакожоева, Кыргызстан, г. Бишкек, ул. Тоголок Молдо, дом 58

**Аннотация:** В статье рассматриваются вопросы, связанные с правовым обеспечением миграционных процессов, которые сильно влияют на защиту прав мигрантов. В данном случае, во-первых, сами мигранты из нашей республики не всегда соблюдают законодательство в стране пребывания, поэтому становится проблематичным при консульской поддержке в случае нарушения законодательства в стране пребывания. В данной статье рассматриваются вопросы связанные с правовым обеспечением граждан и организации системы консультации для эмигрантов. Многие вопросы, связанные с миграционными правилами нахождения в таких странах как Россия, Казахстан регулируется нормативно-правовыми документами ЕАЭС, но однако на практике превалирует внутреннее законодательство этих стран. Данный вопрос должен выходить на новый уровень развития. Несмотря на то, что Россия дает кыргызстанцам довольно лояльные нормативные правила, а вот Казахстан больше ориентируется на внутренние требования. В связи с этим в статье мы предлагаем некоторые пути решения данного вопроса.

**Ключевые слова:** миграционные процессы, мигранты, консульская поддержка, эмиграция, трудовая миграция, правовые нормы, законодательство по миграции, страна пребывания, регистрация.

### КЫРГЫЗ РЕСПУБЛИКАСЫНДА МИГРАЦИЯ АГЫМДАРЫН СИСТЕМАЛООДАГЫ СОЦИАЛДЫК ИНСТИТУТТАРДЫН РОЛУ

*Арзыбаева Менди Абдисалимовна*, Ш. Мусакожоева атындагы Инновациялык технологиялар институтунун аспиранты, Кыргызстан, Бишкек ш., Тоголок Молдо коч., 58

**Аннотация:** Макалада мигранттардын укуктарын коргоого катуу таасир тийгизген миграциялык процесстерди укуктук жактан камсыз кылууга байланышкан маселелер талкууланат. Мындай учурда, биринчиден, республикабыздан келген мигранттар өзүлөрү жашаган мамлекеттеги мыйзамдарды дайыма эле сакташпайт, ошондуктан, келген өлкөдөгү мыйзамдар бузулган учурда консулдук колдоо көрсөтүү көйгөйлүү болуп калат. Бул макалада жарандарды укуктук жактан камсыздоо жана эмигранттарга консультация берүү тутумун уюштуруу маселелери талкууланат. Россия, Казакстан сыяктуу өлкөлөрдө жүрүү үчүн миграциялык эрежелерге байланыштуу көптөгөн маселелер ЕАЭБдин ченемдик документтери менен жөнгө салынат, бирок иш жүзүндө бул өлкөлөрдүн ички мыйзамдары үстөмдүк кылат. Бул маселе өнүгүүнүн жаңы деңгээлине чыгышы керек. Россия кыргызстандыктарга ченемдик укуктук ченемдерди бергенине карабастан, Казакстан ички талаптарга көбүрөөк көңүл бурат. Ушуга байланыштуу, макалада биз бул маселени чечүүнүн айрым жолдорун сунуштайбыз.

**Негизги сөздөр:** миграциялык процесстер, мигранттар, консулдук колдоо, эмиграция, эмгек миграциясы, укуктук ченемдер, миграция боюнча мыйзамдар, келген өлкө, каттоо.

### ROLE OF SOCIAL INSTITUTIONS IN SYSTEMATIZING MIGRATION FLOWS IN THE KYRGYZ REPUBLIC

*Arzybaeva Mendi Abdisalimovna*, postgraduate student of the Institute of Innovative Technologies named after Sh. Musakozhoeva, Kyrgyzstan, Bishkek, st. Togolok Moldo, building 58

**Resume.** The article discusses issues related to the legal support of migration processes, which strongly affect the protection of migrants' rights. In this case, firstly, the migrants themselves from our republic do not always comply with the legislation in the country of stay, therefore, it becomes problematic with consular support in case of violation of the legislation in the country of stay. This article discusses issues related to the legal support of citizens and the organization of a consultation system for emigrants. Many issues related to the migration rules for staying in such countries as Russia, Kazakhstan are regulated by the EAEU regulatory documents, but in practice, the domestic legislation of these countries prevails. This issue should reach a new level of development. Despite the fact that Russia gives Kyrgyzstanis fairly loyal regulatory rules, Kazakhstan is more focused on internal requirements. In this regard, in the article we offer some ways to solve this issue.

**Key words:** migration processes, migrants, consular support, emigration, labor migration, legal norms, legislation on migration, host country, registration.

Самым многострадальным вопросом в части миграционного законодательства является проблема учета въезда и выезда граждан и одновременно определение статуса граждан.

Экономист Лоренц довольно четко описал показатель в контексте кривой линии статистического распределения доходов так называемая кривая по его имени, одновременно вел поправочные параметры.

*Таблица 1.*

Денежные доходы населения КР (поправочные параметры для кривой Лоренца).

Группы населения по размеру денежных доходов, %	Доля денежных доходов в группе, %
11	8
22	8
33	8
44	15
56	15
67	16
78	15
89	15
100	0

Источник: рассчитано автором.

Поясняем, что для последующего расчета следует разбить все население страны на девять равных групп, по числу входящих в них домохозяйств (по 11%).

Посмотрим на алгоритм построение индекса Джини например. Первая часть исследуемого населения получила 8% доходов предусмотренных для всех, то данное графическое изображение будет точкой А, чтобы определить точку В необходимо математическое действия сложения первых 11% и последних 11% в этом случае мы можем выстроить индекс Джини и определенные результаты.

*Таблица 2.*

Форма алгоритма построения индекса Джини

Процент- ные группы населения	Объем денежных доходов населения, в % к итогу	Доля денежных доходов нарастающим итогом, %	Площадь треуголь- ника	Пло- щадь прямо- уголь- ника	Общая пло- щадь фигуры , $S_i$
11	8	8	44.0	0	44
22	8	16	44.0	88	132
33	8	24	44.0	176	220
44	15	39	82.5	264	346.5
56	15	54	82.5	429	511.5
67	16	70	88.0	594	682
78	15	85	82.5	770	852.5
89	15	100	82.5	935	1017.5
100	0	100	0.0	1100	1100
					4906

Источник: авторские расчеты.

Для построения кривой Лоренца нужно отложить по оси X значения 1-го столбца, а по оси Y - значения 3-го столбца.

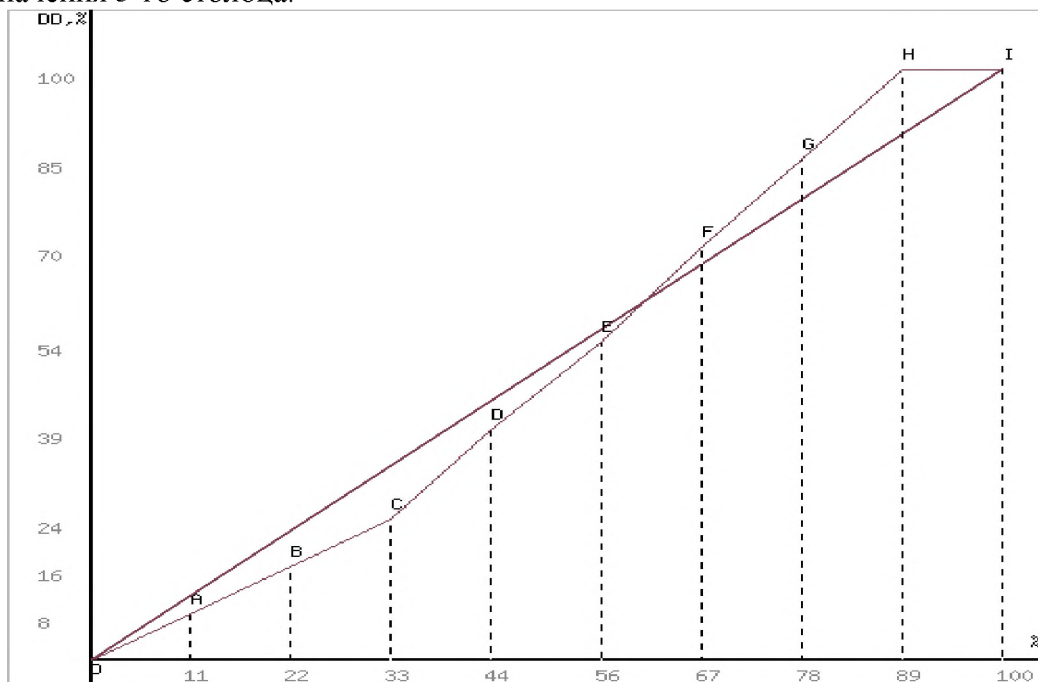


Рис. 3. Расчет коэффициентов концентрации доходов (индекса Джини) в сфере культуры и социального сектора. Источник: авторские расчеты

В нашем случае коэффициент Джини равен-08: Данный коэффициент имеет пределы от 0 до 1. Чем данный показатель приближается к единице тем выше сосредоточены доходы

отдельных групп населения в данном случае богатые, чем выше концентрация и расслоения населения по уровню доходов.

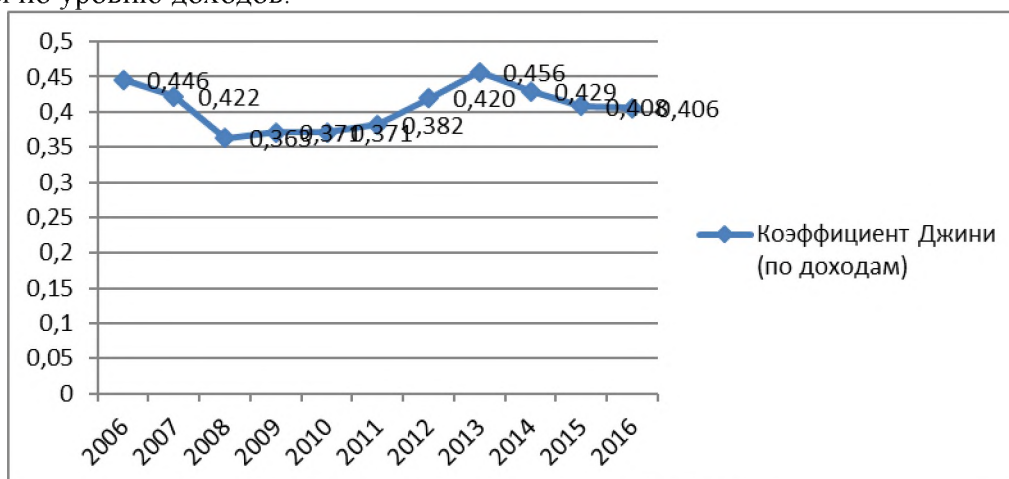


Рис.4. Коэффициент Джини в 2006-2016 гг.  
Источник: рассчитано автором

Данные рис. 4. показывают, что в рамках доходов приближение к единице имеет среднее значение.

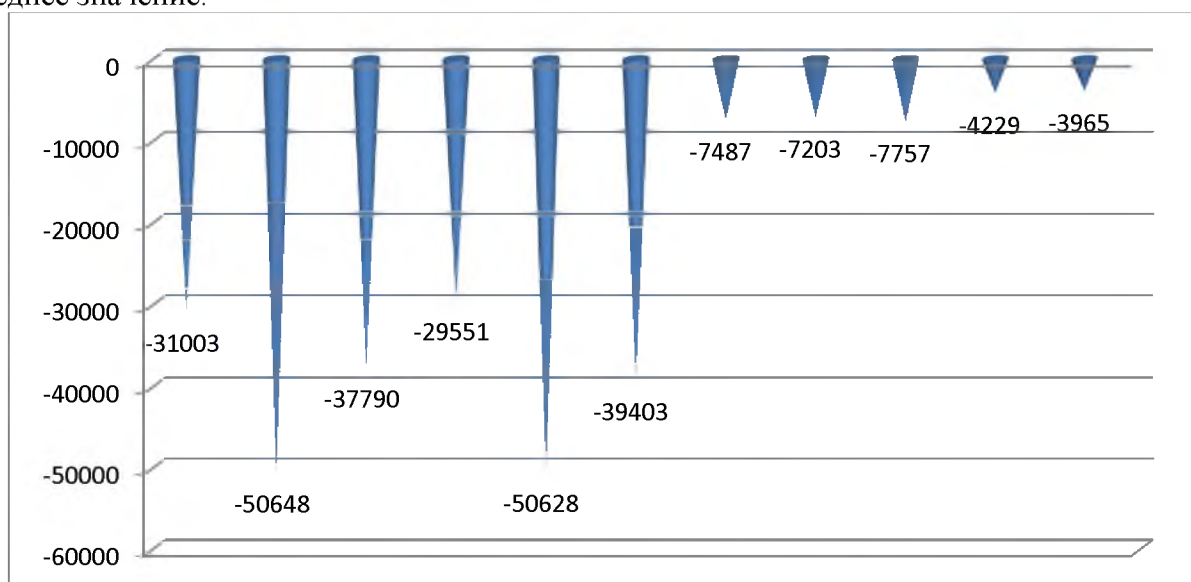


Рис. 5. Процессы внутренней миграции в КР, 2008-2018 гг. (человек)  
Источник: данные НСК КР, отчеты 2019 г.

Как видно из данных рис. 5, миграционные процессы были довольно высоки начиная с 2008 года мы смогли дать оценку параметрам миграции, самый низкий уровень данного показателя отмечен в 2016-м. Миграционные процессы сами по себе довольно остро реагируют на политические, экономические процессы. Соответственно если в политико-экономическом плане в республике все хорошо, то процессы миграции имеют более стабильный характер.

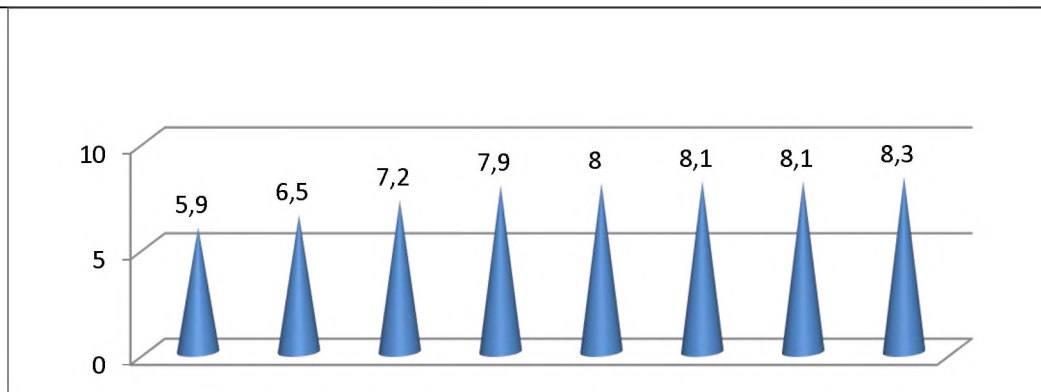


Рис.6. Доля занятых в социальной сфере КР, включая культуру, в % от всего занятого населения в 2011-2018 гг. Источник: данные НСК КР, МОиН КР, МЗ КР, отчеты 2019 г.

Как видно из рис. 6, флюктуация в данном изучаемом секторе недостаточно оптимистична, так как рост занятых составил всего 2,2%, несмотря на демографический рост населения республики.

Этот показатель наглядно представил экономист Лоренц в виде кривой фактического распределения дохода (кривая Лоренца).

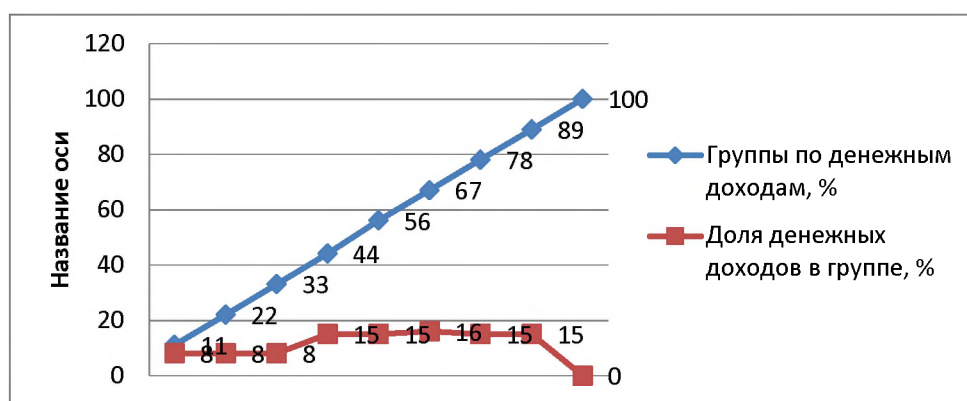


Рис.7. Денежные доходы населения Кыргызской Республики (поправочные параметры для кривой Лоренца) Источник: рассчитано автором.

Что касается реестра госуслуг населению, оказываемых органами исполнительной власти и их структурными подразделениями, утвержденного постановлением ПКР от 28.12.2000 г. за № 759, в нем перечислены 184 бесплатных и 248 платных услуг. Позже реестр изменялся и дополнялся 15 раз, но изменения имели односторонний характер: из реестра по инициативе госорганов исключались бесплатные госуслуги и добавлялись платные.

В 2009-2010 гг. в стране провели инвентаризацию госуслуг, которых оказалось более 20 тысяч наименований. Из них более 19 700 были платными. Притом к категории услуг был и отнесен не только услуги, но и контрольные, разрешительные, надзорные, вспомогательные функции госорганов.

К тому же госорганы, вне наличия соответствующих решений ПКР, согласовав с анти монопольным органом, вводили в действие произвольный набор «услуг», обязательных и платных для населения. Эксперты сделали вывод: система госуслуг фактически коммерциализировалась в целях пополнения специальных счетов госорганов. Распоряжались этими спецсчетами, на которые поступала и плата за услуги, главы госорганов. К примеру, в 2011- 2012 гг. общий размер сумм на спецсчетах госорганов достиг 6 млрд. сомов. В стране фактически действовала параллельная система финансирования госорганов за счет взимания от населения платы за «услуги». И по сути, эта система представляла собой систему дополнительных налогов с населения.

Поскольку развитие экономики в Кыргызстане происходит, в основном, в соответствии с тенденциями глобализации и исходящих из этого требований, весьма актуальным аспектом для страны, декларирующей приоритетную социальную направленность развития, усиление социальной ориентации экономики, выступает разработка ряда рекомендаций, которые должны изменить ситуацию в финансировании социальной сферы. Особое место занимает в этом процессе применение нормативно-целевых методов планирования, позволяющих обеспечить прямую и четкую взаимосвязь, возникающую между распределением бюджетных ресурсов и частных инвестиций, и влияющую на фактические или планируемые результаты их использования.

### Литература

1. Абдырашов М.А. Методологические подходы к вопросам учета, анализа и оценки масштабов трудовой миграции [Текст]. / М.А. Абдырашов, В.Н. Дмитриенко. / Вестник Кыргызско-Российского Славянского университета. - 2002.- №2.
2. Абылкаликов С. И. Экономические теории миграции: рабочая сила и рынок труда [Текст] / С.И. Абылкаликов, М.В. Винник. / Бизнес. Общество. Власть. - 2012. - №12. - С. 1-19.
3. Арабаев Ч.И. Государственное правовое регулирование миграционных процессов [Текст] / Ч.И. Арабаев, А.М. Абакирова. - Бишкек, 2004.
4. Архипов В.Я. Международная миграция рабочей силы в Азии (70-80-е годы) [Текст] / В.Я. Архипов /Труды Института востоковедения РАН. -М., 1997.
5. Боришполец К. Миграционные риски стран Центральной Азии [Текст] / К. Боришполец, А. Бабаджанов /Аналитические записки МГИМО (У) МИД России. Вып. 2(22). - М., 2007.
6. Мукомель В. И. «Мигранты на рынке труда: профили, мобильность, незаконная и неформальная занятость//Трудовая миграция: тенденции, политика, статистика». Материалы чтений памяти Е. Тюрюкановой. -М., 2012.
7. Варшавер Е.А., Рочева А.Л., Кочкин Е.В., Кулдина Е.С. «Киргизские мигранты в Москве: результаты количественного исследования интеграционных траекторий». ЦИМЭ РАНХиГС, 2014.
8. Андерсон К., Барбоне Л. Международный опыт в сфере защиты прав трудовых мигрантов и его применение в Кыргызстане. - Б., 2010.