

УДК 728.03(575.2)
DOI: 10.36979/1694-500X-2022-22-4-105-113

ИСТОКИ И РАЗВИТИЕ АРХИТЕКТУРЫ ЖИЛИЩА КЫРГЫЗСТАНА

Р.Д. Муксинова, З.Р. Муксинова

Аннотация. Рассмотрены генезис и этапы развития архитектуры традиционного жилища кыргызов с древнейшего периода до начала XX века. От мобильного жилища, сформировавшегося в кочевой период жизни кыргызов, до стационарных жилых домов. Проанализированы особенности возникновения и конструктивные элементы древнейших стационарных жилищ – землянок и юрт, кочевых жилищ Алтая и народов севера. Приводятся примеры и описываются постоянные жилища дома-усадыбы в районах оседлого земледелия VI–XII вв., а также особый вид жилища – караван-сарай. Особое внимание уделено народному жилищу XVII – начала XX в., раскрываются его типологические особенности. Приведена типология традиционных жилищ на территории страны, которая включает горный, предгорный и равнинный типы домов. Описаны особенности их архитектурно-планировочной и объемно-пространственной организации, а также конструктивные приемы. Обоснована историческая преемственность традиций народов Центральноазиатского региона. Установлена роль взаимодействия культуры в развитии архитектуры жилища Кыргызстана.

Ключевые слова: генезис; жилище; этнический состав; типологические особенности; преемственность традиций; взаимодействие культур; архитектура Кыргызстана.

КЫРГЫЗСТАНДЫН ТУРАК ЖАЙ АРХИТЕКТУРАСЫНЫН ПАЙДА БОЛУУСУ ЖАНА ӨНУГҮҮСҮ

Р.Д. Муксинова, З.Р. Муксинова

Аннотация. Макалада байыркы доордон XX кылымдын башына чейинки кыргыздардын салттуу турак жай архитектурасынын генезиси жана өнүгүү этаптары каралат. Кыргыздардын көчмөн жашоосунда калыптанган көчмө турак жайдан баштап, стационардык турак жайларга чейин. Эң байыркы стационардык турак жайлардын – жер төлөлөр менен боз үйлөрдүн, Алтайдын жана түндүк элдердин көчмөн турак жайларынын пайда болуу өзгөчөлүктөрү жана түзүмдүк элементтери талдоого алынган. Мисалдар келтирилип, VI–XII кылымдарда отурукташкан дыйканчылык аймактарындагы туруктуу турак жайлар үйлөр, ошондой эле турак жайдын өзгөчө түрү – кербен сарайлар сүрөттөлөт. XVII кылымдан тартып XX кылымдын башына чейинки элдик турак жайга өзгөчө көңүл бурулуп, анын типологиялык өзгөчөлүктөрү ачылып көрсөтүлөт. Өлкөнүн аймагындагы салттуу турак жайлардын типологиясы келтирилген, ага тоодогу, тоо этектериндеги жана түздүк тибиндеги үйлөр кирет. Алардын архитектуралык-пландоо жана көлөмдүк-мейкиндик уюштуруу өзгөчөлүктөрү, ошондой эле конструктивдүү ыкмалары баяндалган. Орто Азия чөлкөмүнүн элдеринин салттарынын тарыхый уланмалуулугу негизделген. Кыргызстанда турак-жай архитектурасын өнүктүрүүдө маданияттардын өз ара карым-катышынын ролу белгиленген.

Түйүндүү сөздөр: генезис; турак жай; этникалык курамы; типологиялык өзгөчөлүктөрү; салттардын уланмалуулугу; маданияттардын өз ара карым-катнашы; Кыргызстандын архитектурасы.

ORIGINS AND DEVELOPMENT OF HOUSING ARCHITECTURE IN KYRGYZSTAN

R.D. Muksinova, Z.R. Muksinova

Abstract. The genesis and stages of the development of the architecture of the traditional dwelling of the Kyrgyz from the ancient period to the beginning of the XX century are considered. The stages of the emergence of housing from

the mobile, formed during the nomadic period of the life of the Kyrgyz to stationary residential buildings are being studied. The features of the emergence and structural elements of the oldest stationary dwellings - dugouts and yurts, nomadic dwellings of the Altai and the peoples of the north are analyzed. Examples are given and descriptions are given of the permanent dwellings of the house-estate in the areas of settled agriculture of the 6th-12th centuries, as well as a special type of caravanserai dwelling. Their architectural-planning and volume-spatial solutions are described. Special attention in the work is given to the people's dwelling of the 17th - early 20th centuries. The typological features of the traditional dwelling of Kyrgyzstan of this period are revealed. A typology of traditional dwellings on the territory of Kyrgyzstan is given, which includes mountain, foothill and flat types of houses. The features of their architectural-planning and volume-spatial organization, as well as constructive techniques are described. The historical continuity of the traditions of the peoples of the Central Asian region is substantiated. The role of interaction of cultures in the development of housing architecture in Kyrgyzstan is established.

Keywords: genesis; housing; ethnic composition; typological features; continuity of traditions; interaction of cultures; architecture of Kyrgyzstan.

Рассматривая вопрос развития архитектуры современного жилища Кыргызстана нельзя не углубиться в историю появления первых прототипов жилищ, появившихся на его территории. Чтобы понять и представить поступательное развитие архитектуры жилища кыргызов, надо сначала опуститься до истоков его появления. В исследуемый нами период существовало две разновидности типа жилища: мобильное (переносное) и стационарное (постоянное).

Результаты исследований археологических материалов в горных районах Алтая показали, что первые жилища представляли собой круглые землянки. Резко-континентальный климат и горные условия вынуждали прибегать к строительству землянок (жеруй).

Экстраполируя функции современной юрты к древнему жилищу, можно получить архитектурный облик жилища ледникового периода. Анализируя конструктивные элементы юрты и кочевых жилищ Алтая и северных народов, и интерполируя их от современного состояния к древнему, можно воссоздать элементы несущих конструкций древнейшей землянки, которую можно считать стационарным жилищем.

Кочевой характер ведения хозяйства в горных условиях – основная причина возникновения переносных жилищ. Много сведений о происхождении кочевых жилищ содержится в трудах С.И. Вайнштейна [1]. Сходство в названиях этого жилища – юрты – в тюркских языках указывает на определенное единство ее происхождения.

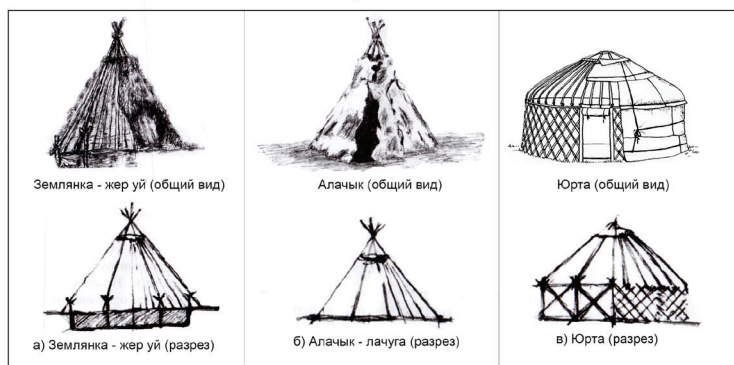
Имеются различные точки зрения о времени появления юрты, порой весьма противоречивые. Одним из первых ученых по этому поводу высказался Н.Н. Харузин. Касаясь истории юрты, он писал, что она «вне сомнения должна была пройти долгий путь, прежде чем развиться до настоящего ее вида. Но проследить это развитие последовательно нелегко: возможно на основании имеющегося материала лишь наметить это развитие в общих чертах и выразить некоторые гипотезы. Суть их сводилась к тому, что юрта возникла из чума в процессе его модификации» [2].

«Архитектура юрты превратилась в модульную систему, единицей модуля являются размеры «кереге», так называемый «канат», параметры которого рассчитаны так, чтобы в собранном виде ее можно было транспортировать вьючным способом, а в развернутом виде соответствовала требованиям параметров и пропорций юрты» [3].

В целом «кыргызская юрта представляет собой сборно-разборную мобильную строительную конструкцию в виде пространственной сферической оболочке» [3]. Юрты были известны древним жителям Саяно-Алтая и средневековым кочевникам Средней Азии, Казахстана, Южной Сибири (рисунок 1).

«Постоянное жилище в виде обычного дома или дворца появилось и развилось в районах оседлого земледелия в VI–XII вв. С VI по XII в. в Семиречье наиболее распространенными типами жилья были дома-усадыбы» [4] (рисунок 2).

Археологами наиболее детально изучены жилые дома X–XII вв. Кранореченского городища в Чуйской долине и городищ Ак-Тепе в Таласской долине [5]. Один из них – жилой дом ремесленника – находился во дворе, окруженном глинобитной стеной – дувалом. Прямоугольный двор с размером



Древнее жилище кочевников в Центральной Азии

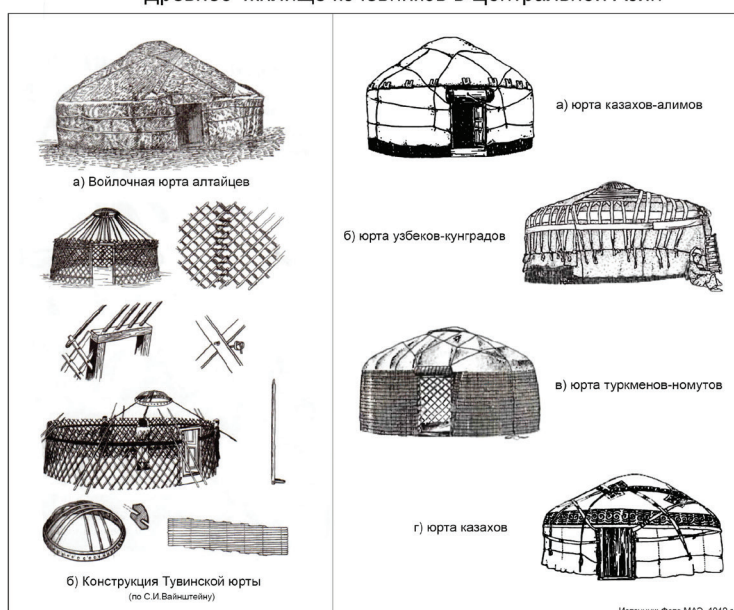
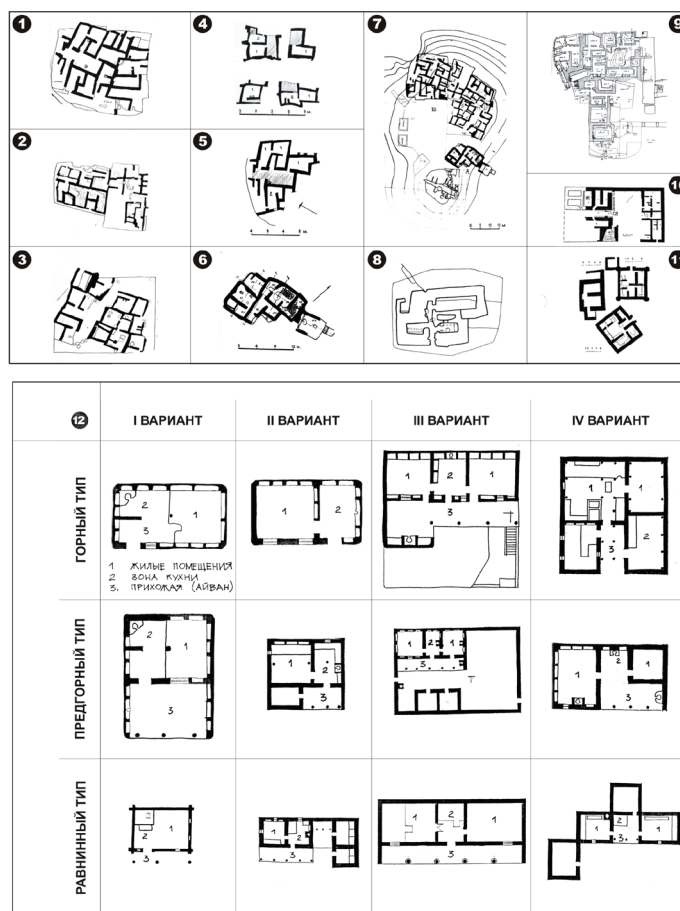


Рисунок 1 – Древнее переносное жилище кочевых народов.

сторон 18×17 м разделен на жилую и хозяйственную части. Жилая часть состоит из шести комнат. Три из них жилые, а в остальных размещалась винодельческая мастерская. Дом построен из битой глины и саманного кирпича размером $40 \times 20 \times 10$ см. Толщина межкомнатных перегородок – 25 см. Перекрытия сводчатые, из сырцового кирпича.

Другая жилая постройка была сооружена в два этажа. На первом этаже было 6–8 узких помещений от 15 до 27 м². Подъем на второй этаж осуществлялся по пандусу или перекидному трапу. К дому примыкал двор, обнесенный глинобитной стеной. В одном из углов двора находилось семейное кладбище.

На «городище Ак-Тепе в Таласской долине вскрыта усадьба состоятельного горожанина X–XII вв. Дом имел в плане форму прямоугольника с размером сторон 40×60 м. Жилой дом усадьбы состоит из 6 узких длинных помещений размером $2,4 \times 10,0$ м. Стены сложены из сырцового кирпича и пахсы. Выход из помещений с арочными дверными проемами имелся только во двор. Перекрытия над помещениями сводчатые, внутренние стены расписаны орнаментом» [5].



1-7 Планы раскопок различных периодов Карабулакского поселения X-XII в. (по Г. А. Брыкиной).
 8. План раскопок поселения Кара-Булак X-XII вв. (по Г.А. Брыкиной).
 9. План раскопок усадьбы поселения Кайрагач (по Г.А. Брыкиной).
 10. План раскопок Буранинской усадьбы XI в. (по В. М. Массону, В. М. Плоских).
 11. План раскопок жилых домов Краснореченского городища XXII в. (по П.Н. Кожемяко).
 12. Типологическая классификация традиционного сельского жилища. (по Р.М. Муксинову).

Рисунок 2 – Типологическая классификация традиционных жилищ и их истоки

Согдийский дом V–VIII вв. получает дальнейшее развитие, особенно с середины VIII до X в. включительно. Остатки жилищ были найдены на территории Чуйской, Таласской и Ферганской долин.

«Особым видом жилищ были караван-сарай, предназначенные для временного пребывания людей, сопровождающих караваны паломников и путешественников» [4].

На территории древнего Сарыча во время раскопок был обнаружен укрепленный жилой дом согдийцев. Он представлял собой двухэтажное здание, состоящее из двух комплексов комнат длиной от 6 до 8 м, шириной 2 м. Стены дома возведены из пахсы и сырцового кирпича размером 22×22×5 см или 28×13×10 см. Для устойчивости стены сужались кверху. Нижний этаж освещался бойницами размером 1,0×0,5 м. Междуэтажные перекрытия были деревянными. Помещения второго этажа перекрывались сводами, сложенными из клинчатых продолговатых сырцовых кирпичей. На втором этаже комнаты имели размеры 5,0×5,0 м. «Жилые дома строились без фундаментов и цоколей на выровненной горизонтальной площадке. Вместо них иногда у основания стены укладывались 1–2 ряда рваного или булыжного камня на лессовом растворе или сооружалась сплошная платформа из трамбованного лесса» [5].

«Народное жилище представляет собой важный раздел истории зодчества XVII – начала XX в. Именно в этой отрасли строительства находят непосредственное и полное отражение характер окружающего ландшафта, вкусы и потребности широких слоев населения. Веками накапливался в народном строительстве опыт, как предохранить жилище от нежелательных климатических воздействий, сделать его удобным и уютным. Жилище несет ясный отпечаток социальных условий, этнической принадлежности его обитателей, их бытового уклада и эстетических взглядов. Причем все это наиболее полно проявляется в народном жилище Кыргызстана XVII – начала XX в. – региона, где еще в средние века существовали оригинальные народные традиции, великолепная школа обработки камня, орнаментальной резьбы по дереву и ганчу, что предопределило необходимость всестороннего изучения этих объектов с подробной графической фиксацией. Попытаемся на конкретных примерах выявить характерные черты народного жилища Кыргызстана в различных селениях. Результаты исследований этих сооружений позволили сделать вывод, что в зависимости от природных условий региона как жилище, как и селение в целом, можно подразделить на три типа – горный, предгорный и равнинный» [6].

«К горному типу относятся дома, получившие название “памирские”. Характерными чертами, позволяющими выделить этот тип жилища, является кровля, покоящаяся на столбах, расставленных внутри жилища, особой конструкции дымовыводное отверстие и высокие глинобитные стены.

Дома строили с основным одноэтажные, но возводили и двухэтажные, в связи с чем мы их выделяем особо. Кровля в большинстве случаев плоская. Иногда второй этаж представлен в виде одной комнаты, называемой «балакана». Строили их обычно в горных районах. Теперь они популярностью не пользуются и их строительство совсем прекратилось.

Двухэтажные дома характерны для таджиков, живущих в горных местностях, а также узбеков.

Особенностью усадьбы припамирского жилища является размещение у дома примыкающих к нему хозяйственных построек под одной крышей» [7].

«Примечательным в домах этого типа является устройство деревянного ступенчато-сводчатого перекрытия. В потолке оставляется дымовое отверстие, которое по аналогии с юртой называют «тундук». Отверстие это служит не только для выхода дыма, но и для освещения, так как в стенах нет оконных проемов. Под ними на полу размещается очаг» [8].

Дома усадьбы припамирского типа в Кыргызстане строили кыргызские мастера. Это подтверждает давность их бытования у кыргызов. Многие мастера являются выходцами из Каратегина и Дарваза [5]. Данный тип жилища был заимствован у таджиков, проживающих в непосредственной близости с Кыргызстаном [8].

Жилище припамирского типа распространено на обширной территории, охватывающей Западное Припамирье, южные склоны Гиндукуша, восточный Туркестан.

«Как позволяют судить краткие описания, жилища подобного типа бытуют у кыргызов Джергетальского района Таджикистана (Каратегин) и у мургабских кыргызов.

Наличие жилищ-усадеб припамирского типа у алайских и приалайских кыргызов связано с этнической историей кыргызских племен тейиш и нойгут, пребывавших в прошлом в Каратегине.

Появление у кыргызов домов-усадеб припамирского типа – одного из древних типов оседлого жилища в Кыргызстане – обусловлено их длительным соседством с таджиками. По-видимому, этот тип жилища был воспринят кыргызами у таджиков еще до их расселения на территории современного местообитания (рисунок 3).

К домам предгорного типа можно отнести и припамирские, но основу его составляют ферганские, хотя название последних условно, так как границы их распространения выходят далеко за пределы Ферганы, включая и Восточный Туркестан.

Основные черты дома этого типа – плоская крыша, открытая терраса (айван), ниши (такча) в стенах внутри дома, двустворчатые двери. Имеется много вариаций этого типа жилища [8].

К подтипу ферганского дома следует отнести постройки с плоской двускатной кровлей, хотя и здесь отмечается довольно большое число вариаций, которые выражаются в форме кровли (разная

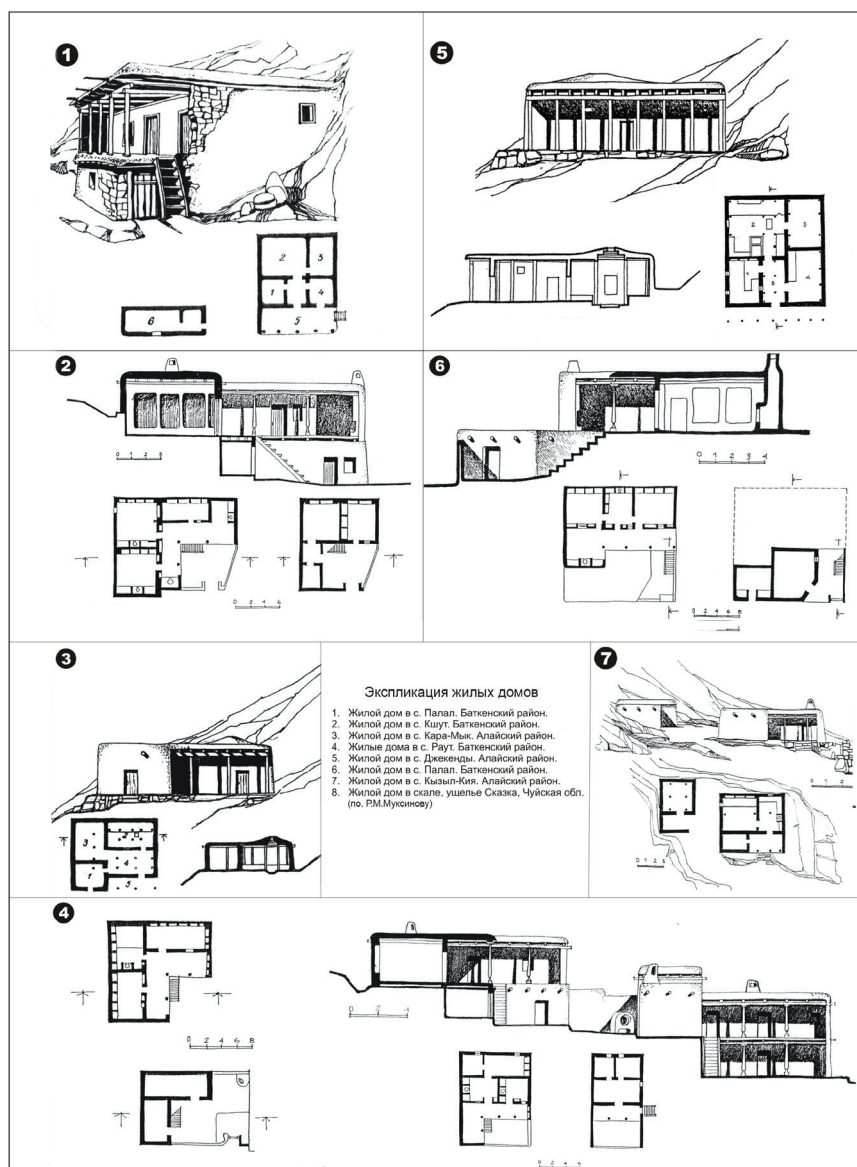


Рисунок 3 – Горный тип традиционного жилища Кыргызстана

степень крутизны ската), отсутствию или наличию ниш, айвана. Более свойственны этим домам одностворчатые двери. Дома с плоской двускатной кровлей, по данным В.Л. Ворониной, характерны для окрестностей Андижана. На них, возможно, сказалось европейское влияние.

Если распространение жилища горного типа, по имеющимся данным, довольно ограничено, то дома предгорного и равнинного типа на юге Ошской области строятся давно и имеют наиболее широкое распространение из всех существующих типов домов [1].

Для предгорных типов домов характерна усадьба замкнутого типа. В ней наиболее плотно проявляются традиции средневековой архитектуры. Усадьба имеет прямоугольную форму, обнесена высокой глинобитной стеной (дувалом) и по внешнему виду напоминает феодальное укрепление.

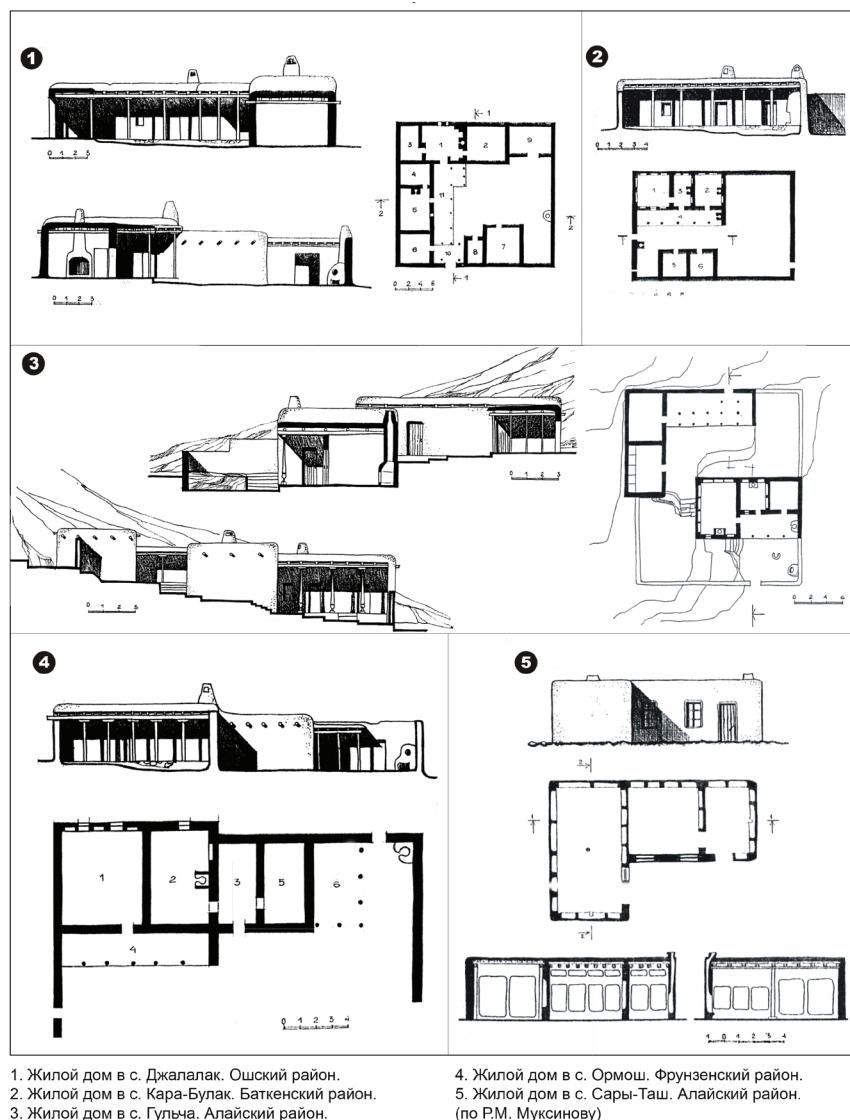


Рисунок 4 – Предгорный тип традиционного жилища Кыргызстана

«Представленные материалы подтверждают сведения о том, что усадьбы замкнутого типа у кыргызов имелись уже в середине XIX в. Они были отмечены в равнинных частях Фрунзенского, Баткенского и Ляйлякского районов. Эти усадьбы принадлежат, в основном, узбекам и таджикам, проживающим в данном районе Кыргызстана. По объемно-пространственному и художественному решению они развивают архитектуру таджикского и узбекского жилища» [5] (рисунок 4).

«В большинстве обследованных усадеб закрытого типа обнаружены дома ферганского типа с более богатым архитектурным обрамлением айванов, потолков. Во Фрунзенском районе есть усадьбы замкнутого типа с домами, которые могут быть отнесены к припамирскому типу, но без ступенчатосводчатых перекрытий» [7].

«Разновидностью усадеб замкнутого типа можно считать также усадьбы, окруженные дувалом, и имеющие в плане разные очертания. Широкое распространение они получили в Ошской области, преимущественно на западе» [7].

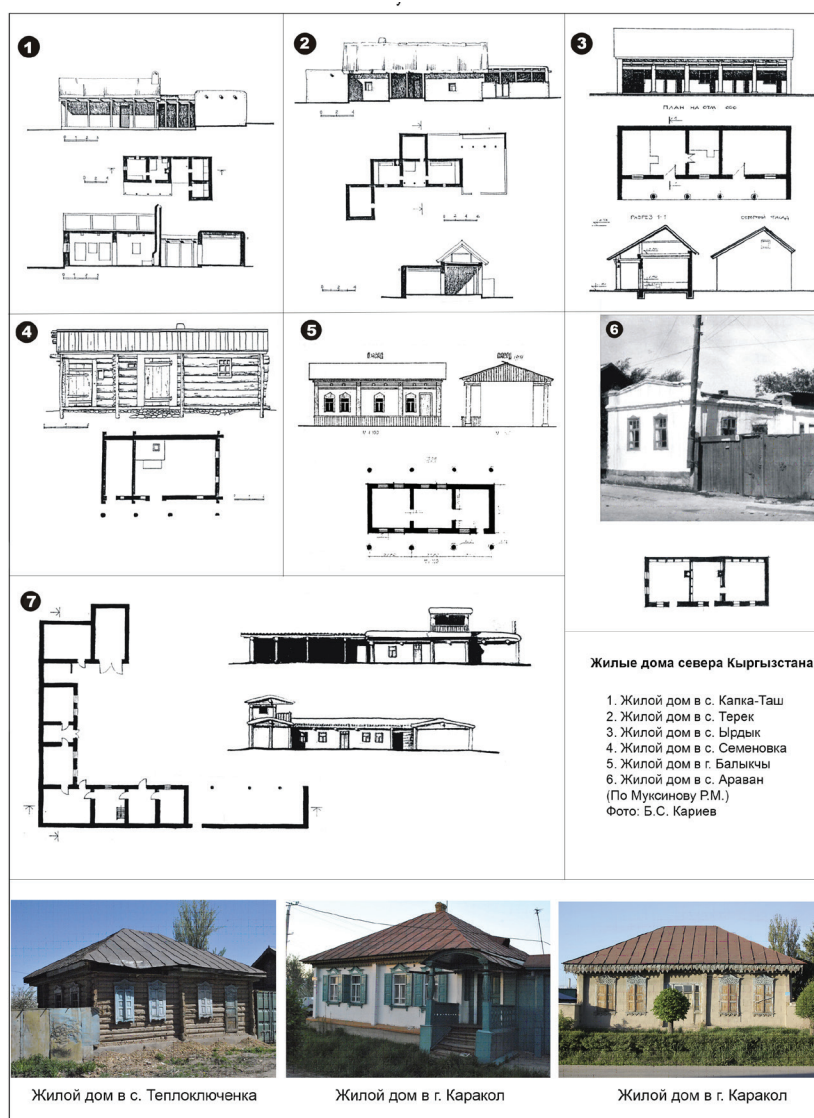


Рисунок 5 – Равнинный тип традиционного жилища Кыргызстана

В основном данные усадьбы представлены ферганскими домами и смешанными типами, так как в них включаются архитектурные конструкции, характерные как для русской, так и узбекской и таджикской стройки. В этих домах не всегда имеются стальные ниши и айваны, но обязательна высокая двускатная крыша. Стены чаще сложены из кирпича [7].

«Равнинный тип, начиная с конца XIX в., и особенно в начале XX в. получил определенное признание. Он все чаще встречается в практике домостроения, отмечается его дальнейшее усовершенствование. Особенно популярным он становится в последнее время. Такими домами застраиваются целые селения» [7].

Весьма характерно для южно-кыргызских домов устройство открытой террасы – айвана, особенно, как отмечалось выше, для домов ферганского типа. Украшением айвана иногда служит резьба на архитектурных деталях деревянных частей – столбов, консолей, потолка. Наличие украшений всегда находилось в прямой зависимости от материальных возможностей хозяина. Айван используется

в течение всего теплого времени года. Поэтому его стремятся устроить в каждом доме. Он становится все более типичным для новых домов. В прошлом многие его не строили только из-за отсутствия материальных возможностей или трудностей доставки леса. С боковых сторон на айване устанавливают печь-камин (мору), в которой готовят пищу; для удобства ставят деревянный стол-кровать (сере) или делают глиняное возвышение (супа).

Отличительная черта жилища смешанного типа – это усадьба без двора и ограды, хотя место перед домом называется двором. Хозяйственные постройки размещаются в непосредственной близости от дома в различных вариациях. Архитектура дома в подавляющем большинстве характеризуется двускатной высокой крышей русского типа. Сосредоточены такие усадьбы в восточной части области (Алайском, Советском, Узгенском, отчасти Наукатском районах). Усадьбы без двора, но с домами смешанного типа имеют повсеместное распространение в Кыргызстане [5] (рисунок 5).

Сопоставление жилищ XVII – начала XX в. с более отдаленным временем, но дошедшими до наших дней историческими и археологическими материалами, свидетельствует о глубокой исторической преемственности традиций народов, проживающих на данной территории и подтверждает роль взаимодействия культур в развитии зодчества Кыргызстана [5]. Вопросам типологии жилища Кыргызстана посвящено большое количество научных трудов и публикаций [9, 10]. Однако в них не рассматривались проблемы, касающиеся взаимодействию культур народов соседних республик, и не обозначалась их роль в становлении и развитии архитектуры традиционного жилища Кыргызстана.

Поступила: 24.01.22; рецензирована: 08.02.22; принята: 14.02.22.

Литература

1. *Вайнштейн С.И.* Мир кочевников Центра Азии / С.И. Вайнштейн. М.: Наука, 1991. 296 с.
2. *Харузин Н.Н.* История развития жилища у кочевых и полукочевых тюркских и монгольских народностей России / Н.Н. Харузин. М.: Т-во скоропеч. А.А. Левинсон, 1896. 132 с.
3. *Тентиев Ж.* Знак солнца (гипотезы, теории) / Ж. Тентиев. Бишкек: Алтын Тамга, 2014. 156 с.
4. *Прохорова Н.А.* История развития Кыргызстана (конец XIX – начало XXI в.): дис. ... д-ра истор. наук / Н.А. Прохорова. Бишкек, 2014. 417 с.
5. *Муксинов Р.М.* Архитектура Кыргызстана XVII – начала XX вв. (эволюция, типология, региональные особенности): дис. ... д-ра архитектуры / Р.М. Муксинов. М., 1995. 327 с.
6. *Садыгалиева Д.С.* Формирование архитектуры жилища в условиях горного Кыргызстана (традиции и современные проблемы): дис. ... канд. архитектуры / Д.С. Садыгалиева. Бишкек, 2014. С. 120–132.
7. *Муксинова Р.Д.* Архитектура народного жилища Кыргызстана XIX – начала XX в. (традиции, типология, региональные особенности): дис. ... канд. архитектуры / Р.Д. Муксинова. Алматы, 2002. 123 с.
8. *Маразыков Н.К.* Основные типы усадеб Южного Кыргызстана (по материалам полевых исследований 2005–2010 гг.) / Н.К. Маразыков // Известия вузов. 2011. № 1. С. 202–207.
9. *Муксинов Р.М.* Архитектура жилища горного Кыргызстана (традиции и современность) / Р.М. Муксинов, Д.С. Садыгалиева. Бишкек: Изд. дом «Аль Салам», 2014. 128 с.
10. *Кариев Б.С.* Характерные особенности формирования объемно-пространственной структуры малоэтажной жилой архитектуры севера Кыргызстана конца XIX – начала XX в. / Б.С. Кариев, Р.М. Муксинов // Вестник КРСУ. 2018. Т. 18. № 4. С. 99–103.