

УДК 316.454.3 - 057.87 (575.2) (04)

ОСОБЕННОСТИ ВЗАИМОДЕЙСТВИЯ В СТУДЕНЧЕСКОМ КОЛЛЕКТИВЕ

А.А. Арунова

Рассматриваются особенности взаимодействия студентов в коллективе, обучающихся на первом и третьем курсах вуза. Установлена зависимость мотивов взаимодействия в группе от уровня сформированности коллектива.

Ключевые слова: коллектив; социометрия; психологический климат коллектива; восприятие индивидом группы.

Изучение малых групп (коллективов) имеет давнюю психологическую и непсихологическую традицию. Вышедшие в 30–40-е годы прошлого века труды А.С. Макаренко ознаменовали собой принципиально новый этап разработки психолого-педагогических проблем коллектива. В работах А.С.Макаренко реализуются важнейшие методологические принципы исследования социальной группы: деятельности, системности, развития [1].

В этих исследованиях представлена феноменология малой группы, организация, структура и управление, нормативная регуляция поведения, сплоченность, психологический климат, мотивация групповой деятельности, эмоциональные и деловые отношения, личность в динамике приобретения качественных новообразований в связи с развитием самой группы.

Целью данной работы явилось исследование особенностей взаимодействия в студенческом коллективе.

Мы предположили, что этапы становления студенческой группы как коллектива будут влиять на возникающие межличностные отношения среди студентов. На начальных этапах формирования коллектива будут преобладать индивидуальные интересы членов группы, а на последующих – интересы коллектива. Для реализации поставленной цели нами были отобраны следующие психодиагностические методики:

1. Методика социометрического измерения Дж. Морено [2]. Социометрическая техника применяется для диагностики межличностных отношений в целях их изменения, улучшения и совершенствования, а также позволяет изучить структурный аспект коллектива (структуру ли-

дерства, популярности, отверженности). Социометрический метод позволяет выразить отношение в коллективе в виде числовых величин и графиков и таким образом получить ценную информацию о состоянии межличностных отношений в студенческой аудитории.

2. Тест “Восприятие индивидом группы” [3]. Восприятие индивидом группы представляет собой фон, на котором протекает межличностное восприятие. Предлагаемая методика позволяет выявить три возможных “типа” восприятия индивидом группы, где в качестве показателя типа восприятия выступает роль группы в деятельности воспринимающего.

3. Методика диагностики социально-психологического климата коллектива [3]. Предлагаемая методика позволяет определить уровень развития и дать общую оценку психологического климата, а также выявить те факторы его формирования, которые могут быть использованы для коррекции. Опросник может использоваться в учебных группах, в педагогических и трудовых коллективах.

В исследовании принимали участие 90 студентов 1 и 3 курсов КРСУ. В результате социометрического исследования были выявлены следующие особенности. В группе 1 курса из 45 выборов – 37 взаимовыборов, что составляет – 83%. В группе 3 курса взаимовыборов 24 из 45 возможных, что составляет 53%.

Полученные данные показывают, что в коллективе на первом этапе взаимовыборов больше, чем на последующем этапе развития коллектива. Это можно объяснить тем, что на начальной стадии коллектива студенты плохо знают друг друга и представляют собой разобщенные небольшие подгруппы, основанные на взаимных симпати-

ях. На более поздней стадии студенты лучше узнают друг друга. Общение между студентами становится более открытым и конструктивным, взаимодействие не ограничивается рамками малых подгрупп. Поэтому вероятность взаимных выборов не велика.

В результате суммирования числа полученных выборов и взаимовыборов мы определили социометрический статус членов группы (лидеры и отвергаемые). На основе полученных данных была составлена таблица и диаграмма (рис. 1), в которых отражен социометрический статус студенческого коллектива на разных этапах развития.

Социометрический статус	Количество испытуемых, %		p
	1 курс	3 курс	
Лидеры	33	13	<0,02
Отвергаемые	13	6,6	<0,001

Данные таблицы показывают, что на первом и втором этапах развития коллектива (1 и 3 курсы) наблюдаются различия в социометрическом статусе членов группы.

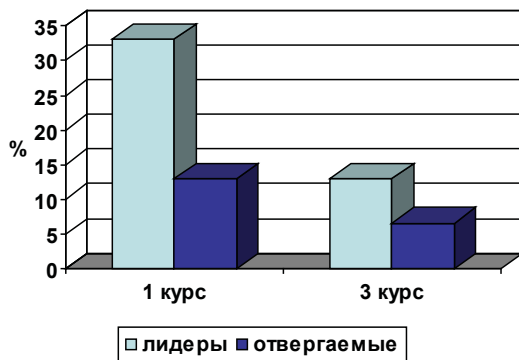


Рис. 1. Социометрический статус студентов на разных этапах развития студенческого коллектива.

Большое количество лидеров на первом курсе объясняется тем, что группа разобщена, состоит из нескольких подгрупп, имеющих своего лидера. Не все лидеры впоследствии подтверждают свой статус. В процессе знакомства студенты находят друг в друге положительные качества личности, а также по мере усвоения

опыта взаимодействия с людьми становятся более толерантными по отношению к другим членам группы. В связи с этим, вероятно, в группе уменьшается количество отвергнутых.

С целью определения отношения индивида с группой была использована методика “Восприятие индивидом группы”. Студентам предлагалось ответить на вопросы, выбрав только одну альтернативу, наиболее точно выражающую их точку зрения. В результате обработки полученных данных нами были определены типы восприятия студентами своей группы. На первом курсе было обнаружено два типа восприятия индивидом группы: прагматический – 9 человек (60%) и индивидуалистический – 6 студентов (40%). На третьем курсе выделяются три типа восприятия индивидом группы: прагматический – 4 человека (27%), индивидуалистический – 2 студента (13%) и коллективистический тип – 9 человек (60%). На 3 курсе обучения группа представляет собой единый коллектив, в котором проявляется солидарность и сплоченность, начинает оформляться групповое мнение, определяются поддерживаемые большинством общегрупповые цели и интересы. Поэтому преобладает коллективистический тип взаимоотношения в группе. Полученные данные представлены на рис. 2 и 3.



Рис. 2. Типы восприятия индивидом группы студентов 1 курса.

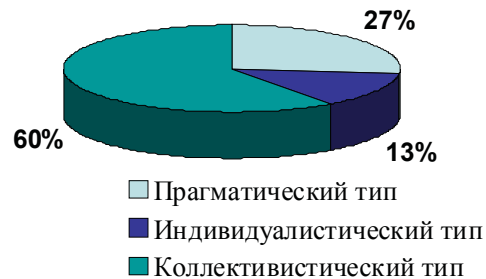


Рис. 3. Типы восприятия индивидом группы студентов 3 курса.

Для оценки *психологической атмосферы в группе* использовалась методика Л.Н. Лутошкиной. Психологический климат группы на эмоциональном уровне отражает сложившиеся в коллективе взаимоотношения, характер сотрудничества, отношение к значимым явлениям жизни. Психологический климат складывается за счет «психологической атмосферы», т.е. группового эмоционального состояния, которое создается ситуативными эмоциональными переживаниями в коллективе.

Сравнительный анализ данных методики Л.Н. Лутошкиной (рис. 4) выявил статистически достоверные различия показателей по шкалам: «взаимное понимание/конфликты между группировками» ($t=13.79$; при $p<0.000$); «нравится бывать вместе/безразличие к более тесному общению» ($t=6.4$; при $p<0.000$); «сопереживание/равнодушие друг к другу» ($t=23.53$; при $p<0.000$); «одобрение и поддержка/критические замечания» ($t=3.6$; при $p<0.000$); «уважение/нетерпимость к чужому мнению» ($t=9.9$; при $p<0.000$); «трудности сплачивают/разъединяют группу» ($t=16,6$; при $p\leq 0,00$); «достижения и неудачи коллектива переживаются как собственные/не находят отклика» ($t=11.0$; при $p<0.000$); «коллектив доброжелательно/враждебно относится к новым членам» ($t=14.0$; при $p<0.000$); «коллектив откликается/невозможно поднять на совместное дело»

($t=19.2$; при $p<0.000$); «справедливое отношение ко всем членам/презрение к слабым» ($t=18.7$; при $p<0.000$).

Проведенное исследование показало следующие особенности студенческих коллективов. На начальной стадии формирования коллектив представляет собой несколько разобщенных групп со своими лидерами. Студенты воспринимают группу как средство достижения тех или иных индивидуальных целей. При этом группа воспринимается и оценивается с точки зрения ее полезности для индивида. В коллективе преобладают отрицательные проявления. Часто возникают внутригрупповые конфликты, коллектив пассивен, инертен, в нем трудно организовать совместное дело. Члены группы не стремятся к более тесному общению, часто равнодушны к проблемам остальных, презрительно относятся к слабым, каждый думает только о своих интересах. Иными словами рассматриваемая нами группа студентов 1 курса еще не являлась единым организмом.

Иначе складываются взаимоотношения у студентов 3-го курса. Они лучше знают каждого члена коллектива и ориентируются на отношения и оценки, сложившиеся в совместной деятельности, которые приняты и утверждаются всеми. Группа состоит из небольшого числа подгрупп, которые взаимодействуют друг с другом.

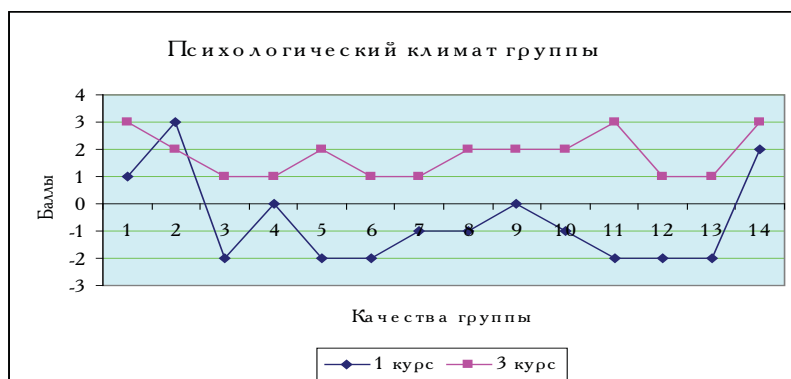


Рис. 4. Психологический климат группы.

Шкалы: 1 – бодрое/подавленное настроение; 2 – доброжелательность/конфликтность в отношениях; 3 – взаимное понимание/конфликты между группировками; 4 – нравится бывать вместе/безразличие к более тесному общению; 5 – сопереживание/равнодушие друг к другу; 6 – одобрение и поддержка/критические замечания; 7 – уважение/нетерпимость к чужому мнению; 8 – трудности сплачивают/разъединяют группу; 9 – достижения и неудачи коллектива переживаются как собственные/не находят отклика; 10 – коллектив доброжелательно/враждебно относится к новым членам; 11 – коллектив активен/пассивен; 12 – коллектив откликается/невозможно поднять на совместное дело; 13 – справедливое отношение ко всем членам/презрение к слабым; 14 – чувство гордости за коллектив/равнодушие.

В коллективе выделяют небольшое количество лидеров, обладающих организаторскими личностными качествами. В целом у них наблюдается благоприятная психологическая атмосфера в группе, в основе которой лежит взаимопонимание, доброжелательность, терпимость друг к другу. Социально-психологический климат и взаимоотношения в группе в этот период полностью способствуют совместной деятельности, наблюдается единство установок и интересов большинства ее членов. У студентов 3-го курса начинает формироваться групповое мнение, появляются общие настроения и совместные переживания. В группе в это время появляются условия для проявления любых взаимоотношений и разрешения любых конфликтов. Студент воспринимает группу как самостоятельную ценность. Наблюдается заинтересованность в общем успе-

хе. Проявляется потребность в коллективных формах работы. Это дает возможность утверждать, что на этой стадии становления группы как коллектива преобладают общегрупповые интересы и ценностные ориентации.

Таким образом, выдвинутая нами гипотеза подтверждается полностью.

Литература

1. *Макаренко А.С.* Соч.: в 7-и т. Т. 5. М., 1957. С. 345–357.
2. *Немов Р.С.* Психология: В 3 кн. Кн. 3: Психодиагностика. М., 1998.
3. *Рогов Е.И.* Настольная книга практического психолога в образовании. М., 1996.
4. *Гублер Е.В.* Вычислительные методы анализа и распознавания патологических процессов. Л., 1978. С. 84.