

А. К. БЕКТУРОВА
КГУСТА ИМ.Н.ИСАНОВА,
БИШКЕК, КЫРГЫЗСКАЯ РЕСПУБЛИКА
E-MAIL: AIZAT89@MAIL.RU

А.К. ВЕКТУРОВА
KSUCTA N.A. N. ISANOV,
BISHKEK, KYRGYZ REPUBLIC
E-MAIL: AIZAT89@MAIL.RU,
[E.mail. ksuicta@elcat.kg](mailto:E.mail.ksuicta@elcat.kg)

ВЛИЯНИЕ АРХИТЕКТУРЫ РАЗНОЙ КУЛЬТУРЫ НА ПРОЕКТИРОВАНИЕ КОЛЛЕКЦИЙ ОДЕЖДЫ

INFLUENCE OF DIFFERENT CULTURE'S ARCHITECTURE TO DESIGNING FASHION COLLECTION

Макалада ар кайсы коомдогу костюмдардын дизайнын түзүүдөгү архитектуранын тийгизген таасири жөнүндө жазылган. Кыргыз архитектурасында жана кыргыз костюмдарын түзүүдө колдонулган көркөм куралдар, жүргүзүлгөн жалпы негиздери көрсөтүлгөн. Ошондой эле архитектуралык стилдеги мода жыйнактарын долбоорлоо багытынын өнүгүү аспектилери чагылдырат.

Чечүүчү сөздөр: *костюм дизайны, архитектура жана костюм биримдиги, шаардык маданият, көркөм стиль, стилдердин аралашуусу.*

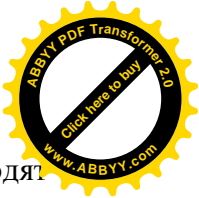
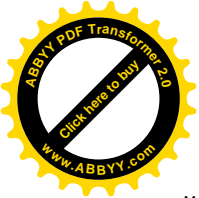
В статье рассмотрено влияние архитектуры на дизайн костюма как формы изобразительного искусства. Приведены общие принципы формообразования и выразительные средства, применяемые как в архитектуре, так и в дизайне кыргызского костюма. Также в статье отражены аспекты развития архитектурного стилевого направления при проектировании коллекций одежды.

Ключевые слова: *дизайн костюма; стилевое единство костюма и архитектуры; городская культура; художественный стиль; смешение стилей.*

In article the influence of architecture on design of a suit as a form of the fine art is considered. The general principles of shaping and means of expression applied both in architecture, and in design of a kyrgyz native suit are given. Also in the article the aspects of developing the architecture style direction in designing collections of clothes are reflected.

Keywords: *design of a suit; style unity of a suit and architecture; city culture; art style; mixture of styles.*

Кыргызский государственный университет строительства, транспорта и архитектуры им. Н. Исанова (КГУСТА) был основан как самостоятельный ВУЗ в 1992 г и на сегодняшний день является одним из ведущих ВУЗов страны по подготовке инженеров и менеджеров в области строительства и архитектуры. В годы основания университета были открыты много направлений, включающие различные профили. К примеру, в 1995 году состоялся первый выпуск "Архитекторов-дизайнеров" по специальности «Дизайн архитектурной среды» в одноименной кафедре и в том же году руководством было принято решение об открытии кафедры «Художественное проектирование изделий». И если дизайн среды вписывается в общую концепцию университета как сфера деятельности близкая и родственная архитектуре, то связи архитектуры и костюма не столь явны и однозначны.



Архитектура и дизайн, включающий искусство создания костюма, не воспроизводят действительность (их деятельность находится в проектной области) и относятся к группе неизобразительных или архитектурных искусств. В основе произведений любого архитектурного искусства лежит формообразующий фактор, структура, строение, которые преобразованы в художественный образ.

Архитектура и мода в одежде не только основываются на одних и тех же идеях, они даже используют одинаковые профессиональные термины: фактура, орнамент, эскиз, размер, образ. Основные выразительные средства, применяемые как в архитектуре, так и в костюме, – композиция, тектоника, пластика объемов, масштабность, ритм, пропорциональность, а также фактура и цвет поверхностей материалов. Для архитектуры, как и для костюма, характерно качество ансамблевости. Принципы организации архитектурных масс, линий, формы, пропорциональности членений здания, проявление свойств материалов (не только тектонических, но и фактурных) аналогично проявляются в линиях и членении объемов костюма, его ритмическом построении, характере применения материала.

Обязательным свойством объектов архитектурных искусств высокого эстетического уровня является их оригинальность. Форма нового изделия должна обладать индивидуальным, неповторимым обликом. Задачи композиции каждый раз решаются заново, многократно повторяемые образы воспринимаются как неудачные, устаревшие.

Принципы формообразования в дизайне и архитектуре сходны, их связь можно проследить во многих областях, особенно четко в проектировании и создании костюмов. Так купол собора или крыша пагоды напоминает головной убор; линия арки – символ устойчивости проема или перекрытия, – может преломиться в линиях широкой поясной или плечевой одежды овальной или трапециевидной силуэтной формы. Между костюмом и архитектурой существует стилевая связь, которая выражается в общности, единстве образного решения, схожести силуэта, принципиальной схеме внутренних членений.

В каждую эпоху развития человечества формировались определенные художественные стили. Во всех исторических художественных стилях прослеживается стилевое единство костюма и архитектуры, ее элементов и декора помещений, следовательно, схожи и приемы тектоники, являющиеся важным элементом стиля. Между костюмом и архитектурой существует стилевая связь, которая выражается в общности образного решения, сходства силуэтов, принципиальной схемы внутренних членений. Неудивительно, что архитектура возглавляет перечень искусств в границах художественного стиля, а костюм его завершает[1].

Архитекторы и дизайнеры используют одни и те же источники информации, вдохновляют друг друга, обмениваются идеями. Диалог моды и архитектуры особенно мощно появился в конце XIX–начале XX вв., во времена модерна, когда архитекторы экспериментировали с дизайном женской одежды. Ив Сен Лоран, Тьерри Мюглер признавались, что архитектурному подходу в одежде они учились у одного из первых архитекторов в моде Чарльза Джеймса (1906–1978), который создал стеганые атласные пальто – прототип современной «дутой» одежды. Один из талантливейших дизайнеров 1960-х гг. Пако Раббан – архитектор по образованию. В искусстве он больше строитель, чем портной. Вместо ножниц, иголок и ниток он использовал плоскогубцы, отвертки и молотки. Тем не менее, все непластичные материалы, от металла до пластика, которые использовал художник, подобно тканям, повторяли линии тела.

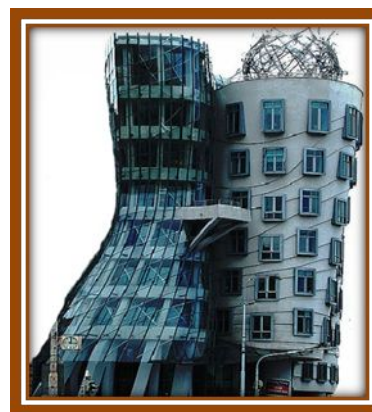


Рис. 1. Конструируемое платье в стиле «танцующего дома» в Праге.



Рис. 2. Нежно розовое платье, вдохновленная очертаниями Буддийского храма на острове Кавасаки Дайши, Япония

На каждом этапе развития культуры общество формировало свою архитектурную среду, предметный мир и костюм, как её часть, в соответствии с материально-техническими возможностями, социальными и эстетическими нормами. Всеми средствами утверждалась материальная форма существования каждого данного общественного строя. Форма, вид, тип, устройство, структура, внешнее выражение чего-либо, обусловленное определенным содержанием. Основные общественно-экономические стороны каждой формации имели принципиальную форму материального воплощения в конкретных проявлениях материальной культуры (архитектуре, предметах быта, различных видах искусства и т.д.). Формообразующие средства “отбирались”, оказывались общими, подобными. Из истории известно немало примеров того, как за вычурным декором и нарочитыми формами трудно разглядеть конструкцию вещи. Особенно ярко это проявилось в произведениях декоративно-прикладного искусства во время господства стилей Барокко и Рококо.

Эпохи, когда общественное внимание было обращено на человека как личность, отличаются активным развитием формы предметов материального мира (Древняя Греция, Возрождение в Европе, отдельные периоды XIX в). Эти тенденции исторического развития нашли яркое отражение в формах костюма. В периоды общей гуманизации общества костюм, в основном оболочковой системы, свободно взаимодействовал с фигурой человека, подчёркивал фигуру при движении человека, являл гармонию пластических свойств материалов для одежды и формы костюма, стал средством поэтизации образа человека.



Рис. 3. Влияние архитектуры на стиль одежды в разные эпохи

Также появление кроеной одежды у кыргызов принесло в костюм необходимый комфорт и индивидуальную выразительность формы. В периоды ожесточения общественной жизни в костюме утверждались регламентированные формы, имевшие единый тип конструкции, основанный на системе единого материала[2].

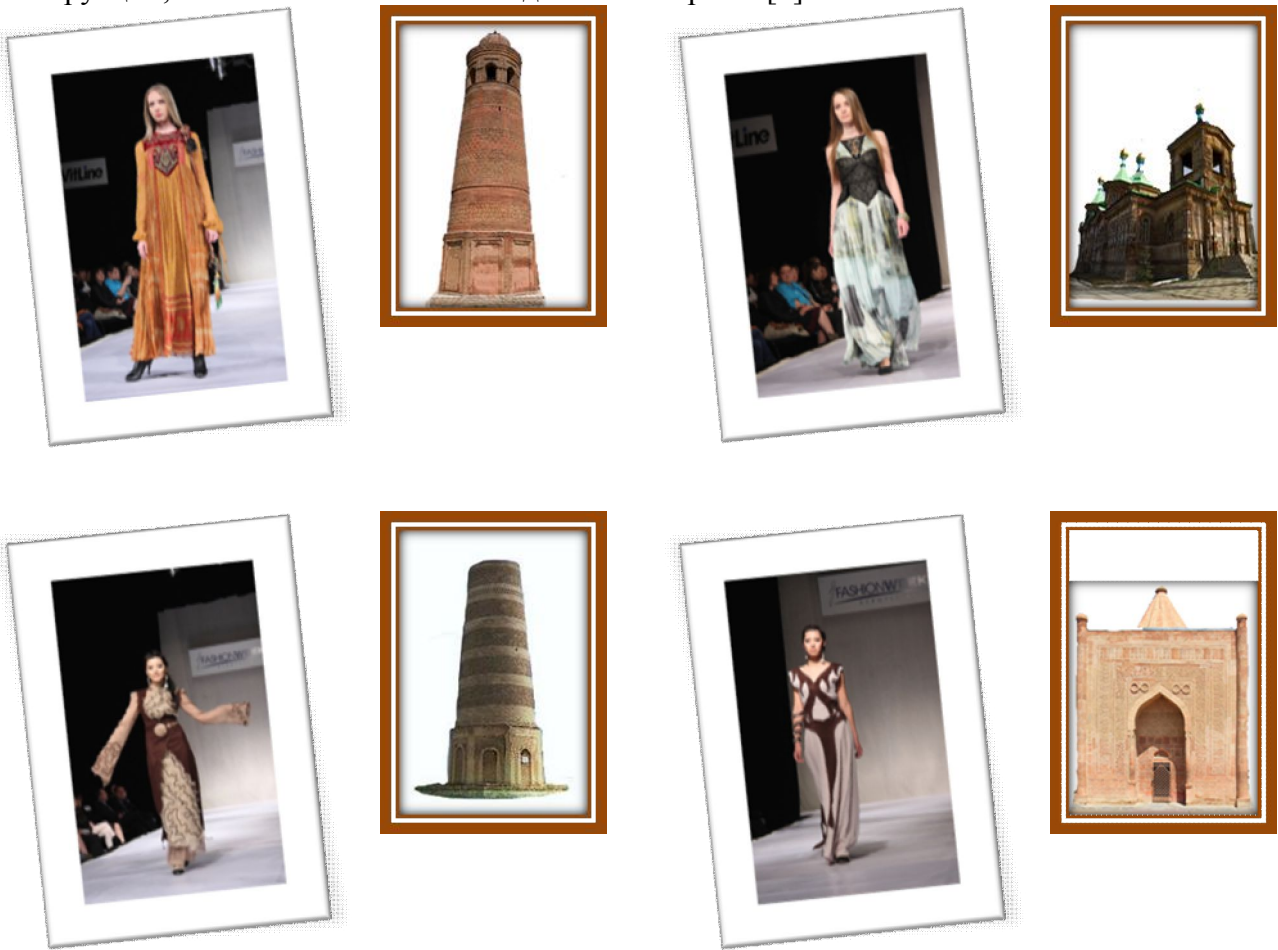


Рис. 4. Дизайн коллекции современных одежд, вдохновленных из исторических архитектурных памятников Кыргызстана



Так, в истории архитектуры упоминание о кыргызов традиционных нарядах встречается в редких случаях при анализе общих стилевых характеристик какого-либо исторического периода, наряду с интерьером и предметами быта. Теория костюма в большей степени ориентирована на теорию архитектуры, хотя сравнительный анализ данных видов искусств также проводится поверхностно, на уровне общих стилевых характеристик. На самом же деле, между архитектурой и костюмом имеются очень глубокие структурные взаимосвязи, которые до сих пор не изучены.

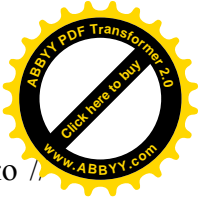
Еще одна теория основана не только на визуально-психологическом восприятии (защита от воздействий среды, как климатических, так и психологических), но и на сходстве принципов построения объёмно-пространственных структур. Произведения архитектуры постоянно привлекают внимание модельеров, которые при разработке новых моделей и коллекций часто черпают вдохновение из наследия зодчества разных времен и народов. Естественно, что примитивное копирование архитектурных форм и механическое перенесение их в формы одежды недопустимы. Аллюзия уместна и ценна тогда, когда она строится на образной ассоциативной связи, родившейся в процессе изучения и тщательного отбора признаков того или иного образца архитектуры. При изучении источника отбираются наиболее характерные линии, формы, пропорциональные членения здания, его фактурные и колористические качества, словом, все то, что является носителем образного содержания объекта.

Приоритетное значение в ряду этих признаков принадлежит, безусловно, линиям — контурным, определяющим силуэт постройки; внутренним, членившим форму и задающим ритмическое чередование проемов и сплошных масс; декоративным, украшающим здание и придающим ему оригинальность и своеобразие. Характер этих линий, степень их эмоциональной напряженности, ритмический порядок могут найти отражение в пластической и ритмической организации создаваемых моделей одежды [3]. Так, например, купола древних минаретов могут подсказать форму головных уборов, а линии арок перекрытий проявиться в овальном силуэте изделия. То же самое можно сказать и о других средствах архитектурной композиции: о пропорциональности, контрасте или нюансе объемов и форм, организации их по принципу ритма или метра, симметрии или асимметрии и т. д. Образную связь создаваемых моделей и архитектурного сооружения можно передать также через цветовое решение.

Выводы. Таким образом можно сказать, что в каждую эпоху развития человечества формировались определенные художественные стили. Во всех исторических художественных стилях прослеживается стилевое единство костюма и архитектуры, ее элементов и декора помещений, влияние городского пространства, следовательно, схожи и приемы архитектоники, являющиеся важным элементом стиля. Между костюмом и архитектурой существует стилевая связь, которая выражается в общности образного решения, сходства силуэтов, принципиальной схемы внутренних членений. Неудивительно, что архитектура возглавляет перечень искусств в границах художественного стиля, а костюм его завершает.

Список литературы

1. Сафонова Е.В. Архитектура и дизайн костюма. О взаимовлиянии и взаимопроникновении двух видов искусства [Текст] / Е.В. Сафонова // Молодежь и наука: сборник материалов X Юбилейной Всероссийской научно-технической конференции студентов, аспирантов и молодых ученых с международным участием, посвященной 80-летию образования Красноярского края. - Красноярск: Сиб. федер. ун-т, 2014.
2. Оришев А.Б. Социология рекламной деятельности [Текст]: учеб. для студ. высших учебных заведений // А.Б. Оришев // Сер. Высшее образование. - М.: РИОР, 2012.



3. Бондаренко И.А. Архитектурное наследство[Текст] / И.А.Бондаренко /
Выпуск 48.-М.: ЛКИ,2008. -352с.