

УДК 687.01

АНАЛИЗ И ПОИСК КОНСТРУКТИВНОГО РЕШЕНИЯ ДИЗАЙНЕРСКОЙ МОДЕЛИ ОДЕЖДЫ

М. Т. Максимова, Н. Ан

Проведен анализ сложных форм женской плечевой одежды, предлагаемой известными дизайнерами, осуществлен поиск конструктивного решения дизайнерской модели.

Ключевые слова: сложные формы; дизайнеры; женское платье.

ANALYSIS AND SEARCH FOR CONSTRUCTIVE DECISION OF A DESIGN MODEL

M. T. Maksutova, N. An

The article reflects analysis of complex forms of women shoulder clothes, proposed by well-known designers and search for a constructive decision of a design models.

Keywords: complex forms; designers; women dress.

Мир моды довольно разнообразен и на модных показах часто присутствует множество моделей, схожих по конструкции, по моделированию, по членениям, что кажется немного скучным и однообразным. Поэтому некоторые модельеры прибегают к сложным формам, стараются создать что-то новое, необычное. Творения дизайнеров, работающих в этом направлении, вызывают сильные эмоции, поражают разум и остаются в памяти надолго. Воплотить нечто подобное, кажется, невообразимо трудно, равно как и понять технологию изготовления таких моделей. Данные предметы одежды воспринимаются как произведения искусства, всегда актуальны, востребованы и никогда «не выйдут из моды» (рисунок 1).

Дизайнеры, работающие в этом направлении, создают необычные сложные формы, предлагают нам новые виды обработки, новые силуэтные решения. Существуют разные способы проектирования таких моделей: расчетно-графический; муляжный.

Графические методы построения требуют определенных навыков, знаний, времени, так как для получения определенной формы дизайнер должен зрительно представлять, как будет выглядеть проектируемая модель в раскладке на плоскости.

Для того чтобы быстро, без выкроек и чертежей создавать шедевры дизайна, больше подходит метод наколки на манекене, т. е. муляжный метод проектирования одежды. Вы наглядно можете увидеть, что и где следует изменить, можете почувствовать пластичность применяемой ткани, создать определенную форму и нужный вам объем. Одна из современных

тенденций – использование стиля оригами: японское искусство складывания бумажных листов [1]. Дизайнеры не могли не обратить внимание на данный вид искусства – уникальность и стиль оригами послужили толчком для создания новых форм в одежде, обуви, аксессуарах и многом другом (рисунок 2).

Для создания сложных форм требуется очень много времени и сил, и, конечно же, безграничный полет фантазии. Поэтому большинство дизайнеров идут «легким путем», создавая обычные модели, пользующиеся потребительским спросом на рынке. Дизайнеры, которые создают коллекции в направлении сложных форм, это Alessandra Marchi, Viktor&Rolf, Haider Ackermann, Vivienne Westwood, Yohji Yamamoto.

Цель данной работы – исследование и разработка конструкции женской плечевой одежды сложной формы.

Объектом исследований было выбрано вечернее платье от дизайнерского бренда Kaufmanfranco, и на его примере мы попытались сделать конструкцию графическим методом (рисунок 3).

Приступив к исследованию, в интернете мы нашли статью [2], где автор попытался воспроизвести данную модель. Данная информация помогла понять задумку этого платья, однако получившийся результат оставлял желать лучшего:

- складка, оформляющая пройму, углубленную до линии ниже талии, получилась недостаточной объемной;
- узел на плече, акцент данной модели, получился слишком маленьким и располагался

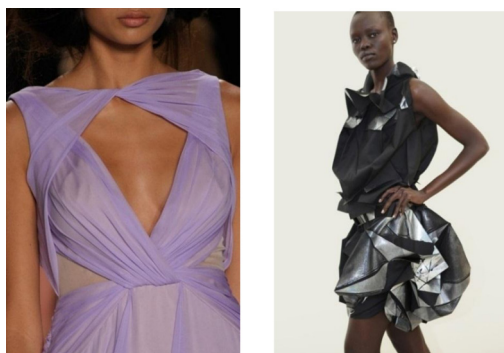


Рисунок 1 – Платья сложных форм



Рисунок 2 – Платья в стиле оригами



Рисунок 3 – Платье от Kaufmanfranco



Рисунок 4 – Макет платья: а – вид спереди; б – вид сбоку; в – вид сзади

строго возле точки основания шеи. На оригинале узел был более объемным, заходил немного на полочку;

- по верхней детали платья, переходящей в спущенный рукав, располагается шов, конец данной детали оформлен коротким рукавом. На оригинальной модели верхняя деталь платья цельнокроеная, притачивается по верхнему срезу переда, оформляет спущенный рукав и переходит на спинку, где заканчивается узлом на плече;
- юбка платья обычная, тогда как на источнике юбка имеет диагональные сечения. Юбка становится динамичной благодаря косому крою, расширению, клиньям.

Проанализировав все дефекты исследуемой модели, в конструкцию изделия были внесены следующие корректировки:

- ширину складки увеличили на 10 см;
- ширину узла увеличили на 9 см;

- верхнюю деталь платья спроектировали цельнокроеной с передом, рукав, спущенный как на оригинальной модели, основной шов увеличили в узел;
- спинку и полочку спроектировали цельными;
- спроектировали подклад изделия.

Таким образом, изготовив макет в натуральную величину, мы выявили следующие дефекты (рисунок 4):

- узел на плече слишком объемный;
- пройма с левой стороны изделия расширенная;
- длина складки (качелей), оформляющей боковую часть изделия, не соответствует модели;
- объем складки (качелей) не дает желаемого эффекта;
- узкий спущенный рукав;
- на спинке в верхней части изделия образуются напряженные складки.



Рисунок 5 – Аналог платья от Kaufmanfranco

Устранение дефектов:

- уменьшаем ширину узла на плече на 6 см;
- переднезадний диаметр проймы берем меньше на 3 см;
- в конструкции удлиняем складку (хомут) на 7 см;
- ширину складки (качели) по сгибу закладываем больше на 4 см + делаем сдвижку средней линии складки на 3 см. Благодаря этому объем нашей складки увеличится, средняя линия сместится, добавляя изделию эффект перекрутки. Чтобы компенсировать сдвижку, к внутренней части качели добавляем 6 см на ширину;
- увеличиваем длину спущенного рукава до 20 см;
- для устранения дефекта увеличиваем ширину спины на 3 см, а ширину груди уменьшаем на 2 см;
- подклад по низу уменьшаем на 3 см (на чертеже), отстраиваем отдельно, т. к. линия соединения с внутренней частью складки увеличивается за счет сдвижки на 1 см ($59+1 = 60$ см).

Проанализировав все дефекты, внося корректировку в конструкцию, макет платья был заново

изготовлен и примерен на манекене, при этом было проанализировано качество посадки изделия на фигуре манекена.

Качество посадки изделия на манекене наглядно продемонстрировало, что задача разработки конструкции женского платья сложной формы была решена верно. Представленное для оценки изделие не имеет дефектов посадки, наблюдается соответствие конструкции одежды размерам и форме поверхности манекена. Таким образом, мы получили копию желаемой сложной формы вечернего платья аналога (рисунок 5).

Мы надеемся, что наши исследования помогут в развитии творческих способностей обучающихся, позволяя будущему дизайнеру понять технологию изготовления таких сложных моделей.

Литература

1. [#entry616936](http://club.season.ru/index.php?showtopic=24552&st=60&p=616936)
2. [#entry601367](http://club.season.ru/index.php?showtopic=2398&st=140&p=601367)