

ЭВОЛЮЦИЯ ЖИЛИЩА В КЫРГЫЗСТАНЕ ОТ ДРЕВНОСТИ ДО НАШИХ ДНЕЙ

EVOLUTION OF DWELLINGS IN KYRGYZSTAN FROM ANCIENT TIMES TO THE PRESENT DAY

Кыргызстандын турак-жасай архитектурасы, анын өнүгүшүнүн тарыхый доорунда чагылдырылгын, ага көптөгөн объективдүү факторлор таасир эткен, ошондой эле жаратылыш-климаттык шарттары, өлкөнүн саясий жана экономикалык абалы, калктын социалдык-демографиялык абалы жана илимий-техникалык прогресси.

Ачык сөздөр: турак үй, курулуш, байыркы, индустриялаштыруу, куруу, этаптар.

Жилищная архитектура Кыргызстана отражается в исторических периодах ее развития, на которую влияли многие объективные факторы, а также природно-климатические условия, политическое и экономическое положение страны, социально-демографический характер населения и научно-технический прогресс.

Ключевые слова: жилище, строительство, древность, индустриализация, застройка, этапы.

Housing architecture of Kyrgyzstan is reflected in the historical periods of its development, influenced by many objective factors as well as climatic conditions, political and economic situation of the country, socio-demographic nature of the population and scientific and technical progress.

Keywords: housing, construction, antiquity, industrialization, building, stages.

Самой древней, широкой и центральной областью зодчества является жилищная архитектура, тесно связанная со всеми сферами жизнедеятельности человека. Не будет ошибочным суждение, что по состоянию жилищной архитектуры можно с уверенностью судить об общем уровне зодчества в каждый конкретный исторический момент. Минувшая капиталистическую стадию развития, Киргизия вошла в социализм, преодолев вековую отсталость во многих сферах материальной и духовной деятельности, в том числе и зодчестве. На смену неблагоустроенным кыштакам и айлам, юртам и саманным постройкам пришли современные селения и города с хорошо оборудованными жилыми домами различной этажности и величины [1].

Первым и основным типом жилища коренного населения древних кыргызов является юрта, приспособленная к частным перемещениям по горам и долинам в поисках пастбищ для лошадей и скота (Рис.1). Юрта состояла из легко разбирающегося и собирающегося деревянного остова, покрытого войлочными кошмами. Несмотря на то, что юрта стала достоянием истории на сегодняшний день она является незаменимым укрытием для чабанов и достаточно удобным помещением для выполнения национальных обрядов. Можно тонко применять в современной архитектуре Кыргызстана отдельные конструктивные и некоторые декоративные элементы этого самобытного произведения народного зодчества, придавая ей, в сочетании с проявлениями мастерства, определенный колорит. Однако нынешние жилые здания исторически более связаны с жилищем оседлого типа, распространившимся со второй половины прошлого столетия после добровольного вхождения Киргизии в состав России.

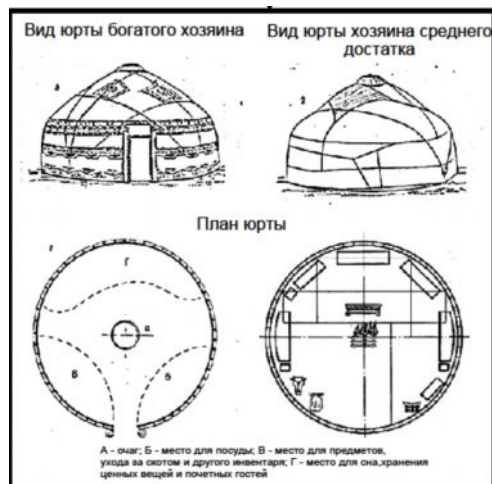


Рис. 1. Древняя модель жилища кыргызов



Рис. 2. Модель жилища южных кыргызов конца XIX в.

Первое селение кыргызов – Таш-Тюбе в Пишпекском уезде – было основано в 1899 году с домами русского типа и улицами обсаженными деревьями. В 1900 году в Исык-Кульской котловине появилось кыргызское селение Боз-Учук. Под влиянием русских переселенцев в Северной Киргизии стало расширяться строительство земляных, глинобитных домов и деревянных изб. Русские крестьяне-переселенцы охотно делились с местным населением своими навыками в строительном деле. С их приходом северные кыргызы начали строить помещения для скота, а затем жилища постоянного типа (Рис.2). Строительному ремеслу южные кыргызы научились у соседей – узбеков, таджиков, уйгуров. К XX в. у кыргызов было уже несколько типов жилых домов, различавшихся своей объемно-планировочной организацией и конструктивными особенностями. Наибольшее распространение получили дома приферганского типа с плоской или плоско-двускатной кровлей. Такое жилище представляло собой небольшую усадьбу, обнесенную вокруг или с трех сторон дувалом, внутри которой находится одноэтажный жилой дом с хозяйственными постройками и придомовой земельный участок (Рис.2.) [2]. Но повсеместное строительство жилищ началось только после Великой Отечественной социалистической революции. Появились двухэтажные дома, что стало возможным с применением обожжённого кирпича. Для крыш чаще использовали кровельное листовое железо, а оконное стекло вытеснило широко употреблявшиеся особенно в селах обработанные животные пленки для ограждения световых проемов.

Итак, минувя древность, первое качественное изменение жилищной архитектуры Кыргызстана связано с решительным и повсеместным переходом к оседлости, обусловившим капитальное строительство домов (рис.3). Архитектурная композиция

дома в северной части республики шла от русского дома-пятистенки и украинской избы-мазанки. Дома строились с открытыми в сторону сада террасами. Планировка была довольно простой. Основной вход в дом устраивался с летней террасы в переднюю. Из довольно просторной передней попадали в светлицу с красным углом – центр внутреннего пространства дома. Светлица имела связь с кухней и спальными помещениями. Отдельный вход в кухню устраивался из передней, а в некоторых домах кухня имела также самостоятельный выход в хозяйственный дворик. Однако на тот период времени жилые дома более богатых жителей – торговцев, чиновников, манапов – отличались более сложной планировкой и большим числом жилых и хозяйственных помещений и более совершенным конструктивным решением. Эти дома отличались и своей архитектурой – высокие цоколи, выложенные из кирпича или камня с узорчатой подрезкой; стены раскрепованные лопатками с карнизным навесом; окна обрамленные резными или орнаментированными наличниками; главный парадный вход с крыльцом со стороны улицы.

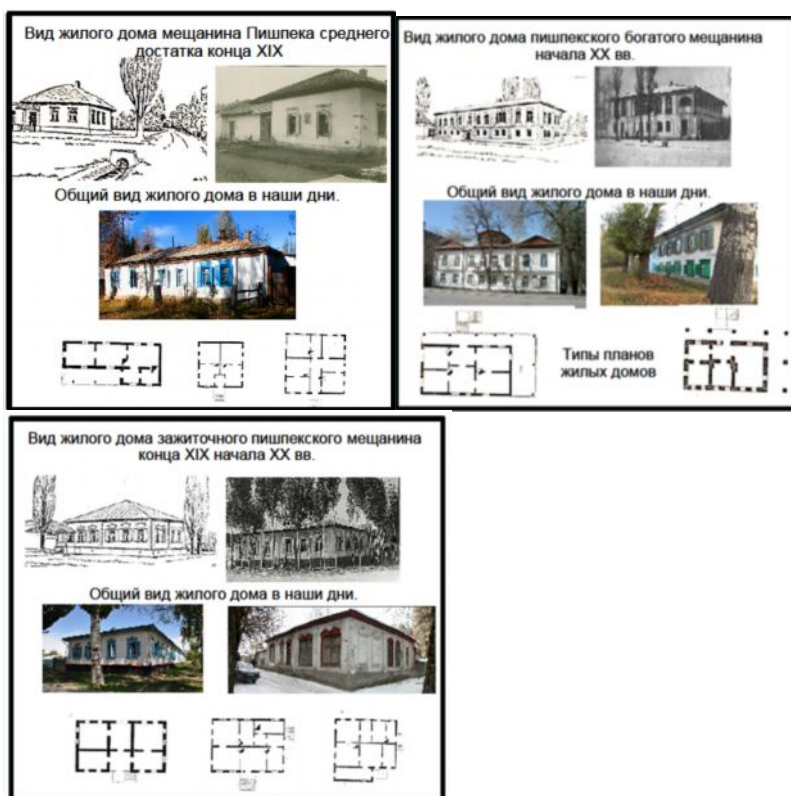


Рис. 3. Доиндустриальная модель жилища кыргызов

Второе качественное изменение жилищной архитектуры состоит в индустриализации массового строительства жилых зданий в послевоенный период. Типовое проектирование и массовое индустриальное строительство, развернувшееся в полной мере со второй половины пятидесятых годов, было основой советского зодчества. На сегодняшний день в постсоветском пространстве Кыргызстана такие типы жилых зданий имеют место на существование в средних зонах города Бишкек. В историческом контексте эти дома будут занимать довольно устойчивое место как напоминание о эпохе безликости, серости и однотипности (Рис.4). Именно в этот период были определены первые нормы жилой площади, и именно в этот период была поставлена задача обеспечить каждую семью жилой ячейкой, пусть не большой и не совсем комфортабельной, но отдельной. На этом этапе развития архитектуры жилого дома художественные и градостроительные требования были подчинены машинной технологии домостроения. Планы домов имели простую форму прямоугольника, в проектировании

избегали применения выступов, лоджий, терасс. Унификация конструктивных элементов жилого дома и строгая регламентация номенклатуры стала неотъемлемой частью типового проектирования.



Рис. 4. Модели послевоенного жилища



Рис.5. Индустриальные массовые жилые здания

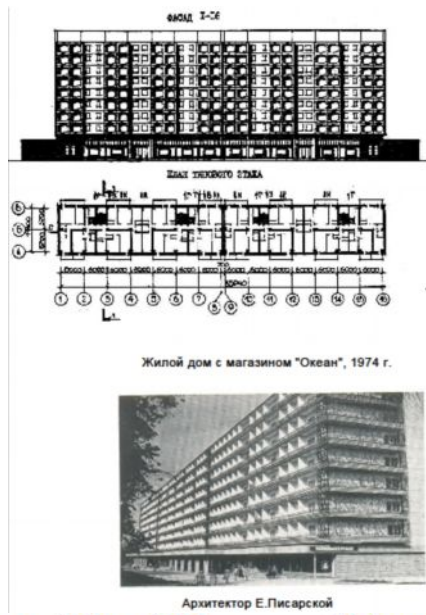
Жилищное строительство велось из местных строительных материалов и конструкций: фундаменты в основном булыгобетонные, реже из бетонных блоков, стены как правило из обычного и эффективного жженного кирпича, иногда из блоков, наружные стены выкладывались под расшивку швов, внутренние под штукатурку, перекрытия и лестницы из сборного железобетона, кровли устраивались двухскатные или плоские, столярные изделия стандартные [3].



Рис. 6. Индустриальные массовые жилые здания повышенной этажности

Следующее качественное изменение жилищной архитектуры в Кыргызстане было связано с прогрессивными изменениями общества, касающихся организации нового быта, формирования личности, семьи, межсемейных отношений, организации отдыха и обслуживания населения.

Практика современного советского жилищного строительства в Кыргызстане демонстрировала постоянный прогресс. Неуклонно увеличивалась номенклатура типовых проектов, которые позволяли точнее учитывать демографические особенности и сделать более разнообразной застройку. Значительно улучшились гигиенические качества квартир и их планировка (Рис.5). Статистические данные за 60-е годы свидетельствуют о бурном росте жилищного строительства который продолжал развиваться и в 70-х годах, но на новом уровне. Строительство велось преимущественно кварталами, группами и микрорайонами. Совершенствовались конструктивные решения жилых домов, были внедрены сборные железобетонные и крупнопанельные конструкции, которые способствовали повышению темпов строительства, освоению возведения зданий повышенной этажности (Рис.6). Жилые здания строились преимущественно крупнопанельные 9-этажные 105 серии, каркасно-панельные 12-этажные 106 серии с встроенно-пристроенными помещениями общественного назначения (Рис.7) и экспериментальные монолитные 16-этажные (Рис.8). Так вплоть до 1990-х годов киргизская архитектура жилища приобрела статус «типового», которая в истории разделилась на 4 этапа (Рис.9).



Жилой дом с магазином "Океан", 1974 г.

Архитектор Е.Писарской

Жилой дом с магазином "1000 мелочей", 1980 г.

Жилой дом с магазином "Дом торговли", 1985 г.



Архитекторы: Е.Писарской, В.Иванов, С.Нургазиев, А.Голованев, Н.Токочев



Архитекторы: Б.Лебедев, А.Нежерин, И.Комбарбаев, Ю.Чубаров, Ю.Тагиров, В.Дуарцев, Ю.Головин.

Жилой дом с продовольственным магазином, 1982 г.



Архитекторы: А.Исаев

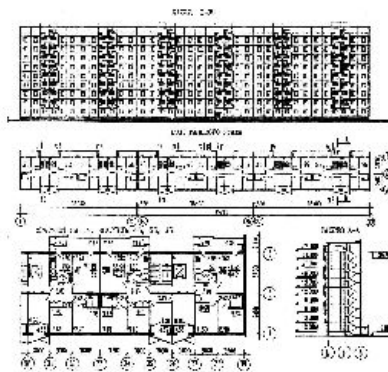


Рис.7. Каркасно-панельные жилые дома с помещениями общественного назначения



Рис. 8. Монолитные жилые дома

ЭТАПЫ РАЗВИТИЯ ТИПОВОГО СТАНДАРТНОГО ЖИЛИЩА НА ПРОТЯЖЕНИИ 1960-1980 гг.

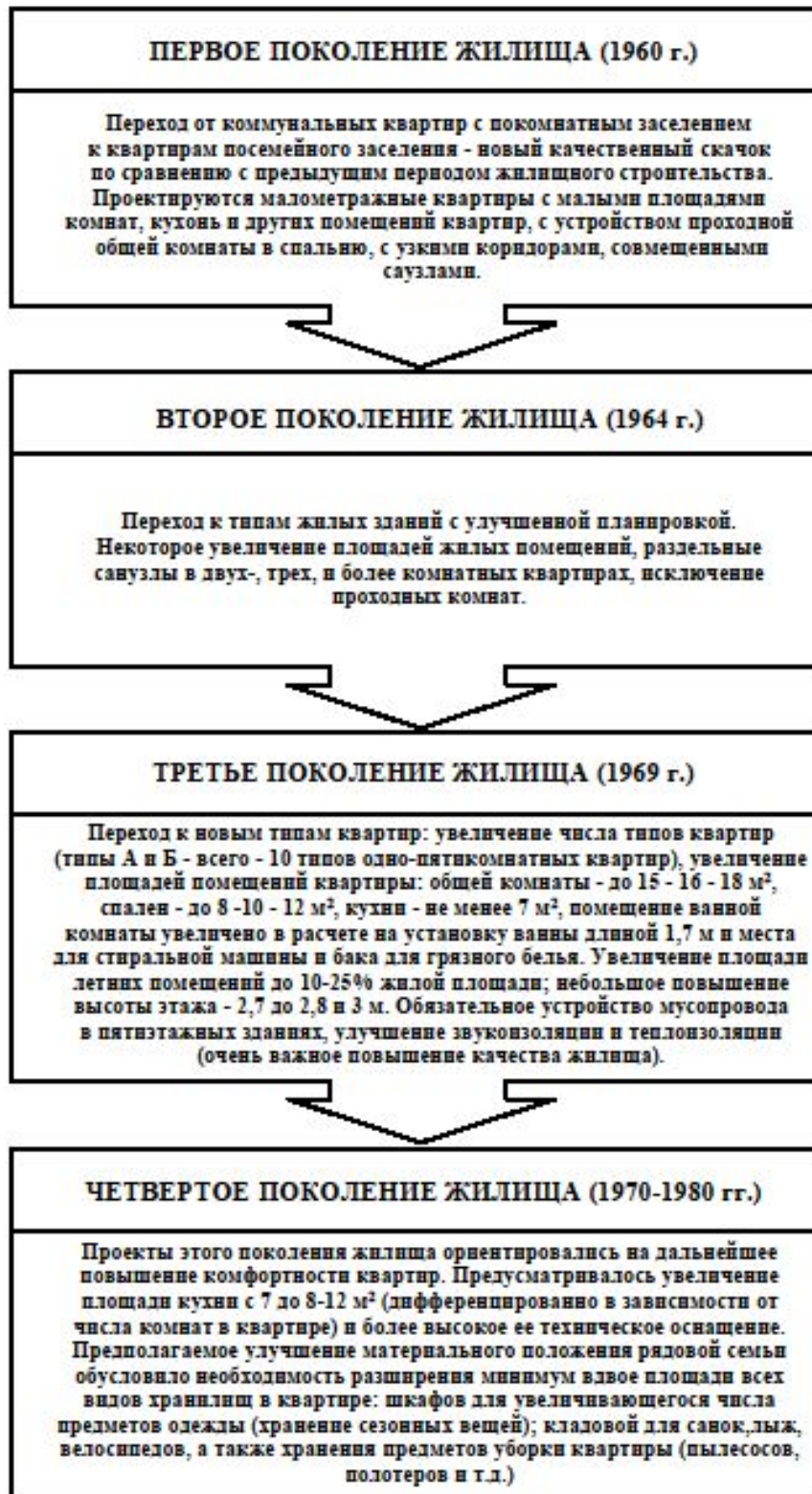


Рис.9. Модель развития типового массового жилища

Жилищное строительство одна из самых динамичных сфер архитектурной практики, которая непрерывно совершенствуется и развивается, что свидетельствует сегодняшний современный облик жилища. На протяжении последних лет в Кыргызстане, наблюдается строительный бум, а именно 80% строящихся объектов относится к жилищному строительству. В настоящее время в г. Бишкек по статистике Государственного агентства архитектуры, строительства и ЖКХ возводится 180 многоквартирных жилых дома. В количество данных многоэтажных жилых домов входят дома разных видов классификаций. Сегодня это не просто жилые дома, это комплексы со своей инфраструктурой, интересной архитектурой, местонахождением в городском ансамбле. Как показал анализ, почти во всех жилых комплексах на первых этажах в большинстве новых высоток спроектированы торговые и бизнес-площади, в подвальных помещениях, как правило, размещены автопарковки для индивидуального транспорта жителей данного комплекса. Архитектурный облик таких многоэтажных жилых зданий довольно разнообразен и представляет собой разную категорию или классификацию жилых домов (Рис.10). Никто не будет отрицать, что архитектурное решение ныне строящихся домов гораздо сильно отличаются от архитектуры жилых зданий советского поколения.

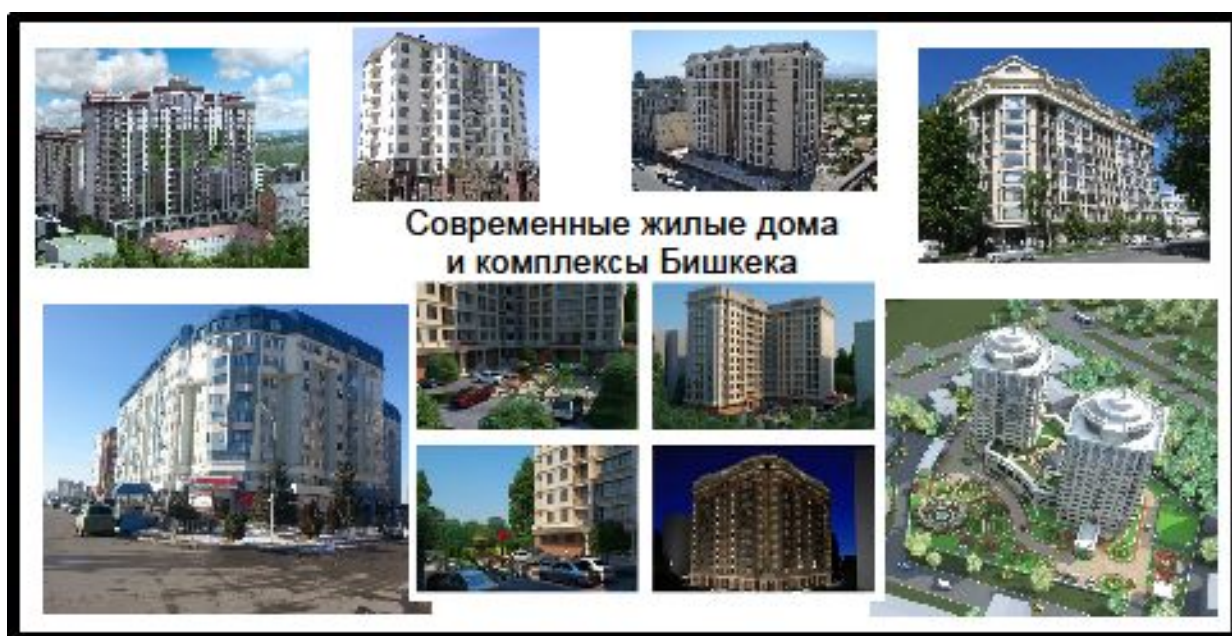


Рис.9. Модель развития типового массового жилища

Список литературы

1. Курбатов В.В. Архитектура городского жилища [Текст]: Учебное пособие / В.В.Курбатов. – Фрунзе: 1972. –164 с.
2. Нусов В.Е. Современная архитектура Киргизии [Текст] / В.Е.Нусов. – Ф.: Кыргызстан, 1982. – 56 с.
3. Писарский Е.Г., Курбатов В.В. Архитектура Советской Киргизии [Текст] / Е.Г. Писарский, В.В. Курбатов. - М.: Стройиздат, 1986. – 319 с.