

ЛОГИСТИКА УПРАВЛЕНИЯ МАТЕРИАЛЬНЫМИ ПОТОКАМИ В СТРОИТЕЛЬНОЙ ОРГАНИЗАЦИИ

LOGISTICS MATERIALS MANAGEMENT IN THE BUILDING ORGANIZATIONS

Бул макалада курулуш уюмунда материалдык-техникалык камсыз кылуунун логистикалык ыкмалары каралган.

Ачык сөздөр: материалдык агымдар, материалдык-техникалык камсыздоо, логистикалык тутум, курулуш уюму.

В данной статье рассматривается логистический подход материально-технического снабжения в строительной организации.

Ключевые слова: материальные потоки, материально-техническое обеспечение, логистическая система, строительная организация.

This article discusses the logistics approach Logistics in the construction company.

Keywords: material flow, logistics, logistics system builder.

Конкурентоспособность строительной организации на рынке зависит от создания эффективной организационной структуры данного субъекта хозяйственной деятельности, одним из главных элементов, которой, выступает материально-техническое обеспечение стройки. Вообще строительство можно представить как систему взаимообусловленных и взаимосвязанных потоков - материально-технических, финансовых, информационных ресурсов и др.

Для строительства любых сооружений и зданий необходимо конкретное количество строительных материалов и сырья, конструкций и изделий, технологического оборудования и иных материальных ресурсов, которые предусмотрены проектно-сметной документацией на строительномонтажные работы. Надлежащая поставка вышеназванных ресурсов в требуемом объеме, установленные сроки и заданного качества обусловлена самим процессом организации строительного дела. В этой связи, опыт зарубежных стран, а также опыт функционирования некоторых видов производства в Кыргызстане демонстрирует, что для выполнения таких задач используется логистическая система.

В нашем случае, предметом логистики выступает комплексное администрирование всеми нематериальными и материальными потоками в строительной сфере. Материальный поток в строительной сфере, инициализируясь за её пределами, заканчивается моментом потребления материальных ресурсов в ходе конструирования (ремонта, обновления) основных фондов. Вместе с тем, существенная часть такого потока образуется внутри строительного комплекса и зависит, в полном объеме, от действий подразделений и звеньев этого комплекса, выбора последними рациональных решений и их ступенчатой реализации.

Логистикой охватывается как область производства, так и подсистема снабжения, материально-технического обеспечения и сбыта продукции. Система логистики нацелена на формирование и контроль деятельности единой системы управления маркетингом и производством, экономическими и финансовыми расчетами и обработку сопутствующей информации. Главной целью *закупочной логистики* представляется удовлетворение производственных потребностей в материальных ресурсах с максимальной

экономической эффективностью. Достижению этих целей может способствовать следующее:

- обеспечение соответствия потребностей в поставках и их количества (недостаточное количество или избыток поставляемых товарно-материальных ресурсов имеет отрицательное влияние на баланс оборотных фондов и стабильность производства и может вызвать дополнительные расходы при восстановлении требуемого баланса);

- рационализация сроков закупки комплектующих изделий и сырья (опоздание в закупках может сорвать график строительных работ, а закупленные материалы ранее установленного срока окажут дополнительную финансовую нагрузку на оборотные средства компании).

Отметим, что выполнение таких задач относительно различных видов ресурсов характеризуется своей спецификой. Для оборудования и машин, подлежащих монтажу, которые применяются в ходе осуществления строительных работ, наиболее эффективной выступает лизинговая форма приобретения. Развитие в Кыргызстане лизинга в условиях финансового кризиса и ограниченных инвестиционных ресурсов весьма актуально. Более того, для оборудования и машин, подлежащих монтажу, необходима организация поставок с максимально приближенным сроком к моменту сдачи техники на монтаж.

Заметим, что уровень конкуренции на рынке строительных материалов значительно выше, чем на других рынках средств производства. Предприятия промышленной сферы, производящие строительные материалы, имеют достаточные резервы неиспользуемых мощностей и многие хозяйствующие субъекты, в целях полной загрузки таких мощностей, готовы к сотрудничеству с покупателями, исходя из удовлетворения повышенных требований со стороны последних и в соотношении с номенклатурой материального потока.

Так, синтезированная номенклатура входного материального потока строительной организации ОсОО «Памир Строй» состоит из следующих материалов: панели, плиты ж/б, бетон, арматура, кирпич, доска обрезная, трубы, кровельные материалы, теплоизоляционные материалы, нерудные строительные материалы (щебень, песок и т.п.), сухие смеси для шпаклевки, монтажа, заделки панельных швов. ОсОО «Памир Строй» осуществляет доведение материальных потоков до места их потребления посредством организации звеньев своей логистической системы. Материальный поток строительных материалов, от поставщиков до строительной площадки, проходит через ряд определенных ступеней, т.е. они (материалы), поступают либо непосредственно на склад готовой продукции стройки и затем распределяются по строительным объектам, либо сразу направляются на строительные площадки. На рассматриваемом строительном предприятии материально-ответственным лицом, за использование и сохранность строительных ресурсов на объектах строительства, является прораб, закрепленный за непосредственным объектом строительной площадки, при этом с каждым прорабом, принимающим строительные материалы, ОсОО «Памир Строй» заключает договор о материальной ответственности.

Ниже приводится общая схема построения звеньев системы логистики снабжения ОсОО «Памир Строй» (Рис.1.).

Существует определенный набор критериев, согласно которому можно производить анализ отбора поставщиков материальных ресурсов, причем необходимого ассортимента. К числу существенных методов тендера поставщиков относятся: финансовые условия контрагента;

уровень сервиса; качество поставляемого ассортимента; надежность и точность поставок; соответствие установленным требованиям предприятия-производителя; местоположение (дислокация) поставщика и прочее.

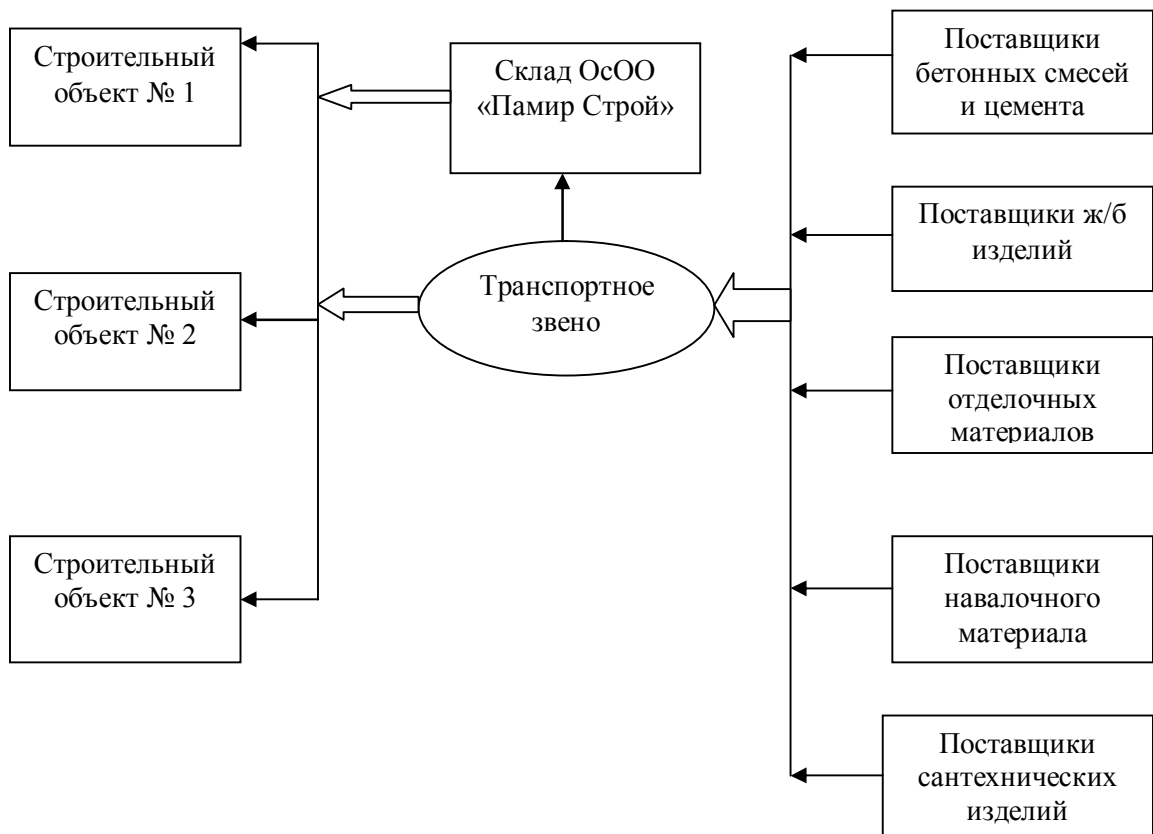


Рис. 1. Звенья логистической системы ОсОО «Памир Строй»

Классификация поставщиков рассматриваемого нами ОсОО «Памир Строй», к которым относятся некоторые местные производители и фирмы, обеспечивающие стройку материальными ресурсами, приведена в таблице 1.

Таблица 1. Поставщики ОсОО «Памир Строй»

Наименование контрагента	Перечень материалов
Мостоотряд-36	Кирпич, щебень, рубероид, битум, резина пористая, стекло, столярные изделия, отделочные материалы
ОАО «Железобетон», ОсОО «Завод «ЖБИ-5»	Железобетонные изделия, арматура
ОАО «Железобетон»	Сваи

Известно, что среди поставщиков ОсОО «Памир Строй», в основном, нет предприятий, производящих соответствующие строительству материальные ресурсы, а это означает, что их закупка производится по ценам, диктуемым продавцом, при этом в цену товара включается и доставка. Вместе с тем, следует отметить, что в наличии ОсОО

«Памир Строй» есть собственный парк техники, но его использование крайне неудовлетворительно, что прямо указывает на невысокий уровень логистического менеджмента. Очевидно, отделу материального обеспечения легче оплатить доставку материалов, чем возложить эту обязанность на кадрового водителя. Это, в свою очередь, способствует простоям стройки, невыполнению обязательств перед контрагентами, а также к неэкономному использованию материальных ресурсов, приводящих, в свою очередь, к убыткам для строительной организации.

К тому же, в обязательном порядке потоки материальных ресурсов должны сопровождаться соответствующими информационными данными, которые необходимо рассматривать во взаимодействии с другими структурными подразделениями строительной компании. В ОсОО «Памир Строй» информационные потоки для сбора информации по приобретению материальных ресурсов организованы следующим образом: штат отдела проектирования разрабатывает рабочие проекты и проекты инженерных коммуникаций. Исходным продуктом их разработок являются такие документы, как: рабочий проект, сетевой график строительно-монтажных работ, спецификация на объект.

Затем, в отдел закупок руководством проектно-сметной группы передаются разработанные документы – спецификация и сетевой график строительных работ. В соответствии с этими документами отдел закупок осуществляет мониторинг цен, а также условия поставки материальных ресурсов, указанных в спецификации и утвержденные, в сетевом графике, сроки. Далее, работающие на строительных площадках определенных объектах прорабы осуществляют строительные работы согласно спецификации проекта и сетевого графика. Следует отметить, что многочисленные виды строительных материалов, относящихся к массовым (т.н. навалочным) и используемых в строительстве, хранятся, зачастую, на открытых площадках, поэтому их учет осуществляется методом периодической инвентаризации.

В настоящий момент в исследуемой компании внедрена практика аккумуляции материалов на, так называемых, приобъектных складах, расположенных на строительных площадках. Приобъектные склады состоят из открытых площадок и небольших кладовых закрытого хранения, расположенных в зоне действия ведущего строительного механизма. Их организуют для временного хранения строительных материалов, изделий, полуфабрикатов, конструкций и технологического оборудования.

В структуре организации на каждом приобъектном складе существует отдельная штатная единица – учетчик, который организует учет материалов, а также передает соответствующую информацию прорабу строительной площадки, который, в свою очередь, информирует начальника склада о потребности в строительных материалах. Далее, начальник склада направляет информацию руководителю строительной площадки о наличии или отсутствии необходимых стройматериалов, который ставит в известность начальника отдела закупок о наличии потребности в них.

Таким образом, представленная схема движения информационных потоков показывает, что учетчики приобъектных складов находятся в подчинении прорабов строительных площадок. Однако, по нашему мнению, данные с приобъектных складов должны напрямую отправляться на центральный склад.

Кроме того, исследуемая компания в основном осуществляет строительно-монтажные работы на территории столицы КР, что часто приводит к стесненности строительных площадок. В этой связи, с увеличением объемов и скорости производства строительно-монтажных работ становится нецелесообразной практика складирования отдельных материалов (панели, ж/б плиты, доски и т.п.) на строительных площадках. Этот метод складирования негативно отражается на системе управления материальными запасами в ОсОО «Памир Строй», что приводит к:

- дополнительным затратам на погрузочно-разгрузочные работы;
- затратам на содержание 15-ти учетчиков;
- пропаже или порчи отдельных материалов (доски, трубы) в период хранения их на открытой строительной площадке.

Таким образом, сформировавшаяся конкурентная среда на рынках поставила перед строительными организациями необходимость выбора наиболее эффективных направлений обеспечения своей производственно-хозяйственной деятельности, в результате чего особую актуальность приобретают вопросы изучения принципов логистики и логистических механизмов функционирования строительного предприятия.

Из всего сказанного автором представляется, что рациональным преимуществом в части разработки эффективных решений в отрасли снабжения и материально-технического обеспечения строительства, является построение рациональных логистических решений, таких как: определение состава и сферы деятельности хозяйствующих объектов, участвующих в движении материального потока. При этом в определенных условиях целесообразно удлинение логистической цепи, т.е. включение в нее торговых посредников. Это относится, в основном, к процессу материально-технического обеспечения малого бизнеса, получившего широкое развитие в Кыргызской Республике именно в строительстве.

В настоящее время жизненно необходимым обстоятельством является формирование эффективно работающей системы логистики в рамках строительной организации, которая будет способствовать максимизации рыночных усилий и повышению ее конкурентных преимуществ на рынке.

Список литературы

1. Белобежецкий И.А. Производственные запасы предприятия: учёт, оценка, контроль [Текст] И.А. Белобежецкий // Финансы. – 2006. – № 12. – С. 44-51.
- 2.. Киселев Б. Централизованное снабжение – начало цивилизованного рынка [Текст] / Б.Киселев // Стройка. – 2012. – № 8 (236). – С. 163-164.
3. Козловский В.А. Логистический менеджмент [Текст] / В.А. Козловский, Э.А. Козловская, Н.Т. Савруков. – Санкт-Петербург: «Политехника», 2007. – 275с.