

ПРОФИЛЬ « СОВРЕМЕННОЙ БЕДНОСТИ »

*Санникова О. М., науч. рук.: ст. преп. Сеиткулова А. С.
КГТУ им. И. Раззакова*

Уровень бедности в Кыргызстане остается одной из самых острых социальных проблем, которая несет в себе много негативных последствий для развития страны и общества в целом. Для контроля и снижения проблемы бедности в Кыргызстане необходимо разработка и осуществление государственных программ.

Poverty level in Kyrgyzstan remains to one of the most acute social problems who bears in itself many negative consequences for country and society development as a whole. For control and decrease in a problem of poverty in Kyrgyzstan it is necessary development and implementation of state programs.

В настоящее время в Кыргызстане проживает более 5 млн. человек или 1 млн. 165,5 тысяч домашних хозяйств. Наиболее незащищенными признаются инвалиды, люди пожилого возраста, молодежь и женщины. Уровень бедности в Кыргызстане остается одной из самых острых социальных проблем, которая несет в себе много негативных последствий для развития страны и общества.

После волнений и беспорядков, которые пережил Кыргызстан, уровень бедности в стране возросла, так как во время апрельских событий 2010 года, в Южной части страны были разрушены и подожжены жилые дома, разграблены магазины, многие семьи остались без своих кормильцев. В настоящее время комплекс государственных мер, направленных на подъем экономики в последнее время стал давать положительным результат. На Юге Кыргызстана были построены новые дома, оказана материальная помощь пострадавшим. Строительство новых домов всё ещё продолжается, так как не всем семьям был выделен кров. Но, несмотря на небольшие положительные результаты, уровень бедности в Кыргызстане все ещё остается высоким. По итогам 2012 года, показатель бедности возрос на 1,2%. 38% населения Кыргызстана живет за чертой бедности. Большая часть бедного населения проживает в селе. Так, в 2012 году в стране проживало 2 млн. 153 тысяч бедных, 65,9% - в сельских населенных пунктах.

Таким образом, проблема бедности в Кыргызстане в настоящее время затронула значи-

тельную часть населения. В связи с чем, возникает потребность в её изучении.

Методы оценки бедности в Кыргызстане. При использовании методики по уровню личного потребления были включены следующие данные: стоимость потребленных продуктов питания, включая продукты собственного производства (в нашей республике для сельских жителей этот источник играет значимую роль); стоимость личных услуг, включающая затраты на оплату коммунальных услуг, услуг здравоохранения, образования, связи, транспорта, бытовых услуг и др.; расходы на покупку непродовольственных товаров (одежды, обуви, и т.д.), предназначенных только для личного потребления; стоимость амортизации товаров длительного пользования.

Метод оценки благосостояния по расходам, который имеет некоторые отличия от метода оценки личного потребления. Это связано с тем, что к тем данным, которые были рассчитаны по методу личного потребления, дополнительно включаются денежные расходы на покупку: недвижимости; товаров длительного пользования; скота, птиц и пчел; расходы на покупку семян и удобрений; помощь и подарки родственникам и знакомым; оплата производственных услуг, включая ветеринарные услуги; налоги, сборы и платежи. Метод оценки благосостояния человека по использованию эквивалентного размера семьи, основывается на учете размера и демографического состава различных семей, являющихся неодинаковыми.



Диаграмма 1. Динамика показателей бедности

Официальный метод оценки бедности в Кыргызстане. В соответствии с законодательством Кыргызской Республики официальным методом оценки бедности является Метод оценки по потреблению. Кто относится к категории бедных? Бедность-характеристика экономического положения индивида или группы, при котором

они не могут сами оплатить стоимость необходимых для них благ. Это неспособность поддерживать определенный приемлемый уровень жизни, состояние, при котором насущные потребности человека превышают его возможности для их удовлетворения. Определение черты бедности. Абсолютная черта бедности базируется на уста-

новлении минимального перечня основных потребностей в питании, рекомендуемых ВОЗ (2100 ккал в сутки на человека) и размера ресурсов, требуемого для удовлетворения этих потребностей. Такой метод позволяет оценивать численность населения, не имеющего достаточного дохода в денежном и натуральном выражении для потребления необходимого количества пищи, товаров и услуг первой необходимости. В Кыргызстане 38% населения, живущего за чертой бедности, питается только хлебом, сахаром и чаем. 65% населения живет в сельской местности, и находится за чертой бедности, так как доход в основном у всех низкий. При норме потребления хлеба 115 кг в год, в Кыргызстане фактическое потребление составляет 200 кг.

В 2000-2008гг. сложилась устойчивая динамика сокращения бедности, которая приостановилась в 2009г. В 2010-2012гг. наблюдался рост бедности. В Джети-Огузском и Тогуз-Тороуском районах Кыргызстана уровень бедности населения превышает 75%, это самые бедные регионы страны. Об этом сообщает Всемирный банк по итогам проведенного исследования

Самыми трудолюбивыми районами стали Ысык-Атинский, Таласский и Ноокенский. В этих регионах

уровень бедности населения не превышает 15%.

Как отмечается, сравнение между уровнем бедности и бедными слоями населения показывает, что в больших городах, как Ош и Бишкек, низкий уровень бедности, но высокая концентрация бедного населения. Это указывает на то, что низкий уровень бедности не обязательно означает, что политика по ее снижению не нужна. Исследование показывает, что при разработке такой политики стоит определить очаги бедности для эффективной адресной помощи.

Как сообщают в ВБ, визуальное представление распределения бедности на карте показывает, что более бедные районы - те, что расположены в центре Кыргызстана. «Приграничные районы страны имеют более низкий уровень бедности, вероятно, это связано с доступом и связями с соседними странами, особенно с Казахстаном», - предполагает Всемирный Банк. Региональное неравенство. Уровень бедности по территории в 2012г. 38% населения Кыргызстана составляют бедные, 4,4% - крайне бедные. Об этом сообщает пресс-служба Министерства социального развития.

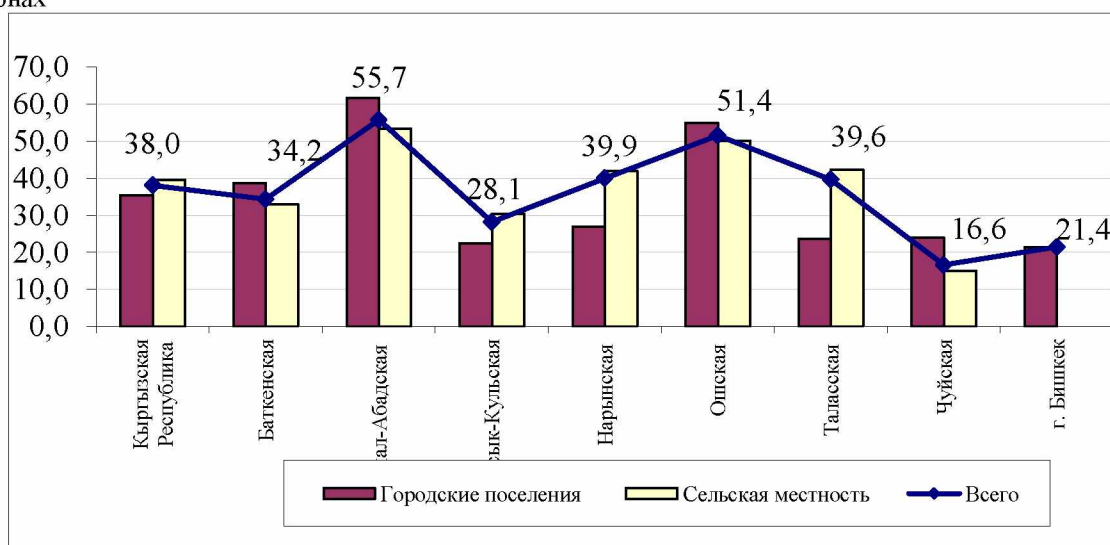


Диаграмма 2. Уровень бедности по территории в 2012г

Наибольшее число бедного населения, чей доход ниже 2 182 сомов, проживает в Джалал-Абадской области – 55,7%. За ней идут Ошская - 51,4%, Нарынская - 39,9%, Таласская - 39,6%, Баткенская - 34,2% и Иссык-Кульская - 28,1% области.

На последних местах Бишкек и Чуйская область – по 21,4% и 16,6% соответственно.

Уровень благосостояния республики в отношении крайне бедного населения (доход ниже 1 тысячи 286 сомов) выгладит следующим образом: меньше всего крайне бедных в Бишкеке – только 1%. В Иссык-Кульской области 1,5% от всех проживающих считаются крайне бедными. В

Ошской и Баткенской областях таких людей по 3,7%. Далее идут Чуйская область – 4,9%, Джалал-Абадская – 6,7% и Таласская – 8,4%. Наибольшее число крайне бедных зарегистрировано в Нарынской области – 14,7%.

По итогам составления социального паспорта почти на полмиллиона семей Кыргызстана Минсоцразвития фиксирует 12% семей, имеющих доход ниже гарантированного минимального дохода в 580 сомов. При этом семей, проживающих выше черты бедности, только 5,5%. Оценка показателей бедности по черте бедности 1,15\$; 2,5\$; 5\$. Черным цветом диаграмма показывает какой % населения живет на 1,5 \$ в сутки. Синий гра-

фик показывает чей доход составляет ниже 2,5 \$ в сутки. Красный график показывает % населения чей доход ниже 5\$ в сутки. Как мы видим до 2008 года у нас шло снижение данных показателей, что свидетельствовало о улучшении качества жизни и увеличении доходов.

Бедность населения является одной из наиболее острых социальных проблем, на решение которой должна быть направлена значительная доля как материальных, так и интеллектуальных ресурсов. Политическая стабильность традиционно представляет собой одну из наиболее значимых целей и ценностей, как властвующего режима, так и социума в целом. Ведь именно это состояние политических связей и отношений дает возможность властям не только воспроизводить свои лидирующие позиции, сохраняя должную легитимность и повышая управляемость социальными процессами, но также и обеспечивать по-

ложение дел, а бедность приводит к нестабильности и напряженности в обществе.

Для решения проблемы бедности государству и общественным организациям недостаточно просто проводить социальные программы по поддержке малоимущих, а нужно еще и стимулировать увеличение числа представителей среднего класса. Бедность это острейшая социальная проблема. Согласно данным социологических опросов, ценностные и жизненные установки богатых и бедных в Кыргызстане расходятся исключительно далеко.

Изменить ситуацию к лучшему могут только совместные усилия государства и общества. Наряду с развитием социальных программ помощи малоимущим, государство должно быть заинтересовано в прогрессе жизненных и поведенческих установок кыргызстанцев.

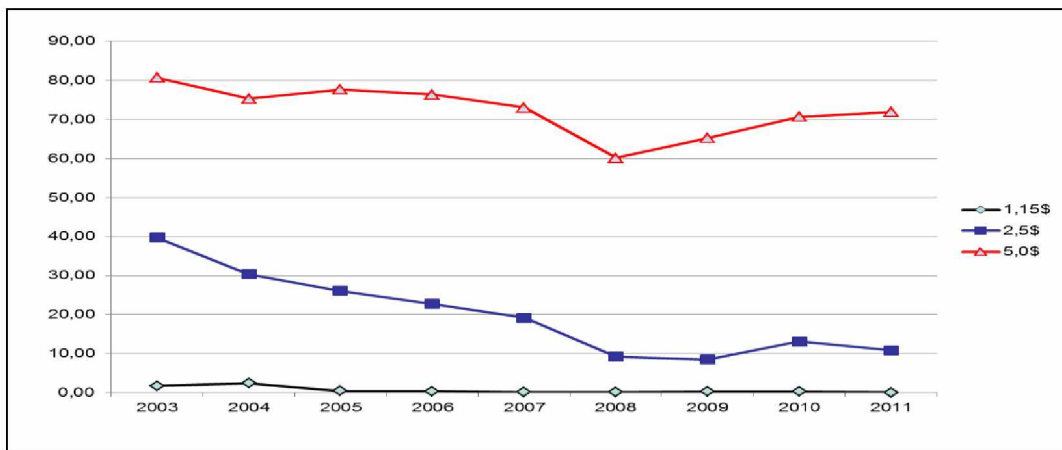


Диаграмма 3. Оценка показателей бедности по черте бедности 1,15\$; 2,5\$; 5\$

По-моему мнению, начинать решение проблемы бедности в Кыргызстане надо с того, чтобы государство помогало бедным зарабатывать себе на жизнь. То есть надо создавать условия для самостоятельного выхода из бедности трудоспособных слоев населения на трудовой основе. Для этого необходимо поддерживать развитие малого бизнеса; создавать крупные государственные проекты, в которых могут быть задействованы ныне безработные граждане; создание временных рабочих мест. Возможно множество других вариантов решения данного вопроса, но основой будет являться именно государственное стимулирование желания работать у населения. Так же нельзя забывать о гражданах из уязвимых групп, таких как инвалиды, престарелые, многодетные семьи и т.д. Учитывая то, что данные группы населения не могут обеспечить себя самостоятельно в виду различных причин, то для преодоления бедности им необходима мощная поддержка государства, выраженная в различных пособиях, льготах и другой материальной поддержке. Так же помощью для данных категорий насе-

ления могло бы оказаться создание рабочих мест, где они бы могли реализовать себя в меру своих ограниченных возможностей.

Исходя из всего выше изложенного, становится ясно, что только грамотная политика государства может вывести страну на достойный уровень и соответственно решить проблему бедности. Закончить работу хотелось бы словами Михаила Генина: «Все мы находимся за чертой бедности, только по разные ее стороны».

Литература

1. Стабильность и достойная жизнь [Текст]: Среднесрочная программа совершенствования системы межбюджетных отношений в условиях перехода на двухуровневый бюджет. - Б., 2012 г.
2. Кыргызстан в цифрах [Текст]: статистический сборник. - Б., 2006-2011гг.
3. Абдымаликов, К. А. Экономика Кыргызстана [Текст]/ К.А. Абдымаликов- Б., - 2007.