

АССОЦИАЦИИ КРЕСТЬЯНСКИХ ХОЗЯЙСТВ И ИХ ЭФФЕКТИВНОСТЬ НА ПЕРЕХОДНОМ ЭТАПЕ

*К.э.п. Эрмекова А.Ш.
КНУ им. Баласагына
E-mail: ermekova_80@mail.ru*

По нашему мнению, одним из эффективных путей развития аграрной экономики является трансформация крестьянских (фермерских) хозяйств в ассоциации как эффективной формы кооперации. В этих отношениях заслуживают внимания опыты организаций ассоциаций крестьянских хозяйств, как «Рассвет», «Красная заря», Сокулукского района.

Ассоциация крестьянских хозяйств, как организационно - правовая форма крестьянских хозяйств, кооперативов, малых предприятий, должна создаваться на добровольной основе, при их объединении в ассоциации необходимо сохранение права на земельные участки юридического лица.

Формирование разных форм хозяйствований должно происходить в процессе рыночной трансформации экономики. Это не разовый акт, а длительный период, на протяжении которого будут сочетаться старые и новые отношения, методы хозяйствования, структуры и т.п. Для утверждения новых форм необходимо время, которое должно выявить как положительные, так и отрицательные стороны каждой формы хозяйствования. Вместе с тем, необходимо также учитывать особенности сельскохозяйственного производства: использование земли, растений и животных, часто большая длительность производственного цикла, сезонность производства, влияние метеорологических особенностей на хозяйственную деятельность. Для становления нового сельскохозяйственного предприятия, необходимо освоение севооборотов, выращивания животных, внедрение технологии, формирование трудового коллектива требуется не менее 3-5 лет.

Необходимость получения серьезной и достоверной оценки эффективности разных форм хозяйствований, по данным за достаточно длительный период, не снимает, конечно, необходимость провести детальный анализ каждого этапа работы подразделения, и непрерывно оценивая эффективность по частным показателям, выработать пути ликвидации вскрываемых недостатков и улучшения использования производственного потенциала. При этом надо иметь в виду особенности становления, новых и преобразование старых форм хозяйствований, оказываемую им поддержку и регулирование их деятельности. Доходность и прибыль различных форм хозяйствований, в большой степени зависят от налоговой и финансовой политики, системы дотации льгот, материально-технического снабжения и т.п. Часть их будет носить временный характер, что приведет к несовместимости условий хозяйствования и необходимости их учета при сравнительном анализе.

По нашему мнению, одним из эффективных путей развития аграрной экономики является

трансформация крестьянских (фермерских) хозяйств в ассоциации как эффективной формы кооперации. В этих отношениях заслуживают внимания опыты организаций ассоциаций крестьянских хозяйств, как «Рассвет», «Красная заря», Сокулукского района.

Ассоциация крестьянских хозяйств, как организационно- правовая форма крестьянских хозяйств, кооперативов, малых предприятий, должна создаваться на добровольной основе, при их объединении в ассоциации необходимо сохранение права на земельные участки юридического лица.

Исследование показывает, что для Чуйской области Кыргызской республики наиболее приемлема организационная модель ассоциации крестьянских хозяйств им. Энгельса Московского района (см. схему 1.)

Организационная структура ассоциации крестьянских хозяйств может изменяться в зависимости от конкретных экономических ситуаций. На первых этапах её создания, она может не иметь всех обязательных элементов, которые могут формироваться впоследствии с включением крестьянских хозяйств в структуру ассоциации. Включение крестьянских хозяйств в структуру ассоциации не лишает её права юридического лица, не изменяет внутренней структуры и внутрипроизводственного экономического механизма.

Изучение условий функционирования сельскохозяйственных предприятий различных форм хозяйствований показало, что в настоящее время в аграрном секторе области действует ряд факторов, которые препятствуют повышению эффективности ассоциированных хозяйств. К ним, прежде всего относятся:

-ограниченный доступ на рынок, так как сельскохозяйственные товаропроизводители вынуждены работать на монополизированном рынке, что обуславливает процветание различного рода посреднических структур, ущемляющих интересы сельскохозяйственных предприятий;

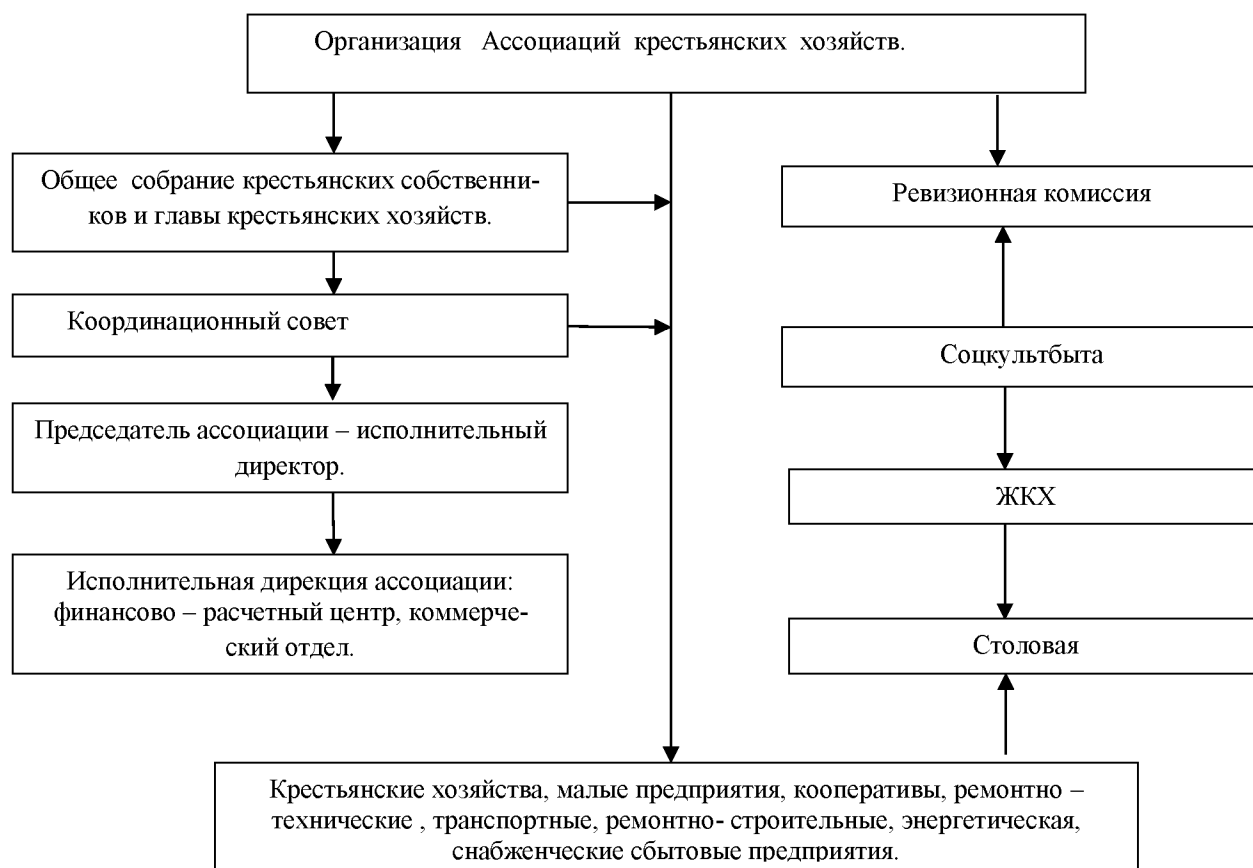


Схема 1. Структура организации ассоциации крестьянских хозяйств им. Энгельса Московского района Кыргызской республики.

-разница в ценах на промышленную и сельскохозяйственную продукцию: как правило, сельхозпродукция реализуется по заниженным ценам, а техника, оборудование, минеральные удобрения приобретаются по высоким ценам у коммерческих организаций. Занимающихся материально-техническим снабжением сельских товаропроизводителей;

-слабая материально-техническая база рыночной инфраструктуры и система рыночной информации;

-низкий уровень ресурсообеспеченности сельских товаропроизводителей;

-дефицит финансовых средств и острая потребность сельскохозяйственных предприятий различных форм хозяйствования в кредите.

Именно недостаточный уровень ресурсообеспеченности в сочетании с не налаженностью системы кредитования и налогообложения является сдерживающим факторами создания эффективного механизма функционирования предприятий различных форм хозяйствования.

Следует отметить, различные формы собственности и формы хозяйствования не должны исключать друг друга. Организационно-правовые формы предприятий, прежде всего, отражают определенный тип отношений собственности, ко-

торый формирует, в конечном счете, тот или иной хозяйственный уклад.

Сравнительный анализ и оценка хозяйственных форм Чуйской области позволили выявить те из них, которые адаптировались к условиям рынка и лучше работают в условиях переходного периода.

Каждая из них имеет право на функционирование, формируется по воле и в рыночных интересах собственников и трудовых коллективов. В процессе производства и конкуренции с другими формами хозяйствования должна доказать свою эффективность и преимущества. Если предприятия или хозяйство функционирует, не разорилось и не обанкротилось, то необходимо решить, оно эффективно или нет. В то же время может быть дана объективная оценка каждому хозяйству, каждой его форме, как в абсолютном выражении, так и сравнительно с другими формами. Об абсолютном уровне эффективности свидетельствует величина создаваемого валового дохода, достаточного для адаптации к рынку, перед другими кредиторами, проведения расширенного воспроизводства. Уровень валового и чистого дохода, прибыль и рентабельности производства определяет степень эффективности различных форм хозяйствования.

Таблица 1.

Урожайность сельскохозяйственных культур и продуктивность скота в хозяйствах различных форм хозяйствования Чуйской области, в среднем за 2010– 2013 годы

	В среднем по области	В том числе по формам хозяйствования				% отношение по формам хозяйствования к среднему показателю области.			
		с/х кооперативы	Крестьянские (фермерские) хоз-ва	Госхозы	ассоциации крестьянских (фермерских) хозяйств	сельхозкооперативы	Госхозы	Крестьянские (фермерские) хозяйства	Ассоциации крестьянских хозяйств
Урожайность с ц/га :									
Зерновых культур	29,3	33,2	22,8	28,3	32,6	113,3	77,8	96,5	111,3
Картофеля	150,9	174,0	148,8	155,4	156,4	116,0	98,6	103,6	104,2
Сахарной свеклы	207,8	265,3	186,7	200,1	213,3	127,6	90,1	96,6	121,2
Овощей	176,8	188,3	148,1	186,3	181,3	106,5	84,1	105,8	103,0
Фруктов и ягоды.	19,3	27,9	16,4	17,3	22,4	144,5	84,9	89,6	116,0
Среднегодовой удой от (коровы, кг.)	2986,0	3179,0	2884,0	2641,0	3004,0	106,4	86,5	88,4	100,6
Среднегодовой настриг шерсти с 1 овцы, кг.	3,3	3,4	3,2	3,3	3,3	103,0	96,9	100,0	100,0
Яйценоскость кур – несушек, шт.	149,0	203,0	122,0	133,2	193,2	136,2	81,8	89,2	129,5
Яйценоскость кур – несушек, шт.	149,0	203,0	122,0	133,2	193,2	136,2	81,8	89,2	129,5

При сравнительном анализе эффективности различных форм хозяйствования, кроме общих показателей можно использовать систему частных показателей эффективных сельскохозяйственных формирований. Наиболее важные из них совокупные затраты выход продукции на единицу земельной площади и на 1 голову скота, т.е. урожайность сельскохозяйственных культур и продуктивности животных.

Разумеется, структура, формы и методы организации производства, его комплексности в конкретном случае могут изменяться по мере развития самого производства, так и совершенствование экономического механизма.

Структурная перестройка агропромышленного комплекса должна быть решена как составная часть аграрной политики государства касающейся выработки такой рыночной модели хозяйствования, которая наиболее приемлема для регионального продовольственного комплекса. При формировании оптимальной структуры многоукладной экономики необходима система рыночного регулирования, которая должна найти эффективную форму хозяйствования адекватной региональным особенностям агропро-

мышленного комплекса. Как показывает исследование, наиболее эффективными формами хозяйствования в Чуйской области являются сельскохозяйственные кооперативы и ассоциации крестьянских хозяйств.

Как показывает анализ статистических данных хозяйств данной формы собственности, сравнительно высокие показатели урожайности и продуктивности скота наблюдаются в сельскохозяйственных кооперативах и ассоциациях крестьянских хозяйств по сравнению с крестьянскими (фермерскими) хозяйствами. Так, урожайность зерновых культур в кооперативах по сравнению с крестьянскими хозяйствами выше - на 13,3%, а в ассоциациях крестьянских хозяйств - на 11,3%, картофеля соответственно - 16,0% и 4,2%, сахарной свеклы - 27,6% и 21,2%, овощей - на 6,5% и 12,3%, продуктивность скота: удой на одну корову в сельскохозяйственных кооперативах составил - 3170 кг. молока, в ассоциациях крестьянских хозяйств 3004 кг., а в крестьянских (фермерских) хозяйствах - 2884 кг. молока, что ниже на 9,0 и 9,6% (табл. 1.)

Таблица 2.

Производство валового и чистого дохода в разных формах хозяйствования Чуйской области, в среднем за 2010-2013 г.г.

	Сельхоз кооперативы	Крестьянские (фермерские) хозяйства	госхозы	Ассоциации крестьянских хозяйств
Валовой доход, тыс. сом				
На 100 га пашни	1816,3	151,4	1643,1	1784,3
На 1 сред. работника	16,3	15,4	17,2	16,8
На 100 сом произв. затрат сом.	168,4	158,3	171,4	186,6
Чистый доход, тыс. сом				
На 100 га пашни	934,3	561,4	634,8	843,1
На 1 сред. работника	6,3	3,2	4,6	8,3
На 100 сом произв. затрат сом.	43,1	28,8	36,3	44,4
Рентабельность	35,4	6,6	18,3	38,3

Уровень урожайности сельскохозяйственных культур и продуктивности скота прямо сказывается и на выходе валовой продукции, валового и чистого дохода, а так же на рентабельности производства. Например, если в крестьянских хозяйствах в расчете на 100 га пашни было произведено валового дохода - на 151,4 тыс. сомов, то в кооперативах - 1816,3 тыс. сомов и в ассоциациях - 1784,3 тыс. сомов, или это соответственно выше в 12,0 и 11,7 раза; на 1 работника в сельскохозяйственных кооперативах было произведено на 5,8% и ассоциациях - на 9,1 % больше; на 100 сом производственных затрат выше на 6,4 и 17,8 % и т.д. Такая же тенденция наблюдается по выходу чистого дохода, а уровень рентабельности со-

ставил в ассоциациях - 38,3%, сельхозкооперативах - 35,4% и в крестьянских (фермерских) хозяйствах - всего 6,6 (табл. 2.)

Основной причиной низкой продуктивности земледелия и животноводства в крестьянских (фермерских) хозяйствах по сравнению с другими формами хозяйствования заключается в том, что они маломощные, не имеют материально - технической, технологической и организационно-экономической базы, в своем нынешнем состоянии не могут использовать конкретный экономический механизм хозяйствования, методы научной организации производства и труда. Они не могут применять не только новые технологии, но и старые, общепринятые системы агротехни-

ки, севооборотов, эффективные способы между-рядной, квадратно-гнездовой обработки почвы и ухода за растениями ли полив дождеванием, не говоря уже о применении других современных достижений научно-технического прогресса.

Для успешного развития разных форм хозяйствований, в том числе и крестьянского хозяйства необходима действенная поддержка со стороны государства. По этому вопросу был принят ряд постановлений Правительством Кыргызской Республики в которых предусмотрен комплекс мер по оказанию помощи в развитии хозяйствам аграрной сферы. Но принятые Правительственные постановления и Указы президента Кыргызской Республики относительно поддержки сельских товаропроизводителей до настоящего времени слабо или вообще не реализованы. В итоге, большая часть выделяемых для сельских предпринимателей финансовых средств, стала оседать в Государственных структурах. Поэтому не случайно большинство руководителей этих хозяйств считают, что одной из основных трудностей является отсутствие денежных средств, не позволяющая им приобретать дорогостоящую технику и оборудование. Денежный дефицит во многом обусловлен, как уже сказано выше, диспаритетом цен на промышленную продукцию и высокими процентными ставками за кредит, что является основным тормозом развития сельского хозяйства.

Таким образом, практическая хозяйственная деятельность разных форм собственно-

сти в условиях Чуйской области Кыргызстана показывает, что в условиях переходного периода аграрной реформы, наиболее эффективными являются крупные хозяйства как сельскохозяйственные кооперативы, ассоциации крестьянских хозяйств. В этих формах собственности и хозяйствований имеется больше возможности рационально и эффективно использовать ресурсы производства – земли, труда, технических средств и капитал, что обеспечивает больше выхода продукции с единицы земельной площади и рост производительности труда.

Литература

1. Буздалов И.Н. и др. –Аграрные отношения: теория, историческая практика, перспективы развития./ –М.:, 1993,270стр.
2. Бирман В. – Диверсификация производства как фактор финансовой устойчивости агропредприятия / Экономист,-2003 №5, стр. 76-83
3. Закиров А.З. –Проблемы развития АПК Кыргызстана в условиях рыночной экономики. Монография, Ош, 2007г. -455 стр.
4. Концепция аграрной политики Кыргызской республики до 2010г. Б., 2004
5. Милосердов В.В.- Хозяйственный механизм регулирования земельных отношений. Межд. селскохоз. Журнал, 1997, №2