

## КОМПОЗИЦИЯ ГРАФИЧЕСКОГО РИСУНКА КОСТЮМА

**АБДЫБАЕВ К.Ы., СУЙНАЛИЕВА Г.М.**

Кыргызский государственный технический университет ИМ. И. Раззакова. Токмоцкий технический институт Токмок Кыргызстан.

[izvestiya@ktu.aknet.kg](mailto:izvestiya@ktu.aknet.kg)

*В данной статье рассматриваются методы и техника графического рисунка в создании композиции. Рекомендованы важные моменты в работе над эскизами костюма.*

### COMPOSITION OF GRAPHIC SUIT IMAGE

*Abdubaev. K., Suinalieva G. M.*

*Kyrgyz state technical university named after I. Razzakov Tokmok technical institute. Kyrgyz Republic*

*At the article are shown methods and technics of graphical image on creating of suits composition. Important moments on working over sketches are recommended.*

*Введение.* Обучение будущих специалистов графике способствует развитию целостного видения костюма. Познавая различные приемы и средства графической выразительности, студенты изучают орнаментальное построение композиции костюма.

Начальным этапом является овладение графическим решением фигуры человека. Для осуществления графической композиции требуется выполнить рисунок натурной постановки. Рисунок выполняется с учетом тех специфических требований, которые выдвигает графическое решение постановки.

Графика фигуры человека занимает ведущее место в программе по рисунку для студентов, обучающихся по специальности инженеров-дизайнеров. Занятия проводятся на первом этапе обучения студентов рисунку и композиции.

*Цель* исследования - раскрыть сущность методов и приемов, приобретение навыков рисунка с натуры, а затем по воображению в различных поворотах и движениях, выработка профессионального графического «языка», т.е. овладение так называемой модельерской техникой наброска, графикой, которая является переходной ступенью от наброска к эскизу костюма.

*Методы исследования.* Методы графического решения композиции могут быть самыми разнообразными. Простейшим является линейное решение. Работы мастеров графического искусства свидетельствуют о неисчерпаемых возможностях линейной графики, передающей достоинства и характер объемной формы (при пятновом решении можно по-особому сконцентрировать внимание на остроте формы, выразительности силуэта, отдельных деталей). Сочетая линию и пятно, можно достичь беспредельного разнообразия графических решений. Различают композиции двух- и трехтоновые (светлотные) ахроматические и хроматические. При двухтоновом ахроматическом решении фигуры человека рисующим (орнаментом) является один тон, фоном - другой. В трехтоновой композиции орнаментом выступают два тона, а, следовательно, расширяется диапазон графических возможностей (рис. 3).

Хроматические графические композиции могут быть также самыми разнообразными, по-своему, необычно передающими образную характеристику замысла, решения.

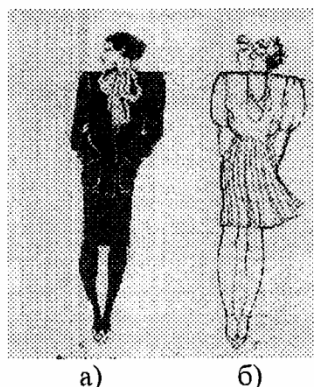


Рис. 1. Композиции графического рисунка костюма  
линейно-пятновая  
однофигурная – пятновая (а)  
и линейная (б)



Рис. 2. Многофигурная

Выполнение графических работ на учебных занятиях рекомендуется начинать с простейшего решения - черно-белого (рис. 1). Это помогает начинающим получить представление о том, как одним черным цветом (тоном), можно на белой бумаге выразить содержание замысла. Возможности такой графики достаточно большие. Обучающиеся по одной постановке должны сделать несколько вариантов, по-разному используя линию и пятно. Одну и ту же постановку следует поочередно решать, используя сначала только линии, затем только пятна, а в конце показать широкие возможности линейно-пятнового решения (рис. 2). В каждом случае, решая художественную задачу, обучающиеся должны обращать внимание на орнаментальность линии и пятна, на возможности и особенности графических средств. Познавая различные приемы графики, будущий специалист постигает возможности выражения образности замысла порой самыми скупыми средствами. Наряду с этим педагог знакомит с различными техническими приемами графики.

*Результаты исследования* занятий по рисунку и спецкомпозиции указывает на важность следующих моментов в работе над эскизом костюма:

- правильно передать и усилить (если это необходимо) в предварительной зарисовке характер движений и пластику фигуры;
- верно передать пропорции фигуры и характер движений, приближая изображаемое к специальной графике;
- определить и наметить особенности и пропорции костюма в целом и составных его элементов на фигуре;
- прорисовать голову с передачей характера прически и головного убора, кисти рук, ноги в обуви;
- условно, образно выявить фактуру материала, из которого изготовлен костюм, с помощью различных приемов и техник графического изображения;
- определить светлотное и цветовое содержание костюма.

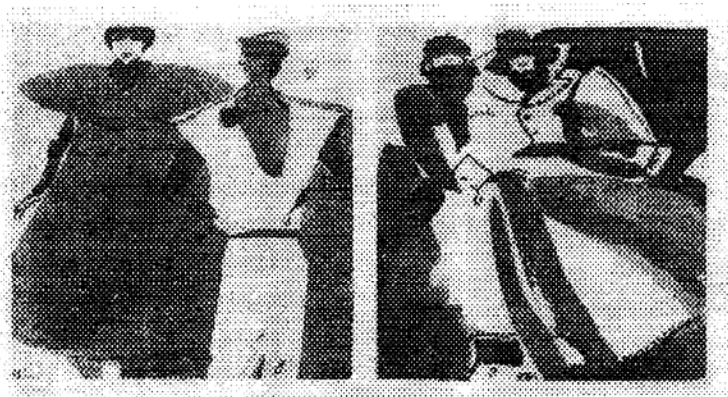


Рис. 3. Варианты трехтонового решения графического рисунка композиции костюма

При выполнении предварительных зарисовок по журналу мод последовательность работы изменяется и заключается в копировании интересного графического решения эскиза костюма с целью усвоения приема изображения, фиксации по фотомодели особенностей костюма, его деталей, чтобы прочувствовать модный силуэт, образное решение, характер отделки и т.п. Успех во многом зависит от расположения изображаемого в листе, т.е. от композиции листа.

Так как композиционных построений может быть великое множество, нет смысла разбирать их все; можно отметить лишь наиболее характерные из них. Например, основные части композиции, будучи мысленно соединены прямыми, могут образовать треугольник; композиционный центр обычно располагается в вершине этого треугольника. Треугольники эти могут быть самыми разнообразными: прямоугольными или косоугольными, направленными вершинами вверх или вниз, опрокинутыми набок или стоящими строго вертикально. Композиция может строиться также на основе других геометрических форм (круг, овал, ромб и т.д.) и даже на основе самых разнообразных гибких кривых линий. При этом каждый художник вносит в композиции свои особенности, основанные на индивидуальности и характере своего творчества.

Композиции бывают веселыми и сдержанными, радостными и строгими, беспокойными и спокойными, величавыми и простыми. Такое разнообразие впечатлений зависит не только от темы и содержания изображаемого, но и от формы выражения замысла - тональных отношений (светлых и темных пятен), цвета и главным образом от композиционного построения. В каждом построении все части композиции живут своей внутренней жизнью. В зависимости от того положения, какое занимают в построении те или иные формы, они могут иметь направленность вверх или вниз, влево или вправо, к центру или в сторону. Эту внутреннюю жизнь форм и линий в состоянии прочесть только наблюдательный, тренированный, а порой лишь профессиональный глаз. Если большинство форм и линий в композиции имеет единое направление, то все построение в целом приобретает беспокойный и стремительный характер; такую композицию называют *динамичной*. В случае противоположной направленности форм пропадает впечатление их движения, поэтому композиция

становится уравновешенной и спокойной, статичной.

Усиление композиционной выразительности достигается построением не только таких форм и линий, которые повторяют направленность основных масс композиции, но и таких, которые контрастируют с основными массами. Наибольшая выразительность композиции может быть достигнута только тогда, когда контрастирующие элементы по своей массе и объему не равны между собой, ибо в противном случае они будут мешать друг другу, взаимно уничтожая свою выразительность.

Контрастировать между собой могут различные формы. Например, округлые массивные формы хорошо komponуются со строгими, прямыми линиями. И наоборот, массивную прямоугольную форму можно сочетать с тонкими кривыми линиями или узкими и длинными формами неопределенной конфигурации.

Композиционное единство зависит не только от того, как художник распределил линии и объемы, но и от тонового решения. Делая предварительные форэскизы, автор должен думать о том, как лучше расположить светлые и темные пятна, ибо от этого в конечном итоге и зависит композиционное единство, особенно декоративных плоскостных решений.

Еще крупный представитель итальянской культуры эпохи Возрождения Альберти (1404 - 1472) говорил: «Композиция - это такое разумное основание живописания, благодаря которому части видимых вещей складываются вместе в картину».

Американский художник Джеймс Уистлер (1834 - 1903) образно говорил о существующей в природе красоте и гармонии: «Природа содержит в краске и форме элементы всех картин решительно так же, как клавиатура содержит все ноты музыки. Но художник предназначен к тому, чтобы разумно выбирать эти элементы, овладеть ими и сгруппировать их, чтобы достичь результата красоты, подобно тому, как музыкант организует свои ноты и образует аккорды, творя из хаоса блестящую гармонию».

*Заключение.* Основное требование композиции - это единство частей произведения. Автор должен суметь так расположить и объединить между собой отдельные его части, чтобы они создавали единое, целостное впечатление. Иными словами, необходимо объединить элементы рисунка в единое неразрывное целое их общим композиционным замыслом. для этого, прежде всего, следует найти центр композиции, тот отправной момент, участок, элемент, деталь и т.п., от которых строит автор всю свою дальнейшую работу.

### *Литература*

1. Ф.М. Пармон, Т.П. Кондратенко «Рисунок и графика костюма», М., Легпромбытиздат, 1987.
2. Пармон Ф.М. «Композиция костюма», М., 1985.
3. А. Грег, Р. Вульф, «Основы рисунка», Изд. «Попурри», Минск, 2006.
4. Д. Рэнкин «Техника быстрых набросков», Изд. «Попурри», М, 2004.